

راهنمای قفل نرم‌افزاری شتاب

فهرست

۳	ویژگی های قفل نرم افزاری شتاب
۴	مقدمه
۴	قفل تلفنی-اینترنتی چیست؟
۵	قفل نرم افزاری شتاب
۵	قفل نرم افزاری شتاب چه ویژگی هایی دارد؟
۶	جواز قفل گذاری
۷	چگونه محصول خود را قفل گذاری کنیم؟
۹	نحوه ثبت و فعال سازی نرم افزار توسط کاربر نهایی
۹	ثبت خود کار
۹	ثبت از طریق وارد کردن کد فعال سازی
۱۰	ثبت از طریق فایل فعال سازی
۱۲	دادن کد فعال سازی به کاربر نهایی
۱۳	منشی تلفنی
۱۵	مدیریت سریال ها
۱۵	واگذاری سریال
۱۶	اضافه کردن سریال
۱۶	حذف سریال
۱۶	چاپ سریال ها
۱۸	راه اندازی سایت
۱۸	قرار دادن فایل پایگاه داده سریال ها (serial.mdb) در سایت
۱۹	قرار دادن صفحات سایت
۲۰	تغییر صفحات ثبت
۲۱	مشخصات پروژه
۲۴	توصیه ها و نکات
۲۴	توصیه های عمومی
۲۴	توصیه های ویژه برنامه نویسان
۲۶	قفل گذاری به روش برنامه نویسی
۲۷	فهرست توابع
۲۸	CheckLock
۳۰	GetComputerId
۳۱	GetSerialNumber
۳۲	GetSerialData
۳۳	GetRegistrationInfo

ویژگی های قفل نرم افزاری شتاب

- قفل گذاری خودکار بدون نیاز به برنامه نویسی
- رمز کردن فایل نهایی
- تولید سریال به تعداد نامحدود
- ساختن سایت به صورت خودکار
- منشی تلفنی خودکار
- امکان فراخوانی قفل با برنامه نویسی
- قابلیت اجرای نمایشی محصول قفل گذاری شده
- مدیریت سریال قوی
- امکان الحاق داده به هر شماره سریال
- تغییر نکردن کد فعال سازی حتی بعد از فرمت کردن
- عدم نیاز کاربر نهایی به ورود اطلاعات در صورت ثبت مجدد
- امکان تغییر رابط کاربری مراحل ثبت به صورت دلخواه
- دو حالت استاندارد (AES) و پیشرفته (RSA) برای ساختن کد فعال سازی

مقدمه

امروزه حفاظت از کالا های نرم افزاری و جلوگیری از تکثیر غیر قانونی اهمیت خاصی پیدا کرده است. ماده اولیه تولید نرم افزار، زمان، دانش و سرمایه پدید آورندگان نرم افزار است. با هزینه ناچیز می توان نرم افزار تولید شده را به تعداد بیشماری تکثیر کرد. دولت ها با وضع قوانین کپی رایت نرم افزاری سعی در حفظ حق پدید آورندگان نرم افزار و جلوگیری از تکثیر غیر قانونی آن دارند، با وجود این حتی در کشور هایی که این قانون وجود دارد نیز آمار تکثیر غیر قانونی نرم افزار بسیار بالاست؛ برای مثال در کشور آلمان ۸۷ درصد نرم افزار ها به صورت غیرمجاز کپی می شوند. از این رو تولید کنندگان نرم افزار، اقدام به قفل گذاری نرم افزار های خود می کنند.

قفل نرم افزاری شتاب به منظور حفاظت از تولیدات نرم افزاری شما تدارک دیده شده است. این قفل علاوه بر اینکه از نرم افزار شما محافظت می کند. توانایی جمع آوری داده های ارزشمند آماری از مشتری های مختلف را دارا می باشد. قفل نرم افزاری شتاب از سری قفل های اینترنتی، تلفنی می باشد.

قفل تلفنی - اینترنتی چیست؟

اینترنت مهم ترین پدیده ی ارتباطی دنیای امروز است که فراگیر شدن هر روزه ی آن، جهت گیری های خاصی را در تمامی صنایع و کسب و کارها پدید می آورد. در این میان جهت گیری و دورنمای صنعت نرم افزار اهمیت بسیار زیادی دارد زیرا که اینترنت، بستر بسیار مستعد و مناسبی را برای این صنعت فراهم آورده است. امکان خرید و فروش نرم افزار بر روی شبکه ی اینترنت و نیز ثبت کردن نرم افزار خریداری شده (برای محصولات با حجم زیاد) بهترین و سریع ترین راه در فرآیند طولانی رسیدن محصول از تولید کننده به کاربر است. قفل های تلفنی - اینترنتی سازو کاری هستند که به وسیله ی آن هر تولید کننده و فروشنده ی نرم افزار می تواند علاوه بر مدیریت کامل توزیع و فروش نسخه ها، از تکثیر و استفاده ی غیرمجاز از محصول نرم افزاری خود جلوگیری کند. این روش امنیت (قفل تلفنی - اینترنتی) به دلیل ارزانی و قابل اعتماد بودن، جای گزین روش های دیگر (مانند قفل سخت افزاری یا قفل روی سی دی) شده اند. به خصوص که امکان مدیریت و کنترل در این روش بسیار گسترده و قدرتمند است. این قفل ها در صورتی که به درستی استفاده شوند، امنیت بالا و در عین حال هزینه ی بسیار کمی را ایجاد می کنند. شکستن اینگونه قفل ها بسیار مشکل است، و در شرایط پیش رفته تقریباً غیرممکن می شود.

اساس کار قفل های تلفنی، اینترنتی دریافت کد فعال سازی است. در این روش ابتدا محصول از کانال های توزیع به دست کاربر می رسد. سپس کاربر از طریق تلفن یا اینترنت با شرکت تولید کننده ی محصول نرم افزاری ارتباط برقرار می کند تا اجازه ی استفاده از محصول را بگیرد. شرکت تولید کننده پس از شناسایی کاربر به عنوان کاربر مجاز و کنترل شماره ی سریال محصول، به وی کدی متشکل از اعداد و حروف می دهد تا محصول وی شروع به کار کند. این کد **کد فعال سازی** نام دارد. با دریافت کد فعال سازی - که کدی یک تاست - محصول روی سیستم کاربر شروع به کار می کند و مشخصات کاربر و **شماره سریال** نسخه ی محصول وی در پایگاه داده صاحب نرم افزار ثبت می شود.

حال ببینیم فرآیند ثبت یک محصول به چه صورت انجام می شود.

محصول قفل گذاری شده، به منظور شناسایی کاربر به عنوان یک کاربر مجاز (کاربری که اجازه استفاده از نرم افزار به وی داده شده است) کدی را تولید می کند که به آن **شناسه ی کامپیوتر** گفته می شود. شناسه ی کامپیوتر عددی است یک تا، یعنی برای هر کامپیوتر عددی متفاوت دارد. (مانند کد ملی، یا آدرس پست الکترونیک که برای هیچ دوفنری مشترک نیست). کاربر پیش از استفاده از نرم افزار باید شناسه ی کامپیوتر و شماره سریال محصول (که به صورت چاپ یا برچسب روی بسته ی محصول آمده) را از طریق تلفن یا اینترنت به تولید کننده بفرستد تا کد فعال سازی را دریافت کند.

تولید کد فعال سازی معمولاً به صورت خود کار و با استفاده از دو عدد یکتای شماره سریال و شناسه ی کامپیوتر ساخته می شود.

قفل نرم‌افزاری شتاب

شرکت شتاب پس از بررسی‌های فراوان و با تجربه‌هایی که در زمینه تولید نرم‌افزار و حفاظت از آن دارد، نسل جدیدی از قفل‌های تلفنی، اینترنتی را تولید و عرضه کرده است. قفل نرم‌افزاری شتاب یک بسته‌ی نرم‌افزاری پیش‌رفته است که به شما کمک می‌کند بدون یک خط برنامه‌نویسی، فایل اجرایی نرم‌افزار خود را قفل‌گذاری، فشرده‌سازی و رمزگذاری کنید. قفل نرم‌افزاری شتاب به شما مجموعه‌ای حفاظت شده در قالب یک فایل اجرایی می‌دهد که آماده‌ی تکثیر و توزیع است. باقی کارها انجام شده است. هنگام قفل‌گذاری محصول، که ممکن است حداکثر یک دقیقه از شما وقت بگیرد، جدول شماره سریال‌ها و سیستم پایگاه داده مشتریان و حتی سیستم پاسخ‌گویی به مشتری برای ثبت (چه تلفنی و چه اینترنتی) هم‌زمان تولید می‌شود. همه‌چیز آماده است که شما تمام وقت خود را صرف تولید محصولات دیگران نکنید. امنیت و مدیریت ثبت نسخه‌های نرم‌افزاری شما به عهده‌ی قفل نرم‌افزاری شتاب است.

قفل نرم‌افزاری شتاب چه ویژگی‌هایی دارد؟

امنیت

امنیت مهم‌ترین مساله برای یک سیستم قفل‌گذاری است. قفل نرم‌افزاری شتاب با استفاده از دو الگوریتم استاندارد و پیچیده، می‌تواند دو سطح امنیتی معمول و پیش‌رفته برای نرم‌افزار شما فراهم کند، که در حالت امنیت پیش‌رفته می‌توان ادعا کرد که قفل نرم‌افزار به هیچ وجه قابل شکستن نیست. این همان روشی است که شرکت شتاب برای ارائه‌ی بسته‌ی نرم‌افزاری قفل‌گذار به مشتریان خود ارائه می‌کند. علاوه بر این‌ها، جواز قفل‌گذاری که شما که از شرکت تهیه می‌کنید، فقط و فقط در اختیار خودتان است.

استفاده‌ی آسان

ویژگی منحصر به فرد قفل نرم‌افزاری شتاب علاوه بر امنیت بالا، سادگی استفاده از آن است. نیاز نداشتن به یک خط برنامه‌نویسی و یا تغییر در کد برنامه، منوهای فارسی و استفاده از روش راهنمای قدم به قدم معرف این سهولت استفاده است. علاوه بر آسان بودن قفل‌گذاری، کاربر نرم‌افزار تولید شده توسط شما برای ثبت نرم‌افزار و دریافت کدفعال‌سازی خود نیازی به دانش برنامه‌نویسی ندارد.

فشرده‌سازی و رمزگذاری

قفل نرم‌افزاری شتاب محصول شما را به روش استاندارد فشرده و رمزگذاری می‌کند. در این روش هم فضای کمتری اشغال می‌شود، هم جلوی مهندسی معکوس گرفته می‌شود. توجه داشته باشید که فایل فشرده هرگز روی دیسک سخت باز نمی‌گردد. عملیات رمزگشایی و خارج شده از حالت فشرده فقط در زمان اجرا و فقط بر روی حافظه موقت به صورت کاملاً خودکار انجام می‌شود. این کار باعث می‌شود شکستن قفل بسیار پیچیده و مشکل و حتی ناممکن گردد.

جواز قفل گذاری

بسته قفل نرم افزاری شامل محیط مدیریت قفل نرم افزاری شتاب و پنج فایل جواز می باشد. شما برای قفل گذاری روی محصول نرم افزاری خود نیاز به جواز قفل گذاری دارید. محیط مدیریت قفل نرم افزاری شتاب از این فایل های **جواز** برای قفل گذاری روی محصولات شما استفاده می کند در واقع هر فایل جواز برای قفل گذاری روی یک نرم افزار مصرف می شود. الگوریتم ساخت کد فعال سازی در این جواز وجود دارد، لذا برای امنیت نرم افزارتان از جوازی که قبلا برای قفل گذاری روی نرم افزار دیگری استفاده کرده اید، استفاده نکنید، زیرا کد فعال سازی این دو نرم افزار یکسان خواهد شد.

نکته: کپی کردن فایل جواز در کنار فایل اجرایی، موجب می شود که محصول بدون نیاز به فعال سازی و ثبت اجرا شود، لذا این جواز را فقط از شرکت شتاب تهیه کنید تا اطمینان داشته باشید کپی این جواز در اختیار افراد غیر مسوول قرار نگرفته است.

چگونه محصول خود را قفل گذاری کنیم؟

فقط یک دقیقه وقت برای قفل گذاری محصولات کافیست. برای شروع، برنامه‌ی قفل گذاری، را اجرا کنید و از منوی **فایل** گزینه **پروژه‌ی جدید** را انتخاب کنید. حالا در ده مرحله‌ی مشخصات قفل را برای محصول خود تنظیم کنید.

مرحله ۱ از ۱۰

اولین پنجره‌ای که مشاهده می‌کنید پنجره‌ی خوش آمد گویی است. با فشار دادن کلید **بعدی** فرآیند تنظیم مشخصات قفل گذاری آغاز می‌شود.

مرحله ۲ از ۱۰

در این مرحله فایل اجرایی (exe) نرم‌افزارتان را که می‌خواهید روی آن قفل بگذارید انتخاب کنید. بهتر است به جای انتخاب فایل راه اندازی (setup.exe) یا دیگر فایل‌های فرعی، فایل اصلی نرم‌افزارتان انتخاب کنید.

مرحله ۳ از ۱۰

یک نام برای پروژه‌ی خود انتخاب کنید و در قسمت نام پروژه بنویسید. نام پروژه در پنجره‌ی اصلی قفل نرم‌افزاری شتاب نمایش داده می‌شود. می‌توانید نام پروژه را به فارسی وارد کنید.

سپس پوشه‌ای را که می‌خواهید فایل‌های پروژه در آن ساخته شود را انتخاب کنید.

حالا باید جوازی را که می‌خواهید برای قفل گذاری روی این پروژه استفاده کنید را مشخص نمایید. هرگز جوازی را که قبلاً برای یک محصول استفاده کرده‌اید، انتخاب نکنید. این کار باعث می‌شود هر کسی که محصول قبلی شما را داشته باشد بتواند از محصول فعلی بدون مجوز استفاده کند.

برای آشنایی با فرآیند قفل گذاری و تجربه کردن نرم‌افزار قفل گذار شتاب، دو جواز قفل گذاری متعلق به Demo Users به طور رایگان همراه برنامه قرار داده شده است. به یاد داشته باشید این دو جواز فقط برای آشنایی و امتحان کردن کارایی نرم‌افزار است. اگر شما محصول خود را با استفاده از این دو جواز قفل گذاری کنید و توزیع کنید، هر کسی می‌تواند از مرحله‌ی ثبت کردن فرار کند و از کپی غیر مجاز محصول شما استفاده کند، چرا که نرم‌افزار قفل گذار به همراه دو جواز نمایشی آن در دسترس همه قرار دارد.

مرحله ۴ از ۱۰

در این مرحله شما درجه‌ی امنیتی را که می‌خواهید برای قفل گذاری استفاده شود را مشخص می‌کنید. دو گزینه برای انتخاب وجود دارد:

امنیت استاندارد: در این حالت فایل اجرایی شما به شکل استاندارد قفل گذاری می‌شود. کدهای فعال‌سازی‌ای که در این حالت ساخته می‌شوند کوتاه هستند، به طوری که اگر بخواهید از حالت ثبت توسط منشی تلفنی استفاده کنید، می‌توان آن‌ها را از پشت تلفن خواند. این حالت برای اکثر محصولات حالت مناسبی است.

امنیت پیشرفته: در این حالت کدهای فعال‌سازی ساخته می‌شوند که از کدهای ساخته شده به روش قبل بزرگ‌تر هستند. از نظر تئوری ساخت برنامه‌ای که بتواند کد فعال‌سازی بزرگ را کشف کند غیرممکن است. در امنیت پیشرفته برای محاسبه‌ی کد فعال‌سازی زمان زیادتری از پردازنده گرفته می‌شود هم‌چنین به دلیل طولانی بودن کد فعال‌سازی، امکان خواندن آن از پشت تلفن عملی نیست. در صورت تمایل برای آشنایی بیشتر با روش و تئوری قفل گذاری پیش‌رفته (روش رمزنگاری RSA) می‌توانید با کارشناسان شرکت از طریق تلفن و پست الکترونیک در ارتباط باشید.

مرحله ۱۰ از ۱۵

در این مرحله چگونگی قفل گذاری خودکار را انتخاب می کنید. اگر نمی خواهید برای قفل گذاری برنامه نویسی کنید و یا کد برنامه در دسترس شما نیست اولین گزینه را انتخاب کنید. در غیر این صورت اگر می خواهید از برنامه نویسی استفاده کنید باید یکی از دو گزینه دیگر را انتخاب کنید و به قسمت قفل گذاری به روش برنامه نویسی مراجعه کنید.

مرحله ۱۰ از ۱۶

بسته بندی نرم افزار موجب می شود تا ساختار فایل اجرایی برنامه پیچیده شود و عمل شکستن قفل را بسیار مشکل کند. همچنین در این حالت می توانید برخی از فایل های دیگر برنامه خود را در فایل اجرایی قرار داده و آن ها را از دسترس مستقیم کاربر دور نگاه دارید.

نکته مهم: توجه کنید اگر در مرحله قبل از سیستم خودکار قفل گذاری استفاده کرده اید، حتما گزینه بسته بندی را انتخاب کنید و یا از نرم افزارهای دیگر رمز گذاری فایل های اجرایی استفاده کنید در غیر این صورت باز کردن قفل بسیار آسان خواهد شد.

مرحله ۱۰ از ۱۷

در این مرحله روش هایی را که می خواهید کاربر بتواند نرم افزار را روی کامپیوتر خود فعال کند، مشخص می کنید.

سه گزینه وجود دارد:

اینترنتی: کاربر از طریق اینترنت می تواند به صورت خودکار کد فعال سازی را دریافت نماید و برنامه را اجرا کند. اگر این گزینه را انتخاب کنید حتما باید صفحات ساخته شده توسط قفل نرم افزاری شتاب را در سایت خود قرار دهید. برای اطلاعات بیشتر به قسمت **ساخت سایت** مراجعه کنید.

تلفنی: در این گزینه شماره تلفن هایی را که می خواهید کاربر با آن ها برای دریافت کد فعال سازی تماس بگیرد را مشخص می کنید.

فایل فعال سازی: در این گزینه شما می توانید فایل فعال سازی به کاربر بدهید. -- **فایل فعال سازی** فایلی است که کد فعال سازی در آن قرار دارد و در قسمت دادن کد فعال سازی ساخته می شود. -- که می توانید با فرستادن فایل به آدرس پست الکترونیکی کاربر یا از طریق دیسک فایل را به دست کاربر برسانید.

فایل فعال سازی فایلی است که کد فعال سازی در آن قرار دارد که در قسمت دادن کد فعال سازی ساخته می شود.

مرحله ۱۰ از ۱۸

این مرحله فقط در صورتی فعال می شود که گزینه اینترنتی در مرحله قبل انتخاب شده باشد. در این مرحله مسیر پایگاه داده را که توسط سایت برای ثبت کاربران به کار می رود را مشخص می کنید. توجه کنید مسیری که انتخاب می کنید از طریق پروتکل Http قابل دسترسی نباشد زیرا در غیر این صورت کل پایگاه داده را می توان دانلود کرد. **%wwwroot%** به معنای ریشه ی سایت شما یعنی آدرسی که صفحه ی آغازین در آن وجود دارد است. به منظور جلوگیری از گرفته شدن پایگاه داده توسط کاربران غیر مجاز آدرس آن را بیرون پوشه ی **%wwwroot%** تنظیم کنید. و پایگاه داده ها در همین آدرس ذخیره کنید.

نحوه ثبت و فعال سازی نرم افزار توسط کاربر نهایی

در قفل نرم افزاری شتاب کاربر به سه روش می تواند محصول شما را فعال کند.

- ثبت خودکار
- ثبت از طریق وارد کردن کد فعال سازی
- ثبت از طریق فایل فعال سازی

ثبت خودکار

امروزه تقریباً بیشتر کاربران در ایران به اینترنت دسترسی دارند و می توانند به سادگی محصول شما را از طریق اینترنت ثبت کنند و کد فعال سازی را دریافت نمایند. در این روش که آسان ترین روش ثبت است، کاربر پس از اجرای محصول قفل گذاری شده گزینه "ثبت خودکار" را انتخاب می کند (شکل ۱) و سپس اطلاعات خود را به همراه شماره سریال وارد می نماید و با زدن کلید ثبت، نرم افزار ثبت و فعال می شود (شکل ۲). در این روش کامپیوتر کاربر باید قبل از زدن کلید ثبت به اینترنت وصل باشد.

برای اینکه کاربر بتواند از طریق ثبت خودکار نرم افزار را ثبت کند به ترتیب زیر عمل کنید.

۱. در **مشخصات** پروژه قسمت **پشتیبانی** را انتخاب کنید
۲. گزینه **"کاربر بتواند از طریق اینترنت نرم افزار را ثبت کند"** را انتخاب کنید.
۳. شما باید صفحات وب ساخته شده توسط قفل نرم افزاری شتاب را در وب سایت خود قرار دهید. به قسمت **راه اندازی سایت رجوع** کنید.



شکل ۲



شکل ۱

ثبت از طریق وارد کردن کد فعال سازی

در این حالت کاربر گزینه "ثبت از طریق وارد کردن کد فعال سازی" را انتخاب می کند (شکل ۳). در صفحه بعد کاربر باید کد فعال سازی را وارد نماید تا نرم افزار فعال شود (شکل ۴).

کاربر به دو طریق تلفنی و اینترنتی می تواند کد فعال سازی را دریافت کند.

اینترنتی

در حالت اینترنتی کاربر به سایت شما مراجعه می کند و با وارد کردن اطلاعات خود نرم افزار را ثبت کرده و کد فعال سازی را دریافت می نماید.

برای مشخص نمودن آدرس اینترنتی صفحه دریافت کد فعال سازی به ترتیب زیر عمل کنید. مراحل زیر مانند مراحل ثبت خود کار است.

۱. در **مشخصات** پروژه قسمت **پشتیبانی** را انتخاب کنید
۲. گزینه **"کاربر بتواند از طریق اینترنت نرم افزار را ثبت کند"** را انتخاب کنید.
۳. شما باید صفحات وب ساخته شده توسط قفل نرم افزاری شتاب را در وب سایت خود قرار دهید. به قسمت **راه اندازی سایت رجوع** کنید.

تلفنی

در حالت کاربر برای دریافت کد فعال سازی از طریق تلفن های تماس، با شما تماس می گیرد.

برای مشخص نمودن تلفن های تماس در صفحات نصب، به ترتیب زیر عمل کنید.

۱. در **مشخصات** پروژه قسمت **پشتیبانی** را انتخاب کنید.
۲. گزینه **"کاربر بتواند از طریق تلفن نرم افزار را ثبت کند"** را انتخاب کنید و شماره تلفن های مورد نظر برای تماس را وارد کنید.



شکل ۴



شکل ۳

ثبت از طریق فایل فعال سازی

در این حالت کاربر گزینه "ثبت از طریق فایل فعال سازی" را انتخاب می کند (شکل ۵). در صفحه بعد کاربر باید فایل فعال سازی را وارد نماید تا نرم افزار فعال شود (شکل ۶).

نکته: این روش هنگامی مفید است که از **امنیت پیشرفته** برای قفل گذاری استفاده کنید و کامپیوتر کاربر شما به اینترنت دسترسی نداشته باشد.

برای اینکه کاربر بتواند از طریق فایل فعال سازی نرم افزار را ثبت کند به ترتیب زیر عمل کنید.

۱. در **مشخصات** پروژه قسمت **پشتیبانی** را انتخاب کنید
۲. گزینه **"کاربر بتواند از طریق فایل فعال سازی نرم افزار را فعال کند"** را انتخاب کنید.

برای اینکه فایل فعال‌سازی را به کاربر بدهید، به قسمت **دادن کد فعال‌سازی به کاربر نهایی** رجوع کنید.



شکل ۶



شکل ۵

دادن کد فعال سازی به کاربر نهایی

اگر کاربر برای به دست آوردن کد فعال سازی با شما تماس گرفت، به ترتیب زیر عمل کنید.

۱. گزینه **"دادن کد فعال سازی به کاربر نهایی"** را از منوی ابزار انتخاب کنید.
۲. شناسه کامپیوتر و شماره سریال محصول را از کاربر بگیرید و آن را وارد کنید (شکل ۷).
۳. کلید **دریافت کد** را فشار دهید و کد فعال سازی را برای کاربر بخوانید.
۴. در صورتی که می خواهید فایل فعال سازی را به کاربر بدهید، کلید دریافت فایل را فشار دهید و پس از ذخیره ی فایل آن را از طریق پست الکترونیکی یا دیسک به دست کاربر برسانید.

کلیه مراحل فوق به صورت خودکار توسط منشی تلفنی نیز انجام می شود. کافی است به ترتیب زیر عمل کنید.

۱. گزینه **منشی تلفنی** را از منوی ابزار انتخاب کنید.
۲. کلید **پاسخ دادن** را فشار دهید (شکل ۸). برای جزئیات بیشتر به قسمت **منشی تلفنی** رجوع کنید.

نکته ۱: برای دادن کد فعال سازی به کاربر نهایی نیازی به مشخص کردن محصول قفل گذاری شده ندارید.

نکته ۲: توجه داشته باشید که اگر محصول شما از **امنیت پیشرفته** استفاده می کند، کد فعال سازی بسیار بزرگ خواهد شد و قابل خواندن از پشت تلفن نیست، در این حالت فقط می توانید فایل فعال سازی را برای کاربر ارسال کنید یا از روش های اینترنتی استفاده کنید.



شکل ۸



شکل ۷

منشی تلفنی

برای اینکه محصول قفل گذاری شده را از طریق تلفن فعال کنید، کاربر باید با شما تماس بگیرد و شماره سریال و شناسه کامپیوتر خود را بخواند و شما نیز باید کد فعال سازی را برای وی بخوانید. اما برای نرم افزارهایی که کاربران زیادی دارند این کار خسته کننده و تکراری است به ویژه که خواندن اعداد پشت تلفن کار مشکلی است، به همین دلیل در قفل نرم افزاری شتاب امکان منشی تلفنی خود کار فراهم شده که تمامی فرایند دادن کد فعال سازی به کاربر نهایی را به طور خود کار انجام می دهد. منشی تلفنی به طور خود کار گوشی را بر می دارد و پس از خوش آمد گویی از کاربر می خواهد که شماره سریال و شناسه کامپیوتر خود را با استفاده از صفحه کلید تلفن وارد کند سپس در صورت معتبر بودن شماره سریال کد فعال سازی را به صورت شمرده برای وی می خواند.

برای راه اندازی منشی تلفنی است کافی است یک مودم با امکان voice روی سیستم شما نصب باشد. در صورتیکه با voice مودم خود مشکل دارید می توانید از مودمی که در بسته قفل نرم افزاری شتاب بدین منظور قرار داده شده است استفاده کنید.

نکته: اگر با مودم خود مشکل دارید نیازی نیست که مودم خود را تعویض کنید. کافی است مودم بسته قفل نرم افزاری شتاب را به کامپیوتر خود اضافه کنید و از هر دو مودم به طور همزمان استفاده کنید. قفل نرم افزاری شتاب تا چهار مودم را پشتیبانی می کند.

برای اجرای **منشی تلفنی** گزینه **منشی تلفنی** را از منوی **ابزار** انتخاب کنید. پنجره منشی تلفنی خود کار باز می شود و منشی تلفنی در انتظار تماس کاربر می ماند. اگر بخواهید می توانید این پنجره را کوچک کنید ولی اگر پنجره را ببندید منشی تلفنی غیر فعال خواهد شد.



شکل ۹

فهرست مودم ها - در این فهرست مودم هایی را که می خواهید به کاربران پاسخ دهند را انتخاب کنید.

ستون شماره گیرنده - در صورت موفق شدن به دریافت Caller ID، شماره تماس گیرنده نمایش داده می شود. در بعضی شرایط ممکن است در این قسمت چیزی نوشته نشود.

ستون وضعیت - وضعیت کنونی خطی را که به این مودم وصل شده است، نشان می دهد.

کلید پاسخ دادن - با فشار دادن این کلید منشی تلفنی گوشی را برداشته و شروع به پاسخ گویی به کاربر می کند. توجه کنید که اگر بیش از یک خط دارید اول خط مورد نظر را انتخاب کنید سپس کلید پاسخ دادن را فشار دهید.

کلید گذاشتن گوشی - مکالمه جاری منشی تلفنی را قطع می کند و منتظر تماس بعدی می شود. توجه کنید که اگر بیش از یک خط دارید اول خط مورد نظر را انتخاب کنید سپس کلید گذاشتن گوشی را فشار دهید.

گزینه پاسخ دادن خود کار - این گزینه بدین معنی است که بعد از چند زنگ، منشی تلفنی گوشی را بردارد. با خاموش کردن این گزینه، مودم های انتخاب شده در حال انتظار برای تماس باقی می ماند و تماس را تشخیص می دهند ولی هرگز گوشی را بر نمی دارند. اگر این گزینه انتخاب نشده باشد، برای پاسخ گویی باید کلید پاسخ دادن را فشار دهید.

گزینه کاربر با فشار دادن کلید # بتواند اپراتور را صدا بزند - اگر این گزینه انتخاب شده باشد، کاربر در هنگام ارتباط با فشار دادن کلید # (مربع) می تواند درخواست ارتباط با اپراتور را صادر کند. با فشار دادن این کلید صدای زنگ از بلندگوهای کامپیوتر به گوش خواهد رسید که به معنی درخواست مکالمه با اپراتور است. اگر این گزینه را خاموش کنید کاربر نمی تواند در هنگام ارتباط با منشی تلفنی، اپراتور را صدا بزند. اپراتور پس از برداشتن گوشی باید کلید **گذاشتن گوشی** را فشار دهد تا صدای زنگ قطع شود.

نکته: برای تغییر صدا های منشی تلفنی می توانید فایل های صوتی (wav) را در پوشه voices را تغییر دهید. این پوشه در مسیر نصب قفل نرم افزاری شتاب قرار دارد. این فایل ها باید به فرمت PCM و ۱۶ بیت 8 KHZ ذخیره شوند.

مدیریت سریال ها

هر سریال یک رشته ۱۶ رقمی است. ۴ رقم اول جوازی است که برای محصول قفل گذاری شده استفاده شده است. این ۴ رقم به شما و قفل نرم افزاری شتاب کمک می کند که بدون اینکه از کاربر بپرسید کدام محصول را می خواهد ثبت کند، آن را پیدا کند. برای اطلاعات درباره جواز به قسمت **جواز قفل گذاری** مراجعه کنید.

در مدیریت سریال ها شما می توانید:

- برخی از سریال های یک پروژه را واگذار کنید (بفروشید).
- سریال های یک پروژه را اضافه یا کم کنید
- بدانید یک سریال تا کتون چند بار ثبت شده است و یا روی چند کامپیوتر مختلف می تواند ثبت شود
- این سریال به کدام کاربر و توسط چه نماینده ای داده شده است
- سریال ها را چاپ کنید

پروژه ای را که می خواهید سریال های آن را مدیریت کنید در صفحه اصلی قفل نرم افزاری شتاب انتخاب کرده و از منوی **پروژه** گزینه **مدیریت سریال** را انتخاب کنید تا پنجره مدیریت سریال (شکل ۱۰) باز شود.



شکل ۱۰

واگذاری سریال

برای اینکه یک یا چند سریال واگذار نشده را به کسی بدهید، گزینه **واگذار نشده** را در بالای صفحه انتخاب کنید و سریال های مورد نظر را انتخاب کنید و آن ها را به شخص مورد نظر بدهید. سریال های واگذار شده در حقیقت فروخته شده اند و بعداً توسط کاربران ثبت خواهند شد لذا هرگز سریال واگذار شده را به شخص دیگری ندهید تا از حق ثبت او کم نشود. برای اینکه این سریال ها را دوباره به شخص دیگری ندهید، پس از انتخاب این سریال ها کلید مشخصات را فشار دهید و گزینه این سریال ها واگذار شده اند را انتخاب کنید. هنگام واگذار کردن سریال ها می توانید مشخص کنید که سریال های انتخاب شده توسط کدام نماینده فروخته شده یا فروخته خواهند شد.

اضافه کردن سریال

برای اضافه کردن سریال کلید **اضافه** را فشار دهید. تعداد سریال مورد نظر را که می خواهید اضافه کنید انتخاب کنید. مشخصات سریال را تنظیم کنید و کلید **ساخت سریال** را فشار دهید.

حذف سریال

برای نامعتبر کردن سریال، می توانید آن سریال را حذف کنید و یا در مشخصات سریال تعداد کامپیوترهایی را که می تواند محصول را ثبت کند، صفر کنید.

چاپ سریال ها

در صفحه مدیریت سریال، سریال هایی را که می خواهید چاپ کنید، انتخاب کرده و گزینه **خروجی برای چاپ** را انتخاب کنید سپس تعداد ستون های صفحه را مشخص کنید. اگر می خواهید به سلیقه خود سریال ها را چاپ کنید، سریال های مورد نظر را انتخاب کنید و کلید سمت راست موس را فشار داده و گزینه کپی را انتخاب کنید. سپس به برنامه دلخواه خود بروید و محتوای حافظه موقت را در آن جا Paste کنید.

مشخصات سریال

در هنگام ساختن پروژه و یا در هنگام اضافه کردن سریال جدید این مشخصات با فشار دادن کلید مشخصات در دسترس هستند. بعد از ساخت سریال نیز در پنجره مدیریت سریال ها می تواند برخی یا همه سریال ها را انتخاب کنید و کلید مشخصات را فشار دهید. در پنجره مدیریت سریال برای انتخاب بیش از یک سریال از کلید های Ctrl یا Shift استفاده کنید، سپس کلید **مشخصات** را فشار دهید.



شکل ۱۲



شکل ۱۱

این سریال ها واگذار شده اند - مشخص می کنید که سریال های انتخاب شده واگذار شده اند و نباید دوباره به شخص دیگری داده شوند. اگر سریال ها توسط خودتان به کاربر نهایی واگذار می شوند یا محصولات را خودتان مستقیماً به فروش می رسانید در قسمت نمایندگی **خودم** را انتخاب کنید. در صورتی که این سریال ها را به شرکت دیگری واگذار می کنید تا آن شرکت شماره سریال ها را به کاربر نهایی بدهد، در گزینه نمایندگی به جای **خودم** نام آن شرکت را انتخاب کنید. بهتر است نام **خودم** را به نام شرکت خودتان تغییر دهید. برای حذف، اضافه و تغییر نام نمایندگی ها کلید نمایندگی را فشار دهید.

نمایندگی ها - برای اضافه و کم کردن نمایندگی ها این کلید را فشار دهید.

توضیحات - در این قسمت می‌توانید توضیحاتی در مورد سریال‌های انتخاب شده برای خودتان بنویسید.

تعداد ثبت - شماره شناسه‌ی کامپیوترها با ارتقاء دیسک سخت تغییر می‌کنند. ارتقاء کامپیوتر به معنی تغییر کامپیوتر می‌باشد، در نتیجه برای اینکه کاربر بتواند از محصول شما بعد از ارتقاء کامپیوتر خود استفاده کند، بهتر است حداقل اجازه نصب روی سه کامپیوتر را به او بدهید.

حداقل ثبت در سال - یعنی اینکه دست کم چند بار در سال می‌تواند محصول را ثبت کند. برای مثال شما تعداد ثبت را به ۴ تنظیم می‌کنید و حداقل ثبت در سال را ۲. در این حالت اگر کاربر در سال اول با ثبت محصول روی ۴ کامپیوتر مختلف، اعتبار شماره سریال را تمام کند، در سال بعد نیز روی ۲ کامپیوتر دیگر می‌تواند محصول را ثبت کند. اگر کاربر در سال اول محصول را روی ۳ کامپیوتر مختلف ثبت کند، در سال بعد نیز روی ۲ کامپیوتر دیگر می‌تواند ثبت کند. و اگر کاربر در سال اول محصول را روی ۱ کامپیوتر ثبت کند، در سال بعد نیز روی ۳ کامپیوتر دیگر می‌تواند ثبت کند، زیرا از تعداد ثبت شماره سریال او ۳ مورد باقی‌مانده است. برای غیر فعال کردن این گزینه آن را صفر کنید.

محدودیت در ثبت - تعداد ثبت و حداقل ثبت در سال معمولاً به این منظور استفاده می‌شود که کاربر بتواند از محصول، بعد از ارتقاء کامپیوتر خود استفاده کند، ولی به کاربر اجازه می‌دهد که با خرید یک نسخه از محصول آن را روی چند کامپیوتر مختلف در یک روز نصب کند و تمام حق ثبت خود را یک‌باره مصرف نماید. **محدودیت در ثبت** به شما اجازه می‌دهد که از این کار جلوگیری کنید. برای مثال تنظیم کردن این گزینه به "کاربر در هر ۳۰ روز می‌تواند محصول را حداکثر روی ۱ کامپیوتر مختلف ثبت کند" بدین معنی است که پس از ثبت روی یک کامپیوتر دیگر حق ندارد از باقی ثبت خود تا یک ماه دیگر روی کامپیوتر دیگری استفاده کند. از آنجا که کاربران معمولاً هر ماه کامپیوتر خود را تغییر نمی‌دهند این روش بسیار مفید است تا شرکت‌هایی که از چند کامپیوتر استفاده می‌کنند، برای هر کامپیوتر یک سریال تهیه کنند. **نکته:** کاربر می‌تواند بر روی کامپیوتری که قبلاً محصول را ثبت کرده، بدون هیچ محدودیتی دوباره محصول را ثبت کند و از تعداد ثبت وی کم نخواهد شد. همچنین **محدودیت در ثبت** مانع انجام ثبت دوباره بر روی یک کامپیوتر نمی‌شود.

داده ارسالی - گاهی لازم است که به همراه کد فعال‌سازی داده‌ای به برنامه ارسال شود تا تصمیم لازم برای چگونگی اجرای برنامه گرفته شود. در قسمت پیشرفته تنظیمات می‌توانید این داده را به هر سریال الحاق کنید. برای اطلاعات بیشتر به قسمت **قفل گذاری به روش برنامه‌نویسی** مراجعه کنید.

راه اندازی سایت

برای اینکه کاربران شما بتوانند از طریق اینترنت محصول شما را ثبت کنند و کد فعال سازی را از سایت شما به صورت خودکار و یا دستی دریافت کنند باید صفحه های سایت و پایگاه داده سریال های ساخته شده توسط قفل نرم افزاری شتاب را در سایت خود قرار دهید. برای این کار نیاز به یک دامین و یک میزبان با پشتیبانی صفحات ASP بر روی اینترنت دارید و همچنین به یک نرم افزار FTP برای Upload صفحات بر روی سایت خود.

Upload سایت کاری بسیار ساده می باشد و ظرف کمتر از ۱۰ دقیقه انجام می شود ولی اگر با مفاهیم گفته شده آشنایی ندارید از یک متخصص بخواهید که این کار را برای شما انجام دهد.

قرار دادن فایل پایگاه داده سریال ها (serial.mdb) در سایت

آدرس دهی مستقیم

فایل پایگاه داده را باید در پوشه ای قرار داد که در دسترس کاربران اینترنت نباشد، در غیر این صورت تمام شماره سریال های پروژه فاش خواهد شد. آدرس این فایل را باید نسبت به آدرس محلی دیسک میزبان سایتتان تنظیم کنید یا DSN مورد نظر را مشخص نمایید. به عنوان مثال در این آدرس \C: بی معنی نیست و به ریشه C دیسک میزبان اشاره می کند ولی آدرس اینترنت www.yoursite.com بی معنی است چرا که این آدرس را فقط برای آدرس دهی از طریق اینترنت معنی دارد. میزبان شما آدرس دامین شما را به آدرسی در دیسک خود تبدیل می کند که به آن ریشه وب سابت "wwwroot" گفته می شود و صفحه آغازین سایت شما در این پوشه قرار دارد.

قبل از قرار دادن فایل پایگاه داده در **مشخصات** پروژه، قسمت **پشتیبانی** را انتخاب کنید و مسیری که می خواهید پایگاه داده سریال ها را در آن قرار دهید وارد کنید. برخی از پوشه ها در سایت شما به صورت محافظت شده هستند و کاربران اینترنت به آن ها دسترسی ندارند، مانند پوشه هایی که بالاتر از ریشه سایت قرار دارند یا پوشه های محافظت شده با کلمه عبور (Password Protected Directory) و یا شاخه هایی مانند private_ که توسط Microsoft FrontPage ساخته می شوند. برای اطلاع بیشتر در مورد پوشه مناسب برای فایل های پایگاه داده با میزبان سایت خود تماس بگیرید.

برای مثال:

اگر می خواهید یک شاخه بالاتر از ریشه سایت خود، پایگاه داده سریال ها را قرار دهید:

```
%wwwroot%/../serials.mdb
```

اگر می خواهید یک شاخه بالاتر از ریشه سایت خود در شاخه database پایگاه داده سریال ها را قرار دهید:

```
%wwwroot%/../database/serials.mdb
```

اگر می خواهید پایگاه داده سریال ها را در شاخه private_ در ریشه سایت خود قرار دهید:

```
%wwwroot%/_private/serials.mdb
```

پس از تنظیم آدرس، فایل پایگاه داده سریال ها را در آن آدرس قرار (Upload) دهید. این فایل در پوشه پروژه، زیر شاخه Database به نام serials.mdb می باشد.

نکته: در صورتی که برخی از میزبان های اینترنت اجازه دسترسی به شاخه بالاتر از ریشه سایت را نمی دهند در این حالت شما پیغام زیر را هنگام دسترسی به سایت دریافت می کنید.

The Include file ' cannot contain

'..' to indicate the parent directory.

در این حالت باید از DSN استفاده کنید

آدرس دهی از طریق DSN

شما می توانید از DSN برای دسترسی به فایل serial.mdb استفاده کنید. چگونگی تعریف DSN به میزبان اینترنت شما بستگی دارد. برای اطلاعات بیشتر به قسمت کنترل پنل (control panel) میزبان سایت مراجعه کنید. پس از تعریف کردن DSN در میزبان اینترنتی نام DSN را در قسمت مشخص شده در قفل نرم افزاری شتاب وارد کنید.

شما می توانید از DSN برای دسترسی به فایل serial.mdb استفاده کنید. چگونگی تعریف DSN به میزبان اینترنت شما بستگی دارد. برای اطلاعات بیشتر به قسمت کنترل پنل (control panel) سایت مراجعه کنید. پس از تعریف کردن DSN در میزبان اینترنتی نام DSN را در قسمت مشخص شده در قفل نرم افزاری شتاب وارد کنید.

قرار دادن صفحات سایت

فایل های مورد نیاز برای سایت که توسط قفل نرم افزاری شتاب ساخته شده است را می توانید در پوشه پروژه، زیر شاخه site پیدا کنید. این پوشه شامل یک فایل به نام register.asp و چند پوشه دیگری می باشد. برای راه اندازی سایت کافی است کلیه محتویات پوشه ی site را با همان ساختار در قسمتی از سایت خود قرار دهید. کاربر برای ثبت و دریافت کد فعال سازی از طریق اینترنت باید به آدرسی که به register.asp اشاره می کند، مراجعه کند. برای اینکه ثبت خودکار نیز به درستی عمل کند، آدرس اینترنتی register.asp را که در بالا اشاره شد، در **مشخصات** پروژه، قسمت **پشتیبانی** روبروی **آدرس اینترنت** وارد کنید.

تغییر صفحات ثبت

کاربر محصول قفل گذاری شده، برای ثبت و فعال سازی محصول روی کامپیوتر، صفحاتی را می بیند که ما آن را **صفحات ثبت** می نامیم. صفحات ثبت، مجموعه از صفحات html می باشند و به گونه ای طراحی شده اند که شما به راحتی با یک نرم افزار ویرایشگر صفحات html مانند مایکروسافت FrontPage می توانید این صفحات را تغییر داده، اضافه کرده و یا کم کنید. برای تغییر دادن این صفحات، پوشه پروژه محصول را باز کنید و صفحات مورد نظر را که در پوشه softlock و site است به صورت دلخواه تغییر دهید سپس محصول را دوباره قفل گذاری کنید و در صورت تغییر در سایت، سایت را دوباره upload کنید.

نکته: دقت کنید که نام برچسب ها، فرم ها و کدهای اسکریپت درون این صفحات را در صورت نداشتن اطلاعات کافی تغییر ندهید و فقط ظاهر صفحات را عوض کنید.

مشخصات پروژه

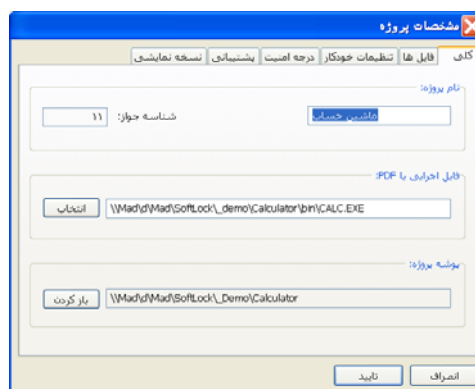
پس از ایجاد پروژه می‌توانید کلیه مشخصات پروژه ساخته شده را تغییر دهید.

نکته: فراموش نکنید برای اعمال تغییرات انجام شده، باید پروژه را دوباره قفل گذاری کنید.

برای اینکه مشخصات پروژه را تغییر دهید پروژه را انتخاب کنید و از منوی **پروژه** گزینه **مشخصات** را انتخاب کنید. در صفحه مشخصات قسمت‌های زیر وجود دارند.

کلی

در این قسمت نام پروژه و فایل اجرایی که باید قفل گذاری شود را می‌توانید تغییر دهید (شکل ۱۳).



شکل ۱۳

فایل‌ها

در این قسمت فایل‌های جانبی که می‌خواهید همراه با فایل اجرایی بسته بندی شوند را مشخص می‌کنید. این فایل‌ها هنگام قفل گذاری با فایل اجرایی ادغام می‌شوند و هنگام اجرای محصول قفل گذاری شده در داخل حافظه‌ی اصلی رمزگشایی می‌شوند تا محصول شما از آنها استفاده نماید. فایل‌هایی که در این قسمت مشخص می‌کنید حتماً باید فقط خواندنی باشند. برای مثال می‌توانید برخی از فایل‌های متنی، تصویر و DLL برنامه را در این قسمت قرار دهید. توجه کنید که فایل‌های DLL حتماً باید در پوشه فایل قفل گذاری شده باشند. به دلیل این‌که این فایل‌ها در داخل فایل اجرایی قرار می‌گیرند، دیگر نیازی نیست که بر روی کامپیوتر کاربر کپی شوند (شکل ۱۴).



شکل ۱۴

تنظیمات خودکار

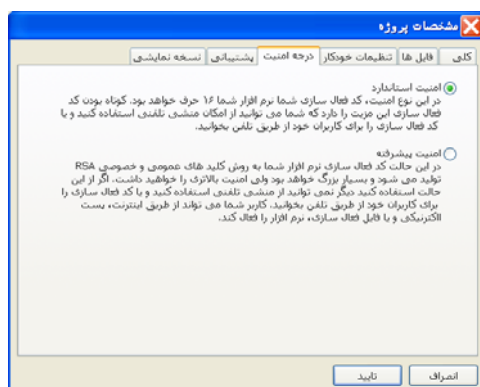
این قسمت برای تغییر تنظیماتی است که در مرحله ۴ از ۱۰ و مرحله ۵ از ۱۰ قسمت چگونه محصول خود را قفل گذاری کنیم؟ مشخص کرده‌اید (شکل ۱۵).



شکل ۱۵

درجه امنیت

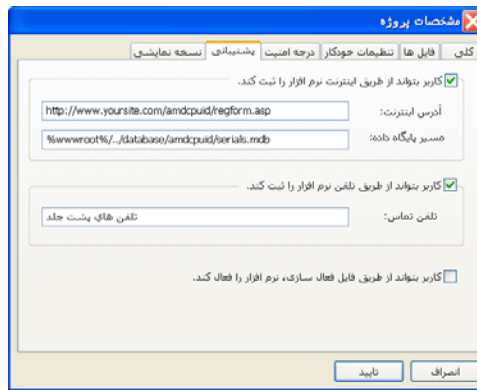
این قسمت برای تغییر تنظیماتی است که در مرحله ۶ از ۱۰ قسمت چگونه محصول خود را قفل گذاری کنیم؟ مشخص کرده‌اید (شکل ۱۶).



شکل ۱۶

پشتیبانی

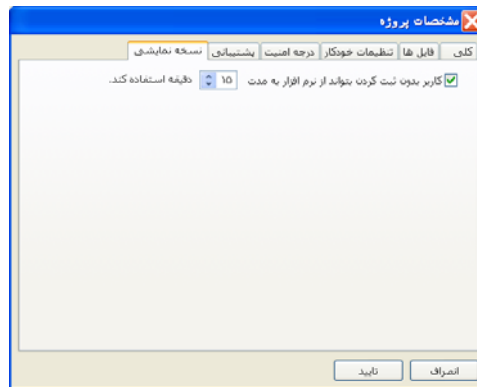
این قسمت برای تغییر تنظیماتی است که در مرحله ۷ از ۱۰ قسمت چگونه محصول خود را قفل گذاری کنیم؟ مشخص کرده‌اید (شکل ۱۷).



شکل ۱۷

نسخه نمایشی

در این قسمت مشخص می کنید که محصول قفل گذاری شده چند دقیقه می تواند بدون ثبت و فعال سازی اجرا شود، اگر این گزینه را روشن کنید، کاربر نهایی می تواند با فشار دادن کلید اجرای نمایشی، محصول قفل گذاری شده را به مدتی که توسط شما مشخص شده اجرا نماید.



شکل ۱۸

توصیه‌ها و نکات

برای اینکه از شکسته شدن قفل محصول خود را بسیار مشکل کنید، روش‌های زیر را توصیه می‌کنیم. توجه به توصیه‌های زیر شکسته شدن قفل را بسیار مشکل‌تر می‌کند.

توصیه‌های عمومی

حفاظت از فایل جواز

فایل جواز حاوی اطلاعات مهمی است که به هیچ‌عنوان نباید در دسترس افراد غیر مجاز قرار بگیرد. با قرار دادن فایل جواز کنار فایل قفل گذاری شده، محصول شما بدون نیاز به ثبت و فعال‌سازی مانند محصول قفل گذاری نشده اجرا می‌شود. همچنین با فایل جواز می‌توان کد فعال‌سازی محصول قفل گذاری شده را تولید کرد.

انتخاب فایل اجرایی اصلی محصول

در صورتی که محصول شما دارای چند فایل اجرایی است، قفل را روی مهمترین فایل اجرایی قرار دهید. فایل‌های setup انتخاب خوبی نیستند.

رمز گذاری

اگر از سیستم قفل گذاری خود کار استفاده می‌کنید، حتما گزینه رمز گذاری را برای محصول خود انتخاب کنید.

پایگاه داده‌ها در سایت

اگر برای دادن کد فعال‌سازی به کاربر نهایی از اینترنت استفاده می‌کنید، فایل پایگاه داده سرورها را باید در پوشه‌ای قرار داد که در دسترس کاربران اینترنت نباشد، در غیر این صورت تمام شماره سرورهای پروژه فاش خواهد شد. برای اطلاعات بیشتر به قسمت **راه اندازی سایت** مراجعه کنید.

به روز کردن قفل نرم افزاری شتاب

همیشه آخرین نسخه قفل نرم افزاری را از سایت شتاب www.shetab.com دریافت کنید و نرم افزار خود را با آن قفل گذاری کنید.

توصیه‌های ویژه برنامه‌نویسان

اگر می‌خواهید از قفل نرم افزاری شتاب با استفاده از فراخوانی توابع استفاده کنید علاوه بر توصیه‌های عمومی، توصیه‌های زیر نیز مفید می‌باشد.

بررسی کردن فایل softlock.dll

قبل از استفاده از قفل شتاب با روش‌هایی مانند چک‌سام، امضا و اندازه فایل DLL صحت قفل را بررسی کنید. این کار برای امنیت قفل شما حیاتی است. در غیر اینصورت قفل شکن با جایگزین کردن فایل softlock.dll، قفل محصول شما را به راحتی باز می‌کند.

بررسی کردن محتوای تابع CheckLock

در صورتی که زبان برنامه‌سازی شما امکان دسترسی به محتوای باینری تابع CheckLock را می‌دهد، صحت آن را قبل از فراخوانی تابع بررسی کنید.

فراخوانی تابع CheckLock، چندین بار به صورت کدنویسی نه فراخوانی

تابع CheckLock را در قسمت های مختلف برنامه خود فراخوانی کنید. سعی کنید هر بار کد فراخوانی را به طور کامل بنویسید و از نوشتن تابعی که این فراخوانی را انجام می دهد خود داری کنید. این کار قفل شکن را وادار می کند که تمام برنامه شما را جستجو کند.

فراخوانی نا معتبر

در محل هایی از کد برنامه خود تابع CheckLock را با پارامترهایی که منجر به جواب خطا می شوند، فراخوانی کنید و بررسی کنید که پاسخ دریافتی از تابع CheckLock نیز حتما خطا باشد.

پیغام ندادن بعد از بررسی

هرگز بلافاصله پس از فراخوانی CheckLock پیغام ندهید! در صورت نامعتبر بودن کد فعال سازی در برنامه اشکالی ایجاد کنید که اثر آن مدتی بعد ظاهر شود.

ننوشتن پارامترها به صورت صریح

از آنجا که پارامترهای تابع CheckLock از نوع رشته متنی می باشند لذا آنها را به صورت واضح در کد برنامه قرار ندهید تا قفل شکن با جستجوی این متن به مکان بررسی قفل پی نبرد. برای مثال رشته متنی را با ترکیب رشته ها یا حروف ایجاد کنید. در صورت رمز گذاری نیازی به این کار ندارید.

استفاده از داده الحاقی

اگر بتوانید قسمت کوچکی از داده های کد برنامه خود را در داده الحاقی قرار دهید و با استفاده از فراخوانی GetSerialData آن ها را بازیابی کنید. این کار امنیت نرم افزار شما را به شدت بالا می برد. البته باید توجه داشته باشید که داده الحاقی ، اندازه کد فعال سازی را بالا می برد. ذخیره کردن اندیس ماتریس ها و یا برخی از عناصر آن ها انتخاب خوبی است.

قفل گذاری به روش برنامه نویسی

قفل گذاری به روش برنامه نویسی امنیت بالاتری نسبت به روش خود کار دارد ولی مشکل تر است. همچنین قفل گذاری می تواند نحوه و زمان درخواست ثبت را به دل خواه خود تنظیم کند، مثلا تصمیم بگیرد که فقط فرایند چاپ و یا ذخیره کردن برنامه، نیاز به ثبت داشته باشد.

اصول صدا زدن قفل به روش برنامه نویسی چنین است.

صدا زدن تابع CheckLock قفل با پارمترهای مخصوص

برای دیدن چگونگی فراخوانی این توابع در زبان های مختلف برنامه نویسی به مثال های موجود در پوشه samples جایی که قفل نرم افزاری شتاب نصب شده است مراجعه کنید.

فهرست توابع

- CheckLock
- GetComputerId
- GetSerialNumber
- GetSerialData
- GetRegistrationInfo

CheckLock

شکل دستور

`LONG CheckLock (LPCSTR pszParameters);`

توضیحات

این تابع اصلی ترین تابع قفل نرم افزاری شتاب است. وظیفه این تابع بررسی درستی ثبت، نشان دادن رابط کاربری مراحل ثبت و خود عمل ثبت می باشد..

پارامترها

pszParameters - یک متن به قالب "LicenseId=5; ShowDialog=1; TerminateOnFail=1" است.

LicenseId

شناسه جواز بکار برده شده برای این محصول است، در صورت درست نبودن این شناسه، تابع جواب خطا بر می گرداند.

ShowDialog

اگر ShowDialog=1 باشد و کاربر محصول را ثبت نکرده باشد، محیط کاربری مراحل ثبت نشان داده خواهد شد. اگر ShowDialog=0 باشد، محیط کاربری مراحل ثبت نشان داده نخواهد شد. اگر ShowDialog در متن وجود نداشته باشد پیش فرض ShowDialog=1 است.

TerminateOnFail

اگر TerminateOnFail=1 باشد و کاربر محصول را ثبت نکرده باشد، برنامه به طور خودکار بسته می شود و تابع بدون مقدار بازگشتی پایان می یابد. اگر TerminateOnFail=0 باشد، تابع مقدار بازگشتی خواهد داشت و تصمیم گیری با برنامه شماست. اگر TerminateOnFail در متن وجود نداشته باشد پیش فرض TerminateOnFail=1 است.

مقادیر بازگشتی

اگر کاربر محصول را ثبت کرده باشد، مقدار بازگشتی ۰ است.
اگر کاربر محصول را ثبت نکرده باشد مقدار بازگشتی ۱ است.
اگر محصول قابلیت اجرایی نمایشی داشته باشد و کاربر کلید اجرای نمایشی را فشار دهد، مقدار بازگشتی ۲ است.

مثال

مثال ۱

دستور زیر قفل پروژه ای که شناسه جواز آن ۱۰ است را بررسی می کند، در صورتی که کاربر محصول را ثبت نکرده باشد، محیط کاربری مراحل ثبت نشان داده می شود. اگر کاربر کلید انصراف را فشار دهد و یا نتواند محصول را ثبت کند، برنامه به طور خودکار بسته خواهد شد.

`CheckLock ("LicenseId=10");`

مثال ۲

دستور زیر قفل پروژه‌ای که شناسه جواز آن ۱۰ است را بررسی می‌کند، در صورتی که کاربر محصول را ثبت نکرده باشد، محیط کاربری مراحل ثبت نشان داده می‌شود. اگر کاربر کلید انصراف را فشار دهد و یا نتواند محصول را ثبت کند، تابع مقدار ۲ را بر می‌گرداند.

```
CheckLock ("LicenseId=10; TerminateOnFail=0");
```

مثال ۳

دستور زیر قفل پروژه‌ای که شناسه جواز آن ۱۰ است را بررسی می‌کند، در صورتی که کاربر محصول را ثبت نکرده باشد، تابع مقدار ۰ را بر می‌گرداند در غیر این صورت، تابع مقدار ۲ را بر می‌گرداند. در این مثال برنامه رابط کاربری را نمایش نمی‌دهد و در صورت ثبت نشدن از برنامه خارج نمی‌شود.

معمولا برنامه نویسان در مکان‌های مختلفی از کد برنامه قفل را چک می‌کنند تا از صحت آن اطمینان حاصل نمایند. در مثال زیر برنامه نویس بدون نمایش مراحل ثبت درستی قفل را چک می‌کند.

```
CheckLock ("LicenseId=10; ShowDialog=0; TerminateOnFail=0");
```

GetComputerId

شکل دستور

LPCSTR GetComputerIdA ();

LPCWSTR GetComputerIdW ();

توضیحات

شناسه کامپیوتر کاربر را بر می گردانند. این شناسه برای هر کامپیوتر یکتا است.

متن بازگشتی تابع GetRegistrationInfoA به صورت ANSI و متن بازگشتی GetRegistrationInfoW به صورت Unicode می باشد.

پارامترها

ندارد.

مقدار بازگشتی

شناسه کامپیوتر کاربر به صورت متن.

GetSerialNumber

شکل دستور

```
LPCSTR GetSerialNumberA ();  
LPCWSTR GetSerialNumberW ();
```

توضیحات

شماره سریالی که نرم‌افزار با آن ثبت شده است را بر می‌گرداند. در بعضی موارد به دلیل بالا بردن امنیت، این تابع مقدار خالی بر می‌گرداند.

نکته: قبل از استفاده از این تابع باید تابع `CheckLock` را فراخوانی کرده باشید.

پارامترها

ندارد.

مقدار بازگشتی

شماره سریالی که نرم‌افزار با آن ثبت شده به صورت متن. ممکن است با وجود فعال بودن نرم‌افزار متن خالی باز گردانده شود.

GetSerialData

شکل دستور

```
LPCSTR GetSerialDataA ();  
LPCWSTR GetSerialDataW ();
```

توضیحات

داده‌ای ارسالی که به شماره سریال نسبت داده شده است را از کد فعال‌سازی استخراج می‌کند.
متن بازگشتی تابع GetSerialDataA به صورت ANSI و متن بازگشتی GetSerialDataW به صورت Unicode می‌باشد.
نکته: قبل از استفاده از این تابع باید تابع CheckLock را فراخوانی کرده باشید.

پارامترها

ندارد.

مقدار بازگشتی

اگر نرم‌افزار فعال شده باشد، داده‌ای شماره سریالی که نرم‌افزار با آن ثبت شده است را به صورت متن باز می‌گرداند در غیر این صورت متن خالی بازگردانده می‌شود.

GetRegistrationInfo

شکل دستور

```
LPCSTR GetRegistrationInfoA ();  
LPCWSTR GetRegistrationInfoW ();
```

توضیحات

اطلاعاتی را که کاربر هنگام ثبت پر کرده است مانند نام، نام خانوادگی کاربر را بر می گرداند.

متن بازگشتی تابع GetRegistrationInfoA به صورت ANSI و متن بازگشتی GetRegistrationInfoW به صورت Unicode می باشد.

نکته: قبل از استفاده از این تابع باید تابع CheckLock را فراخوانی کرده باشید.

پارامترها

ندارد.

مقدار بازگشتی

اگر نرم افزار فعال شده باشد، اطلاعاتی را که کاربر هنگام ثبت پر کرده است را به صورت متن باز می گرداند. قالب متن خروجی به صورت زیر است.

ComputerId=; ActivationCode=; FirstName=; LastName=; Email=; Company=; Phone=; Country=; City=; Address=;

تماس با ما

شرکت شتاب®

آدرس: تهران - خیابان کارگر شمالی - نرسیده به بلوار کشاورز - کوچه شهید احمدی - پلاک ۲۴۱

تلفن: ۸۹۵۱۱۰۹، ۸۹۸۰۲۴۷

فکس: ۸۹۶۰۱۷۹

پست الکترونیکی: support@shetab.com

سایت اینترنت: www.shetab.com