

آشنایی با سیستم کامپیوتر

به طور کلی کامپیوتر به دو بخش اصلی تقسیم میشود :

الف- سخت افزار

ب- نرم افزار

سخت افزار : به کلیه قطعات کامپیوتر که قابل لمس بوده مانند : آی سی ها ، مقاومتها، خازنها، دیسکها، سیمها، لامپ و کلیدها، سخت افزار کامپیوتر گفته میشود که زیر نظر علم الکترونیک اداره میشود.

نرم افزار : به یک سری طرحها ، اطلاعات، فرمها ، و برنامه هایی که به یک کامپیوتر داده میشود تا بتوان عملیات بخصوصی را انجام دهد نرم افزار کامپیوتر گفته میشود که قابل لمس نبوده و زیر نظر علم ریاضی اداره میشود.

ساختار کامپیوتر :

ساختار کامپیوتر از اندامهایی زیر تشکیل شده است:

۱- ورودی : اندامهایی هستند که توسط آنها میتوان اطلاعاتی را به یک کامپیوتر وارد کرد که عبارتند از:

اسکنر Scanner

ماوس Mouse

صفحه کلید Keyboard

۲- خروجی : اندامهایی هستند که توسط آنها میتوان اطلاعات را از کامپیوتر دریافت کرد و مهمترین آنها عبارتند از :

مانیتور یا صفحه نمایش Monitor پرینتر یا چاپگر Printer پلاتر یا رسام Platter

۳- واحد مرکز پردازش : مهمترین اندام کامپیوتر میباشد که کلیه پردازشهای اطلاعات در آن صورت میپذیرد و خود شامل واحدهای زیر میباشد :

واحد کنترل و محاسبات

واحد کنترل

سیستم عامل :

سیستم عامل نرم افزاری است که یک سری اطلاعات اولیه را در اختیار کامپیوتر قرار میدهد تا بر اساس این اطلاعات اولیه بتوان نرم افزارهای جدیدی را به کامپیوتر معرفی کرده و با آن ارتباط برقرار کرد یا به عبارت دیگر سیستم عامل به صورت یک پل ارتباطی بین سخت افزارها و نرم افزارها و کاربر عمل میکند. سیستم عاملها به سه طور کلی به دو دسته خطی و گرافیکی تقسیم میشوند. در سیستم عاملهای خطی اطلاعات به صورت نوشتاری به کامپیوتر داده میشود مانند سیستم عامل DOS و در سیستم عاملهای گرافیکی میتوان بدون نوشتن اطلاعات را به کامپیوتر وارد کرد مانند سیستم عامل ویندوز

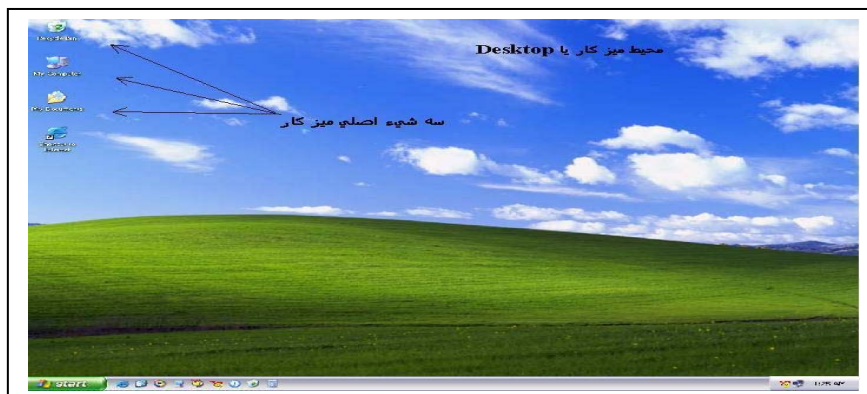
ورود به محیط کار ویندوز و شروع کار

پس از ورود به Win 98 محیط کاری را خواهیم دید که دارای دو ناحیه اصلی است :

۱- ناحیه میز کار یا Desktop

۲- ناحیه نوار وظیفه یا Task Bar

در شکل زیر این دو ناحیه نشان داده شده اند :



Task Bar



اشياء ثابت ميز کار :

همينطور که در شکل مشاهده ميکنيد در ميز کار (Desktop) سه شيء اصلي زيـر وجود دارند :

۱- My Computer



پنجره اي است که شامل محتويات حافظه جاني (Hard Disk) در قالب ديـسکهاي مختلف بانضمام چند برنامه کاربردي ميباشد. برنامه هاي کاربردي در اين محيط عبارتند از :

Dial Up Networking, Printers, Scheduled, Control Panel که به بعضي از آنها در مباحث بعدي اشاره ميکنيم.

۲- Recycle Bin



محيطي است براي قرار گرفتن اشياء غير ضروري و بعبارتي هر شيء در مرحله اول بعد از حذف شدن وارد اين محيط ميشود. اشيايي که در اين محيط قرار ميگيرند قابل برگشت به مکان قبلي خود هستند ولي در صورتي که در اين مکان عمل حذف روي آنها انجام گيرد ديگر قابل برگشت نخواهد بود.

۳- My Document



مکانی است برای ذخیره سازی پوشه ها و فایلهاي مختلف مانند فایلهاي متني ، گرافيکي، صوتي و غيره.

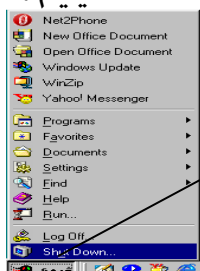
نوار وظیفه



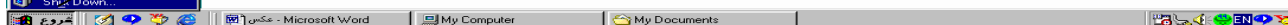
نواري است که در پايين محيط ميز کار قرار دارد و در قسمت چپ آن دکمه Start وجود دارد که با کليک کردن بر روي آن منوي Start باز ميشود. روي اين نوار ايقونهاي مختلفی نيز ميتواند قرار بگيرد. (با توجه به کل زيـر) که در جاي خودش در مورد منوي Start و گزينه هاي آن توضيح خواهيم داد.

وظيفه ديگري که اين نوار بر عهده دارد اين است که هنگامي که يک برنامه در حال اجرا ميباشد يا پنجره اي باز ميباشد عنوان آن برنامه بر روي نوار وظيفه نشان داده ميشود. و يا اينکه وقتي به طور موقت از يک برنامه خارج ميشويم (حالت کوچک نمائي يک پنجره که در مباحث بعدي توضيح خواهيم داد آن برنامه يا پنجره در اين نوار قرار ميگيرد که با کليک کردن بر روي آن ميتوانيم آن برنامه يا پنجره را مجدداً باز نماييم.

منوي Start



پنجره هاي My Document و My Computer که به طره ، مهت بسته شده اند ، در نه ا



ایجاد یک پوشه یا یک شیء در محیط Desk Top

برای ایجاد یک پوشه یا یک شیء در محیط Desk Top باید در فضای خالی این محیط روی کلید سمت راست ماوس کلیک کرده تا منوی ظاهر شده، گزینه New را انتخاب میکنیم که یک زیر منوی دیگر ظاهر خواهد شد. در این منو گزینه Folder را برای ایجاد یک پوشه (شاخه) و با انتخاب گزینه های پایینی این منو میتوان فایل های با توجه به نوع آنها (متنی، صوتی، گرافیکی و . . .) ایجاد کرد. (به شکل زیر توجه کنید)



مفاهیم اساسی کار با اشیاء

انتخاب یک شیء: برای انتخاب یک شیء یک بار روی آن دکمه سمت چپ ماوس را فشار میدهیم که به این عمل اصطلاحاً کلیک کردن میگویند. (Click)

باز کردن یک شیء: برای باز کردن یک شیء اشاره گر ماوس را بر روی آن میبریم و دو بار کلیک چپ میکنیم که به این عمل دبل کلیک (Double Click) گفته میشود.

نمایش فهرست گزینه های برای یک شیء: برای نمایش فهرست گزینه های برای یک شیء روی آن دکمه سمت راست ماوس را فشار میدهیم که به این عمل کلیک سمت راست (Right Click) گفته میشود.

کشیدن و جابجا کردن یک شیء (Drag & Drop): عبارتست از فشار دکمه سمت چپ ماوس و کشیدن آن (Drag) و سپس رها کردن دکمه و به عبارتی قرار دادن شیء در محل دلخواه (Drop).

اجزاء یک پنجره در ویندوز باز کردن یک شیء در ویندوز نمایش یک پنجره را به دنبال دارد. در هر پنجره به طور کلی اجزای زیر مشاهده میشوند.

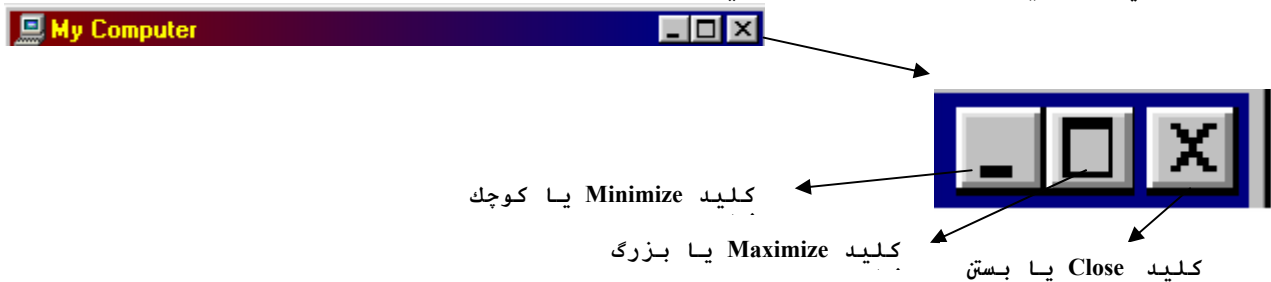
۱- نوار عنوان (Title Bar)

نواری رنگی در ابتدای پنجره است که عنوان شیء مورد نظر به همراه دکمه های هدایت پنجره روی آن قرار دارد. دکمه های هدایت موجود در نوار عنوان عبارتند از:

- دکمه Close: برای بستن یک پنجره باید از این دکمه استفاده کرد
 - دکمه Minimize: (بسته شدن موقت یک پنجره)
- با کلیک بر روی این دکمه پنجره به حداقل اندازه میرسد. و از صفحه نمایش برداشته میشود. و فقط به عنوان یک نشان کوچک در نوار وظیفه به چشم میخورد. لازم به ذکر است، پنجره ای که حداقل شده است، بسته نشده است و در حافظه موقت می باشد و در صورت کلیک بر روی آن در نوار وظیفه دوباره پنجره باز میشود. (در قسمت نوار وظیفه نیز کمی در این مورد توضیح داده شد.)

- دکمه **Maximize** : (حداکثر نمایش پنجره)
با فشار این دکمه پنجره به حداکثر اندازه خود میرسد و کل صفحه نمایش را میگیرد.
- دکمه **Restore** : (برگشت به حالت قبلی)

پس از اینکه پنجره به حداکثر اندازه خود رسید، برای بازگشت به حالت قلی از این دکمه استفاده میشود.



۲- نوار منو (Menu Bar)



نواری است که دکمه هایی روی آن قرار دارد و هر کدام معرف يك منو میباشد. و با کلیک بر روی هر يك از آنها منوی مربوطه باز میشود.

منو چیست؟

جعبه کوچکی است که شامل چندین گزینه است و در هر بار باز شدن آن فقط يك گزینه قابل انتخاب میباشد. که به آن فهرست گزینشی نیز میگویند.

۳- نوار ابزار (Tool Bar)

این نوار حاوی دکمه هایی است که با کلیک کردن بر روی هر يك از آنها يك فرمان ویژه اجرا میگردد.

Views به ما امکان می دهد شیوه دخواه برای نمایش پوشه ها و فایلها را انتخاب کنیم .

گزینه **Properties** خصوصیات فایل یا پوشه انتخاب شده را نمایش

می دهد .

گزینه **Delete** برای حذف فایلها

بکار می رود .

گزینه **Undo**

آخرین عمل انجام شده را خنثی می کند .

گزینه **Paste** برای انتقال فایلهاي ذخیره شده به مقصد

مورد نظر بعد از عمل **Cut** یا **Copy** کردن در مبدا .

گزینه **Copy** برای نسخه برداري از يك فایل

گزینه **Cut** برای انتقال يك فایل به مکان دیگر

گزینه **Up** برای بازگشت به يك مسیر بالاتر

گزینه هاي **Back** و **Forward** رفتن يك

مرحله به جلو و برگشتن يك مرحله به عقب.

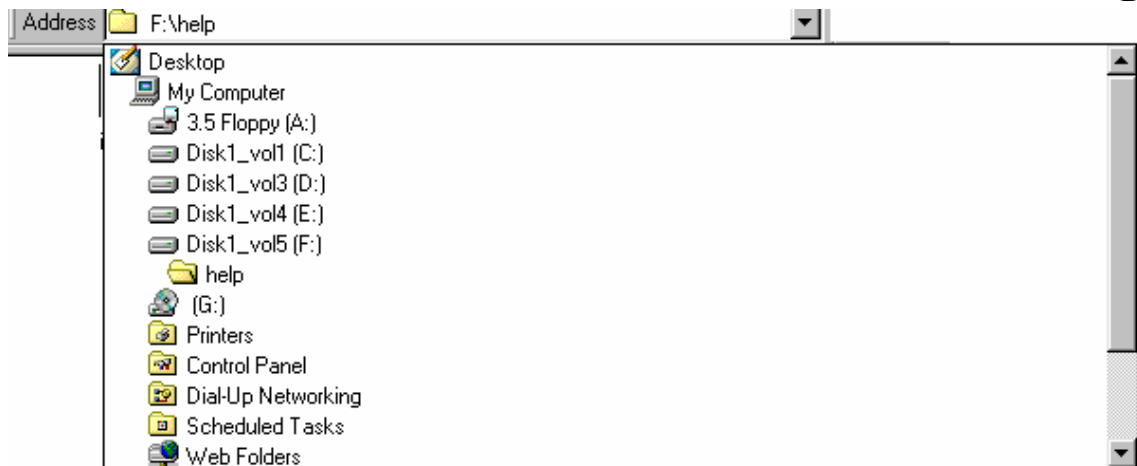


۴- نوار آدرس (Address Bar)

نواری که حاوی جعبه انتخابی آدرس است. با کلیک کردن روی دکمه سمت راست این نوار میتوان به مکانهای مختلف در ویندوز دست یافت و در هر محلی که باشیم، آدرس متناظر با آن را در این جعبه مشاهده کنیم. (شبیه به علامت Prompt در DOS میباشد.) شکل شماره A يك نوار آدرس را نمایش میدهد که جعبه انتخابی آن بسته میباشد. و در شکل B همان نوار آدرس را نمایش میدهد که جعبه انتخابی آن برای انتخاب آدرس باز است.



شکل A



شکل B

۵- نوار وضعیت (Status Bar)

نواری که در انتهای پنجره که در هر لحظه وضعیت اشیاء آن و عملی که بر روی آن انجام شده را نشان میدهد. بطور مثال اگر يك شيء را انتخاب کنیم در نوار وضعیت جمله 1 Object Selected را مشاهده میکنیم.

۶- نوار پیمایش عمودی (Vertical Scroll Bar)

از این نوار برای مشاهده اشیاء موجود در بالا و پایین اشیایی که مشاهده میشوند استفاده میشود.

۷- نوار پیمایشی افقی (Horizontal Scroll Bar)

از این نوار برای مشاهده اشیاء موجود در طرفین اشیایی که مشاهده میشوند استفاده میشود. در شکل زیر برای یادآوری مطالب فوق اجزاء يك پنجره را بطور کامل مشاهده میکنید.



تغییر اندازه یک پنجره :

همانگونه که در قسمت دکمه های هدایت پنجره توضیح داده شد یکی از روشهای تغییر اندازه پنجره استفاده از دکمه های حداقل و حداکثر سازی است. روش دیگر به این ترتیب است که اشاره گر ماوس را در لبه افقی یا عمودی قرار میدهیم وقتی شکل اشاره گر به این صورت (←) ظاهر شد بطور دلخواه اندازه پنجره را تغییر میدهیم. همچنین با دبل کلیک بر روی نوار عنوان میتوان اندازه پنجره را حداکثر کرد.

جابجایی یک پنجره (Move)

برای جابجا کردن یک پنجره باید روی نوار عنوان آن کلیک کرده و سپس آن را به هر طرفی که میخواهیم حرکت دهیم.



دستور کار عملی شماره (۱)

- ۱- اشیاء اصلی میز کار را باز نموده و محتویات آن را مشاهده نمایید. و سپس پنجره های باز شده را حداقل کنید.
- ۲- پنجره محیط My Computer را جابجا کنید و سپس تغییر سایز دهید. (با روشهای مختلف)
- ۳- پنجره محیط Recycle Bin را حداکثر نموده و اشیایی که در آن است را باز کنید ، با باز نمودن اشیاء موجود چه چیزی مشاهده میکنید.
- ۴- دو شیء به دلخواه از محیط My Document انتخاب نموده و آنها را با Drag & Drop به میز کار ببرید.
- ۵- فهرست گزینشی را برای تک تک اشیاء موجود روی میز کار بررسی کنید.
- ۶- اشیاء موجود در میز کار را به یکباره انتخاب کنید.
- ۷- تمام پنجره های باز شده را ببندید.
- ۸- به طریقه صحیح از محیط ویندوز خارج شده و سیستم را خاموش کنید.

« مدیریت اشیاء با فرمانهای مختلف »

۱- ایجاد یک شیء

روش اول : راست کلیک بر روی فضای خالی و انتخاب گزینه New از منوی باز شده .

روش دوم : انتخاب گزینه New از منوی فایل در هر پنجره

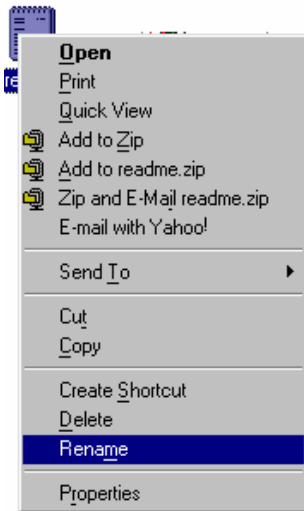
برای ایجاد یک شیء باید به نوع شیء توجه داشت. اگر میخواهیم یک پوشه جدید ایجاد کنیم باید پس از انتخاب گزینه New گزینه Folder را انتخاب کنیم. و اگر بخواهیم فایل ایجاد کنیم باید با نام آن آشنایی داشته باشیم. و پس از انتخاب گزینه New گزینه ای که فایل دلخواه ما را مشخص میکند، انتخاب کنیم. به طور

مثال **Text Document** يك نوع فایل متني ساده است و يا **Bitmap Image** يك نوع فایل گرافیکی (نقاشي) است. (شکل B)

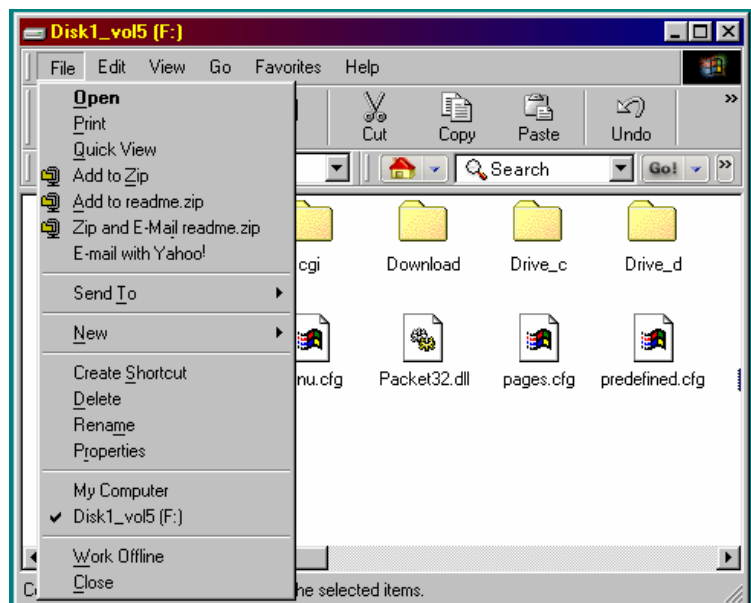
۲- تغییر نام يك شيء

روش اول : راست کلیک روی شيء مورد نظر و انتخاب گزینه **Rename** از منوي باز شده (شکل A)

روش دوم : انتخاب شيء مورد نظر سپس انتخاب گزینه **Rename** از منوي **File** در هر پنجره هنگامی که فرمان **Rename** اجرا میشود اشاره گر ماوس به صورت چشمک زن در میآید و میتوانیم نام دلخواه خود را تایپ کنیم. (شکل B)



(شکل A)



(شکل B)

۳- نسخه برداري از شيء **Copy**

روشهاي کپی کردن يك شيء در ويندوز :

۳-۱- کلیک راست روی شيء مورد نظر که در محیط مبداء قرار دارد. و انتخاب گزینه **Copy** سپس کلید راست در فضاي خالي محیط مقصد و انتخاب گزینه **Paste**.

۳-۲- انتخاب شيء سپس انتخاب گزینه **Copy** از منوي **Edit** در نوار منوي پنجره محیط مبداء و پس از آن انتخاب گزینه **Paste** از منوي **Edit** در نوار منوي ابزار پنجره محیط مقصد.

۳-۳- انتخاب شيء سپس انتخاب دکمه **Copy** از منوي ابزار در نوار ابزار پنجره محیط مبداء و پس از آن انتخاب دکمه **Paste** از منوي ابزار در نوار ابزار پنجره محیط مقصد.

۳-۴- انتخاب شيء و سپس فشار کلیدهاي **Ctrl** و **C** به طور همزمان در محیط مبداء و سپس فشار کلیدهاي **Ctrl** و **V** بطور همزمان در محیط مقصد.

۳-۵- انتخاب شيء مورد نظر و پایین نگه داشتن کلید **Ctrl** و کلید سمت چپ ماوس کشیدن شيء مورد نظر به مقصد در صورتی که پنجره مقصد مورد نظر باز باشد. (

Drag & Drop)

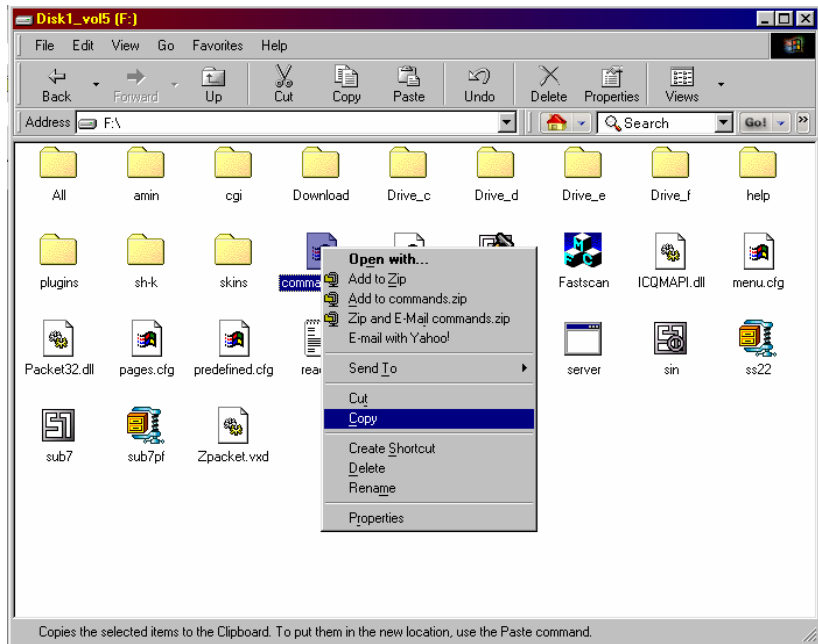
نکته ۱ : روش اول برای اشیاء میز کار مناسب است. و روش ۲ و ۳ برای اشیاء پنجره هاي مختلف بکار میرود. و روش ۴ در محیطهاي نوشتاري برای نسخه برداري از متن یا جمله دلخواه مناسب است.



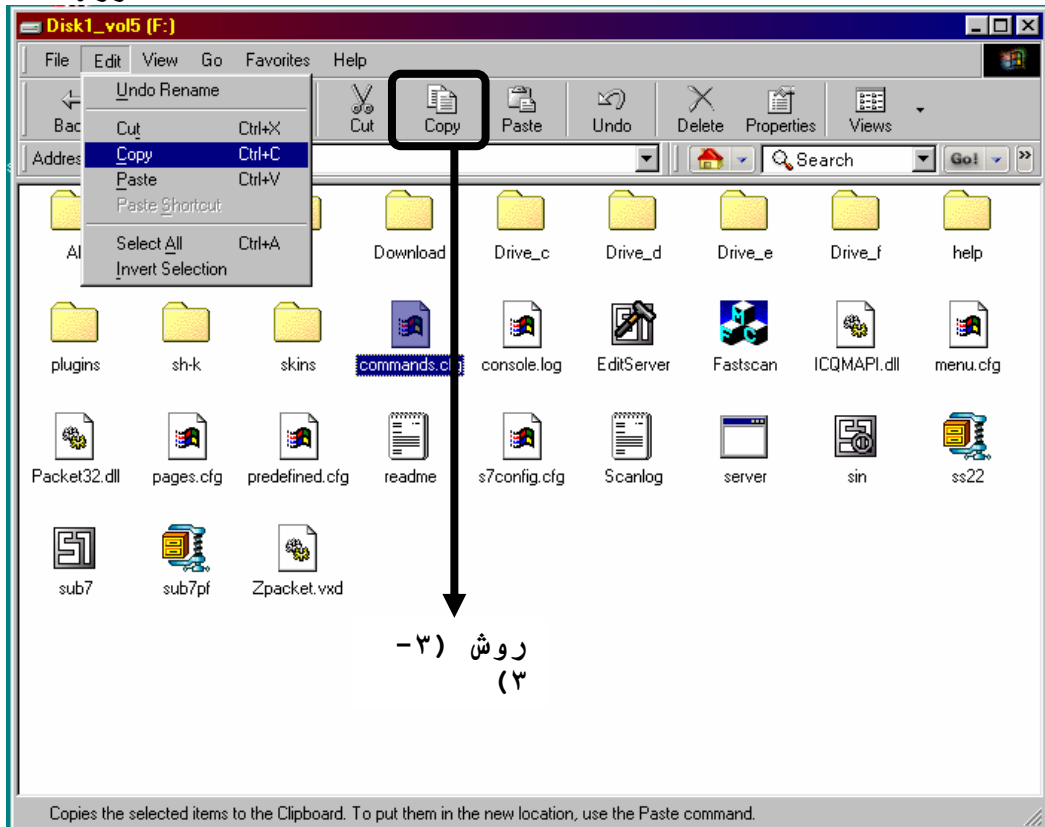
مرکز اطلاع رسانی و تکنولوژی اطلاعات اصفهان IT

نکته ۲: در نسخه برداری از یک شیء میتوان فرمان **Copy** را با یک روش دخواه و فرمان **Paste** را با یکی از روشهای گفته شده اجرا کرد. مثلاً میتوان فرمان کپی را با روش ۲ و فرمان **Paste** را با روش ۳ اجرا نمود.

در شکلهای زیر روشهای ردیف (۳-۱) و (۳-۲) و (۳-۳) را مشاهده میکنید.



روش (۳-۱)



روش (۳-۳)

روش (۳-۲)

۴- جدا کردن يك شيء از محلي که در آن قرار دارد Cut با این روش میتوان يك شيء را از مکاني به مکان دیگر انتقال داد به صورتی که در مکان اولیه دیگر موجود نباشد. به این عمل اصطلاحاً Cut (بریدن) گفته میشود.

روشهاي Cut کردن يك شيء در ویندوز :

۴-۱- کلیک راست روی شيء مورد نظر و انتخاب گزینه Cut سپس کلیک راست در فضای خالی محیط مقصد و انتخاب گزینه Paste.

۴-۲- انتخاب شيء و سپس انتخاب گزینه Cut از منوي Edit در پنجره محیط مبداء و پس از آن انتخاب گزینه Paste از منوي Edit در پنجره مقصد.

۴-۳- انتخاب شيء و سپس انتخاب دکمه Cut از منوي ابزار پنجره محیط مبداء و پس از آن انتخاب دکمه Paste از منوي ابزار در پنجره محیط مقصد.

۴-۴- انتخاب شيء و سپس فشار کلیدهاي Ctrl و X بطور همزمان در محیط مبداء و پس از آن انتخاب کلیدهاي Ctrl و V بطور همزمان در محیط مقصد.

۴-۵- انتخاب شيء مورد نظر و پایین نگه داشتن کلید Shift و کلید سمت چپ ماوس ، کشیدن شيء مورد نظر به مقصد در صورتی که پنجره مقصد باز باشد. (Drag& Drop) با توجه به شکل بالا مراحل Cut را نیز میتوانید مشاهده کنید.

۵- ایجاد يك میانبر از شيء :

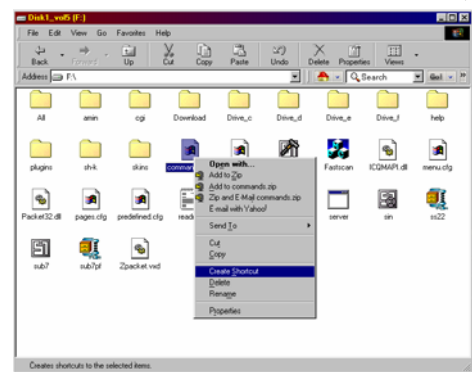
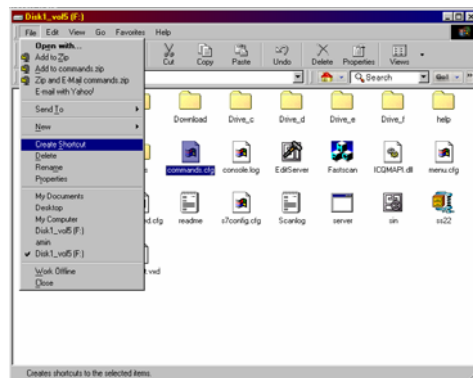
روشهاي ایجاد میانبر :

الف- کلیک راست روی شيء مورد نظر و انتخاب گزینه Create Shortcut.

ب- انتخاب شيء و سپس انتخاب گزینه Create Shortcut در منوي File از نوار منوي هر پنجره .

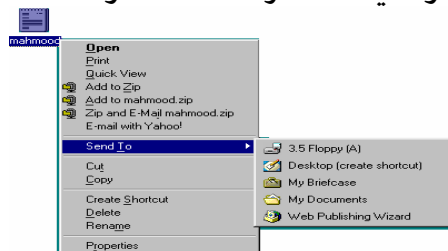
(ف)

(ب)



۶- فرمان Send To (فرستادن به...) از این فرمان برای ارسال شيء به مکانهاي خاصی از ویندوز مانند میز کار یا My Document و دیسکت (Floppy A) و غیره استفاده میشود. که عمل ارسال شيء متناظر است با ایجاد يك کلید میانبر از آن شيء در محیط مقصد. از این عمل برای ایجادکلید میانبر از اشیاء ضروري و برنامه هاي مورد نیاز در میز کار استفاده میشود.

در کل مقابل فایل را با انتخاب گزینه Send to می توانیم به دیسکت A ، میز کار ، پوشه My Document و ... بفرستیم .



تذکر: میتوان در پوشه Send To تغییراتی انجام داد تا باعث تغییر گزینه های فوق شود.

۷- حذف يك شيء (Delete)

حذف اشیاء در ویندوز طی دو مرحله انجام میگردد. هر شيء که عمل حذف Delete روی آن انجام میگردد ابتدا به محیط Recycle Bin (سطل زباله) رفته و اگر در آنجا هم فرمان حذف صادر شود، برای همیشه شيء مورد نظر حذف میشود. روشهای مختلف حذف يك شيء :

۱- راست کلیک روی شيء و انتخاب گزینه Delete از منوی باز شده .

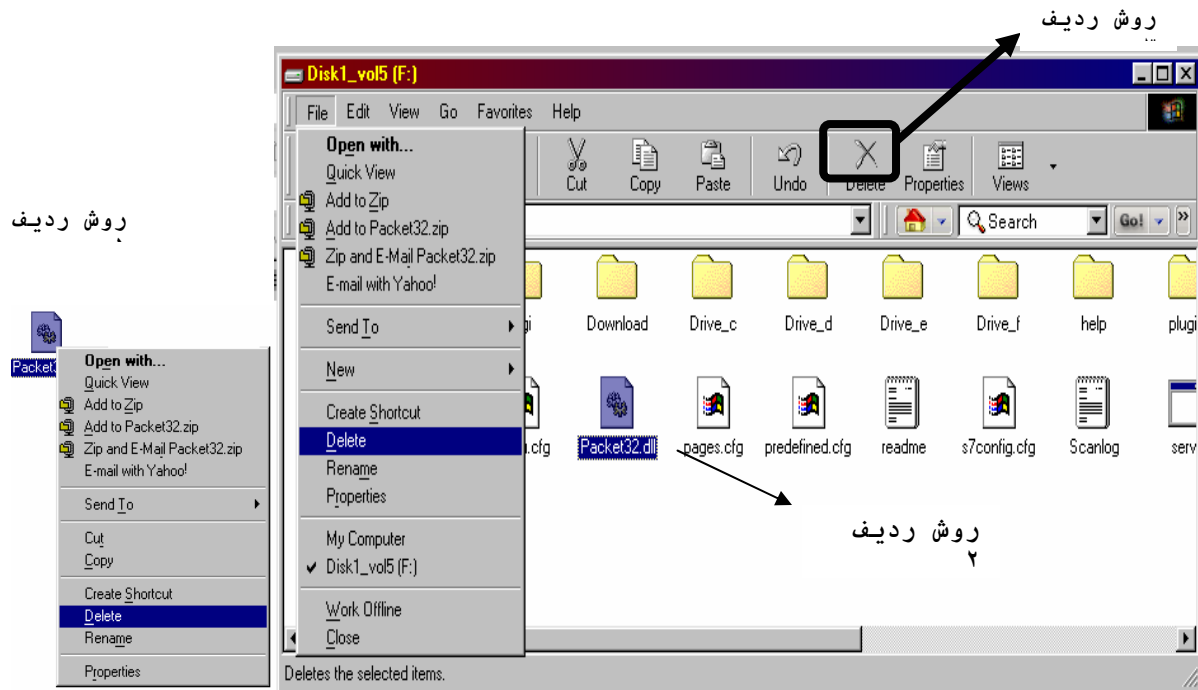
۲- انتخاب شيء و سپس انتخاب گزینه Delete از منوی File در نوار منوی پنجره .

۳- انتخاب شيء سپس انتخاب دکمه Delete از نوار ابزار در پنجره جاری

۴- انتخاب شيء سپس انتخاب Delete از صفحه کلید.

۵- انتخاب شيء ، سپس بردن و رها کردن شيء در Recycle Bin (سطل زباله) .

در شکل زیر عمل Delete در روشهای (۱و۲و۳) نشان داده شده است.



نکاتی راجع به محیط سطل زباله :

۱- در محیط سطل زباله میتوان اشیاء موجود را به مکانهای اولیه خود بازگرداند. که برای این کار باید یکی از روشهای زیر را انجام داد :

الف- از منوی File گزینه Restore را انتخاب کنید تا شيء مورد نظر به محل اولیه خود باز گردد.

ب- در صورتی که در منوی View گزینه as web page فعال باشد در کنار پنجره گزینه Restore برای انتقال شيء مورد نظر به محل اولیه خود و یا انتخاب گزینه Restore All برای انتقال تمامی اشیاء به محل مورد نظرشان.

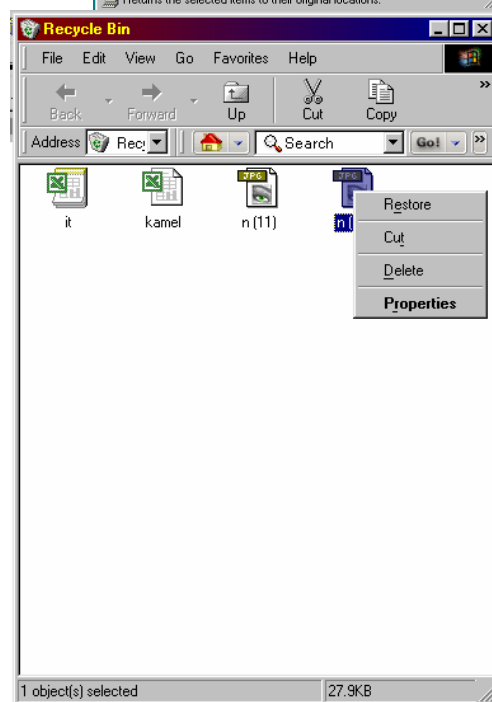
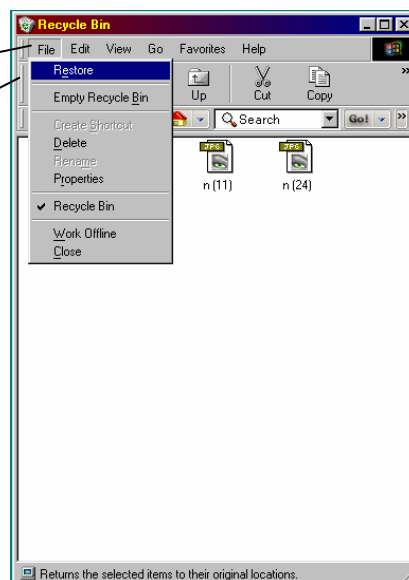
ج- روی شيء مورد نظر راست کلیک کرده و از منوی ظاهر شده گزینه Restore را انتخاب میکنیم.

۲- در محیط سطل زباله میتوان اشیاء را به یکباره برای همیشه حذف نمود که برای این کار گزینه Empty Recycle Bin را از منوی File انتخاب میکنیم تا شيء مورد نظر به طور کلی حذف گردد.

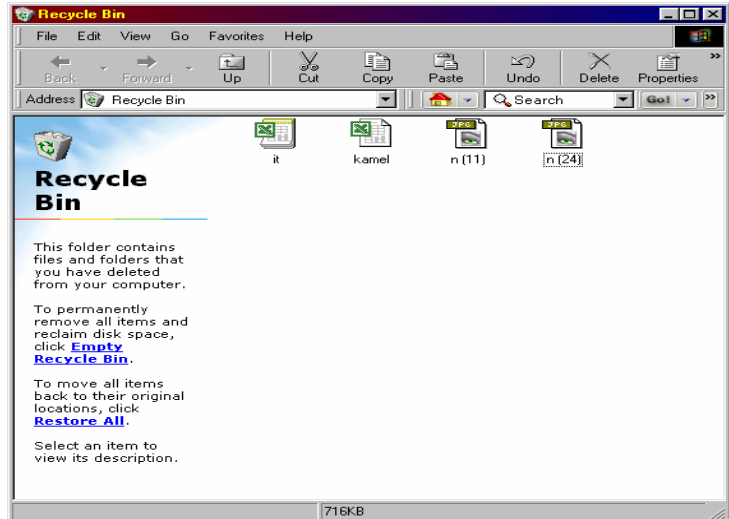


مرکز اطلاع رسانی و تکنولوژی اطلاعات اصفهان IT

با توجه به روش ۱- الف
با توجه به روش ۲



با توجه به روش ۱- ج



۸- بررسی خصوصیات یک شیء

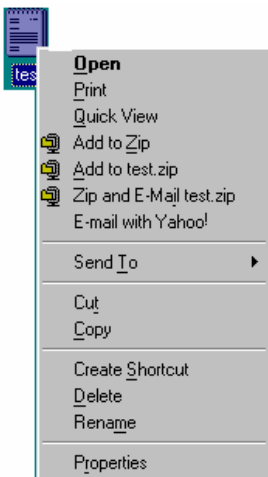
برای نمایش صفحه خصوصیات یک شیء دخواه باید از گزینه **Properties** استفاده نمود.
روش کار :

۱- انتخاب شیء و سپس انتخاب گزینه **Properties** از منوی **File** در نوار منوی هر پنجره.

۲- راست کلیک بر روی شیء مورد نظر و سپس انتخاب گزینه **Properties** از منوی باز شده.

۳- انتخاب شیء و سپس انتخاب دکمه **Properties** از نوار ابزار هر پنجره.

شکل روبرو با توجه به گزینه ۲ انجام گرفته است.



حیط Properties برای یکی از اشیاء :



نام شی مورد نظر

نوع فایل - مسیر قرار گرفتن و فضای اشغالی فایل

نام و پسوند فایل در حیط DOS تاریخ ایجاد آخرین تاریخ تغییرات

دادن خاصیت‌هایی مثل : مخفی کردن ، فقط خواندنی آرشیو و سیستمی بودن .

۹- انتخاب همه اشیاء به طور همزمان

روش اول : انتخاب گزینه Select All از منوی Edit

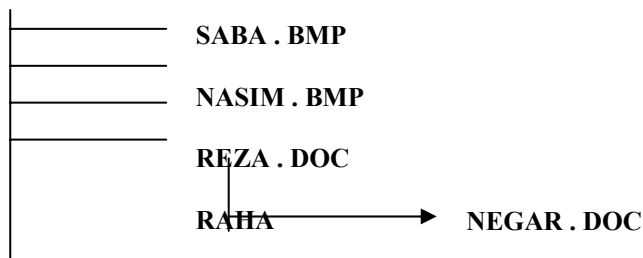
روش دوم : انتخاب کلید های Ctrl و A در حیط مورد نظر

روش سوم : باین نگه داشتن کلید سمت چپ ماوس و کشیدن بر روی اشیاء مورد نظر به طوری که یک کادر ظاهر شود که با آن میتوان اشیاء را انتخاب کرد. (این روش بیشتر برای اشیایی که در کنار هم قرار دارند استفاده میشود.)

دستور کار عملی شماره ۲

۱- ساختار درختی زیر را به طور کامل ایجاد کنید.

D:\Yahoo



۲- تمام محتویات My Document را در مسیر C:\Game\SABA کپی کنید.

۳- محتویات پوشه Yahoo در سؤال ۱ را در میز کار در یک پوشه به نام علی انتقال دهید. به طوری که دیگر در پوشه Yahoo موجود نباشد.

۴- از برنامه Paint و Note Pad یک کلید میانبر بر روی میز کار بسازید.

۵- محتویات پوشه SABA در سؤال ۲ را حذف کنید.

۶- محتویات حیط Recycle Bin را به یکباره حذف کنید.

۷- روشهای دیگر Copy کردن را برای سؤال ۲ تکرار کنید.

۸- کلیدهای میانبر از پوشه ها و فایل‌های موجود در پوشه Yahoo در سؤال ۱ را روی میز کار ایجاد کنید.



آشنایی با برنامه Note Pad

هر گاه يك فایل از منوي Text Document ایجاد کنیم، در حقیقت يك محیط Note Pad ساخته ایم. برای دسترسی مستقیم به برنامه Note Pad میتوانیم از منوي Start گزینه Programs و سپس زیر گزینه Accessories و Notepad را انتخاب کنیم. Note Pad يك محیط ساده نوشتاری است که در آن ذخیره متنهای مختلف و بازیابی آنها وجود دارد.

توضیح منو های مختلف برنامه Note Pad :

۱- منوي File

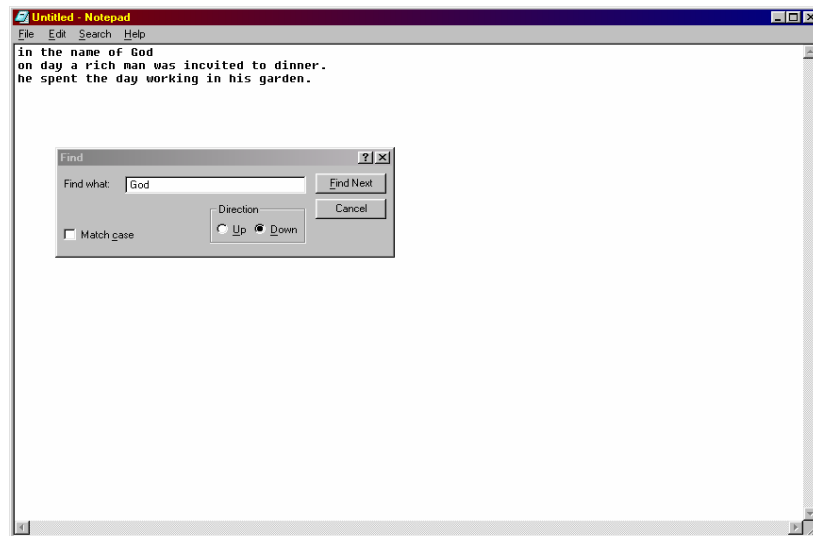
- گزینه New : برای ایجاد يك فایل متني جدید.
- گزینه Open : برای بازیابی فایلهاي موجود بکار میرود.
- گزینه Save : برای ذخیره يك متن نوشته شده بدون مشخص نمودن نام آن متن بکار میرود.
- گزینه Save As : برای ذخیره يك متن با نام مشخص شده و منحصر با فرد بکار میرود.
- گزینه Page Setup : برای تنظیمات صفحه کاغذ ، اندازه کاغذ ، و تنظیم حاشیه کاغذ و موارد دیگر بکار میرود.
- تذکر : در صورتی که سیستم به چاپگر متصل نباشد گزینه Page Setup با پیغام خطا مواجه خواهد شد.
- گزینه Print : برای چاپ متن مورد نظر بکار میرود.
- گزینه Exit : برای خروج از برنامه Note Pad بکار میرود.

۲- منوي Edit

- گزینه Undo : برای باز گرداندن آخرین عمل انجام شده و در حقیقت لغو آن عمل انجام میشود.
- گزینه Cut : برای جدا کردن و انتقال يك قسمت از فایل بکار میرود.
- گزینه Copy : برای نسخه برداری از يك قسمت از متن بکار میرود.
- گزینه Paste : برای کامل کردن عملهاي Cut و Copy استفاده میشود که متن جدا شده از محیط مبداء جدا شده و در محیط مقصد درج شود.
- Select All : تمام متن تایپ شده را به یکباره انتخاب میکند.
- Time/ Date : برای درج تاریخ و ساعت جاری سیستم از این گزینه استفاده میشود.
- Word Wrap : برای قرار دادن تمام متن در محدوده دید کاربر از این گزینه استفاده میشود.

۳- منوي Search

- گزینه Find : برای جستجوی يك کلمه ساده و یا يك عبارت در متن مورد نظر بکار میرود. که با انتخاب این گزینه يك کادر محاوره ای باز میشود که شامل اجزای زیر است :
- جعبه Find What : برای تایپ کلمه یا عبارت مورد نظر که نیاز به جستجوی آن داریم استفاده میشود.
- دکمه Find Next : برای اجرای دستور جستجو و نمایش نتیجه استفاده میشود.
- گزینه Direction : برای تعیین مسیر جستجو که وقتی حالت Up فعال باشد جستجو از محل قرار گیری چشمک زن (مکان نما) به طرف بالا شروع میشود. و اگر در حالت Down باشد جستجو به طرف پایین انجام میگردد.
- گزینه Match Case : فعال بودن این گزینه در حین جستجو بین حروف کوچک و بزرگ در يك عبارت تبعیض قرار میدهد.
- گزینه Find Next : متناظر با همان گزینه Find Next است که در منوي Find توضیح داده شد و یا کلید F3 نیز همان عمل را انجام میدهد.
- در شکل زیر نمونه ای از يك پنجره Note Pad به همراه کادر محاوره ای Find مشاهده میشود.



آرایش پنجره ها در ویندوز در ویندوز می‌توانیم در صورتی که چندین پنجره بر روی میز کار باز شده باشد، آنها را به روشهای زیر مرتب می‌کنیم :

مرتب کردن به صورت آبشاری **Cascade Windows**

مرتب کردن به صورت افقی **Tile Windows Horizontally**

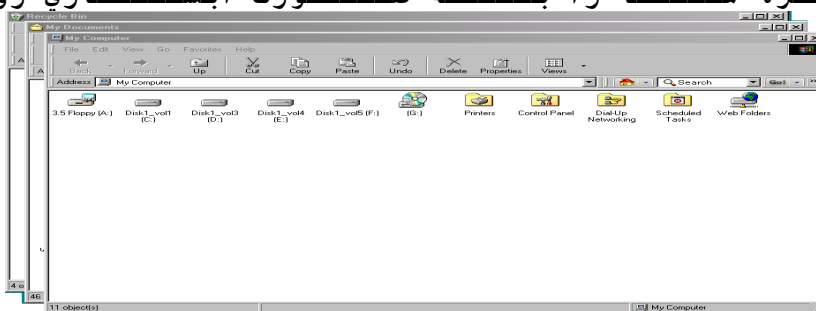
مرتب کردن به صورت عمودی **Tile Windows Vertically**

روش کار :

در فضای خالی نوار وظیفه (Task Bar) راست کلیک کرده ، در منوی ظاهر شده سه

گزینه به صورت زیر مشاهده میشود : **Cascade Windows** :

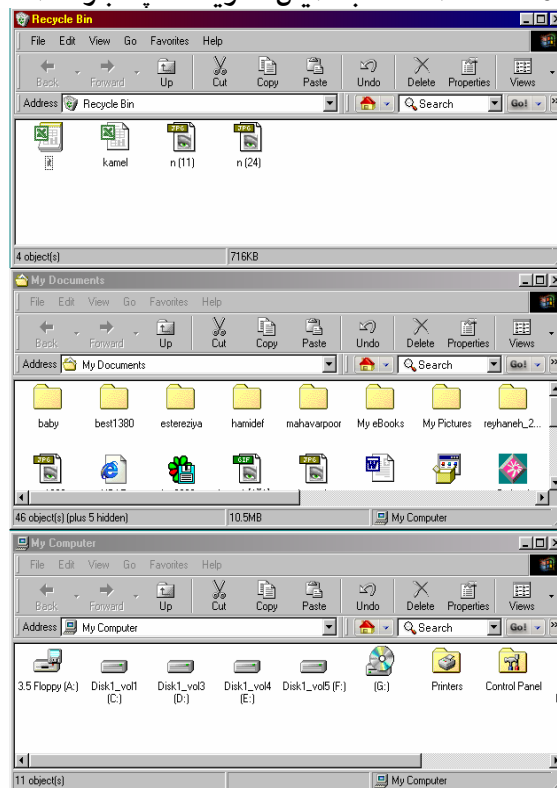
Tile Windows Horizontally **Tile Windows Vertically** **Cascade Windows** پنجره ها را به صورت آبشاری روی هم قرار



میدهد .

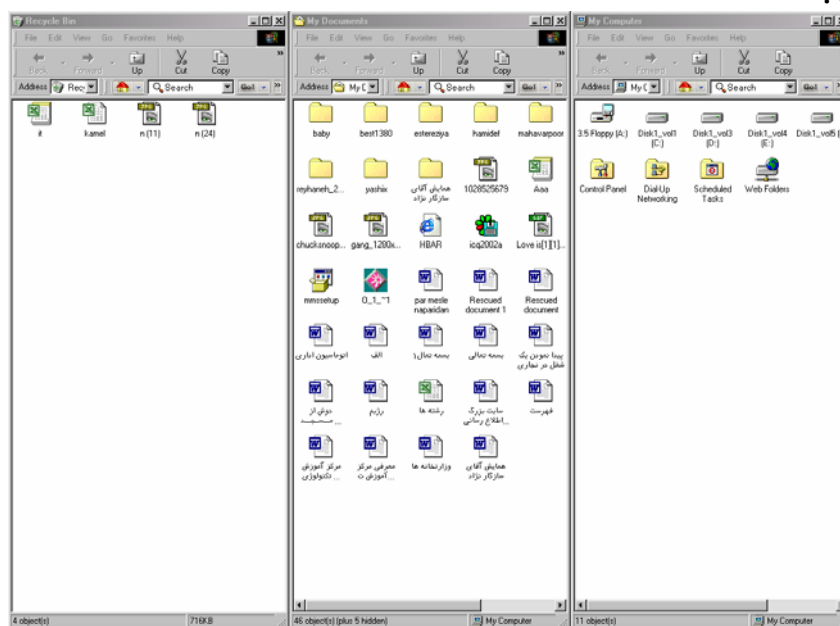


Tile Windows Horizontally : انتخاب این گزینه پنجره ها را به صورت افقی مرتب



میکنند.

Tile Windows Vertically : انتخاب این گزینه پنجره ها را به صورت عمودی در کنار هم مرتب میکند.



نکته ۱ : باید توجه کرد که هنگامی که این گزینه ها فعال هستند که دو یا چند پنجره همزمان بر روی میز کار ما باز باشند.
نکته ۲ : گزینه های دوم و سوم در آرایش پنجره ها عملیات روی اشیاء اعم از کپی ، برش ، و موارد دیگر را آسان میکند.



دستور کار عملی شماره ۳

۱- متن زیر را در محیط Windows تایپ نموده و آنرا با نام System ذخیره کنید.

In The Name Of God

One day a rich man was invited to dinner.

He spent the day working in his garden.

At sunset he didn't have time to dress for the dinner.

He went in his work clothes.

۲- کلمه Day را در متن فوق جستجو کنید. نتیجه جستجو را چند بار مشاهده کنید.

۳- گزینه Match Case را فعال کرده و Day را جستجو کنید.

۴- از محیط Note Pad خارج شده و پنجره های My Document و My Computer را باز کنید.

۵- دو پنجره باز شده را در راستای عمودی در کنار هم قرار دهید و با روشی سریع محتویات My Document را در پوشه C:\windows کپی کنید.

۶- اشیاء پوشه C:\windows را بر حسب نوع آنها مرتب کنید و سپس ۷ فایل نقاشی از این پوشه را به محیط My Document برید به طوری که دیگر در محل قبلی نباشند.

۷- پنجره های باز شده را در حالت Maximize قرار دهید و دوباره دستور شماره ۵ را اجرا کنید.

تنظیم خصوصیات نمایش در ویندوز

با روشهای ساده میتوانیم در حالت ، شکل اشیاء ، محیط اشیاء و میز کار تغییراتی ظاهری و نمایشی ایجاد کنیم. تمام این تغییرات در یک کادر محاوره ای به نام Display Properties قابل انجام است. دو روش برای راهیابی به این روش وجود دارد. که در اینجا فعلاً یکی از این راهها را توضیح میدهیم. و در آینده با روش دوم در جای خودش آشنا میشویم.

روش کار :

در فضای میز کار (Desk Top) راست کلیک کرده و از منوی ظاهر شده آخرین گزینه Properties را انتخاب کنید در مقابل شما یک کادر محاوره ای باز میشود به نام Display Properties که دارای چند برگ نشان (Tab Page) است که با انتخاب هر یک از آنها میتوان تغییراتی در محیط ویندوز از نظر رنگ، طرز نمایش و ... ایجاد کرد که در زیر به توضیح هر یک از آنها میپردازیم.

برگ نشان Back Ground :

از این برگ نمایش برای تنظیم پشت صفحه نمایش (میز کار) استفاده میشود. در این حالت میتوانیم یک عکس دلخواه و یا یک تصویر را روی صفحه نمایش قرار دهیم. در صفحه مربوط به این برگ گزینه های زیر وجود دارند :

الف- یک کادر لیستی Wall Paper که میتوان یکی از تصاویر پیش فرض را انتخاب نمود. با کلیک کردن بر روی هر یک از تصاویر ، تصویر در صفحه نمایش پیش فرض نمایش داده میشود.

ب- گزینه Brows : از این گزینه وقتی استفاده میشود که مایل باشید تصویری که در مکانی دیگر قرار دارد را بجوایید به عنوان پشت زمینه قرار دهید این گزینه را انتخاب کرده که پس از انتخاب این گزینه یک کادر محاوره ای برای خواندن

فایل از محل مورد نظر باز خواهد شد. که ما میتوانیم فایل مورد نظر خود را انتخاب کنیم و پس از تایید در پشت زمینه قرار دهیم.

ج- جعبه انتخابی **Display** : از این جعبه برای نحوه قرار گرفتن تصویر در صفحه نمایش استفاده میشود که دارای ۳ گزینه است. با انتخاب گزینه **Stretch** تصویر مورد نظر ما به اندازه تمام صفحه نمایش کشیده شده و نمایش داده میشود. انتخاب گزینه **Center** باعث میشود که تصویر مورد نظر در مرکز صفحه نمایش قرار گرفته و اطراف آن خالی میباشد که میتوان اطراف آنرا با استفاده از گزینه **Pattern** با تصاویر و شکلهای دخواه پر کرد. انتخاب گزینه **Tile** تصویر مورد نظر را به صورت کاشی در کنار هم چیده به تعدادی که صفحه نمایش پر شود.

د- گزینه **Pattern** : با استفاده از این گزینه میتوان فضای خالی اطراف تصویر انتخابی را که در حالت **Center** قرار گرفته است با طراحی دخواه پر کنیم. که با انتخاب این گزینه کادر محاوره ای برای انتخاب طرحهای مختلف باز خواهد شد.

نکته : برای افزودن یک طرح جدید باید با انتخاب کلید **Edit Pattern** طرح مورد نظر خود را بسازیم و با نامی دخواه با انتخاب کلید **Add** آنرا به طرحهای موجود اضافه کنیم.

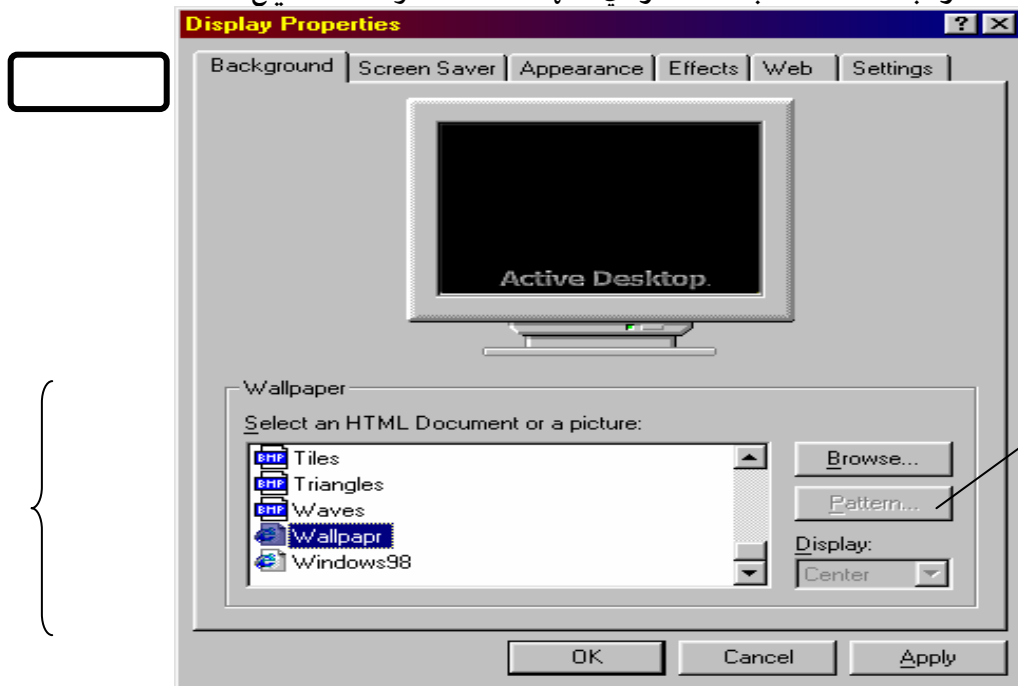
نکته : در پایین برگ نشان ۳ گزینه **Apply, Cancel, Ok** وجود دارد که انتخاب هر یک از آنها عملی را برای ما انجام میدهد که به شرح آن میپردازیم :

گزینه **Apply** : تغییراتی را که انجام داده ایم را اعمال میکند. بدون اینکه کادر محاوره ای **Display Properties** بسته شود.

گزینه **Cancel** : بدون اینکه تغییراتی اعمال شود، از انتخاب خود صرف نظر کرده و کادر مربوطه بسته میشود.

گزینه **Ok** : با انتخاب این گزینه تغییرات ما اعمال و کادر محاوره ای بسته میشود.

برای همه برگ نشانهایی موجود در این کادر این ۳ گزینه به صورت مشترک با وظایفی که در بالا برای آنها توضیح داده شد وجود



دارد.

برگه نشان **Screen Saver**

اگر یک رنگ خاص برای مدت طولانی در یک نقطه از صفحه نمایش قرار گیرد باعث لطمه به صفحه نمایش میشود به همین دلیل از محافظ صفحه یا **Screen Saver** استفاده میشود. که این محافظ صفحه از نمایش طولانی یک شکل ثابت جلوگیری میکند. پس از طی زمان تعیین شده **Screen Saver** تعیین شده فعال شده و به نمایش اشکال در حال تغییر

میپردازد که با حرکت ماوس انتخاب یک کلید به صفحه اولیه خود باز خواهیم گشت. به طور کلی وظیفه Screen Saver این است که وقتی کاربر برای مدتی طولانی با کامپیوتر کار نکند به خاطر اینکه به صفحه نمایش آسیب وارد نشود فعال شده و از صفحه نمایش محافظت میکند.

Screen Saver دارای گزینه های زیر است :

الف- جعبه انتخابی Screen Saver : در این جعبه اشکال و طرحهای مختلف محافظ صفحه قرار دارد که با انتخاب هر یک طرح ویژه ای برای محافظت از صفحه نمایش داده میشود.

ب- کلید Setting : با استفاده از این کلید میتوانیم تنظیمات مختلف بر روی محافظ صفحه انتخابی از جمله رنگ ، سرعت، سایز و خواص دیگر را انجام دهیم.

ج- کلید Preview : با انتخاب این کلید میتوانیم به صورت پیش نمایش محافظ صفحه انتخاب شده خود را تست کنیم .

د- گزینه Password Protected : با فعال نمودن این گزینه میتوان رمزی برای محافظ صفحه نمایش قرار داد به طوری که پس از اجرای Screen Saver وقتی میخواهیم به سیستم برگردیم از کاربر رمز ورود به سیستم را درخواست میکند که این حالت برای زمانی مفید است که هر شخصی نتواند وارد سیستم وارد شده و از اطلاعات موجود در آن استفاده کند.

ه- کلید Change : برای وارد کردن رمز جدید و یا تغییر رمز قبلی میباشد. که با انتخاب این کلید یک کادر محاوره ای باز میشود سپس کلمه رمز را وارد میکنیم . باید توجه داشته باشیم که کلمه رمز در دو مرحله وارد میشود و پس از آن کلید Ok را فشار داده و به کادر قبلی باز خواهیم گشت.

و- گزینه Wait : از این گزینه میتوان برای تعیین زمان دلخواه برای فعال شدن محافظ صفحه استفاده کرد. که حداقل زمان ممکن ۱ دقیقه میباشد.

پس از انجام تغییرات بالا میتوانیم گزینه Apply را برای اعمال تغییرات بدون بسته شدن کادر محاوره ای کلیک نماییم.

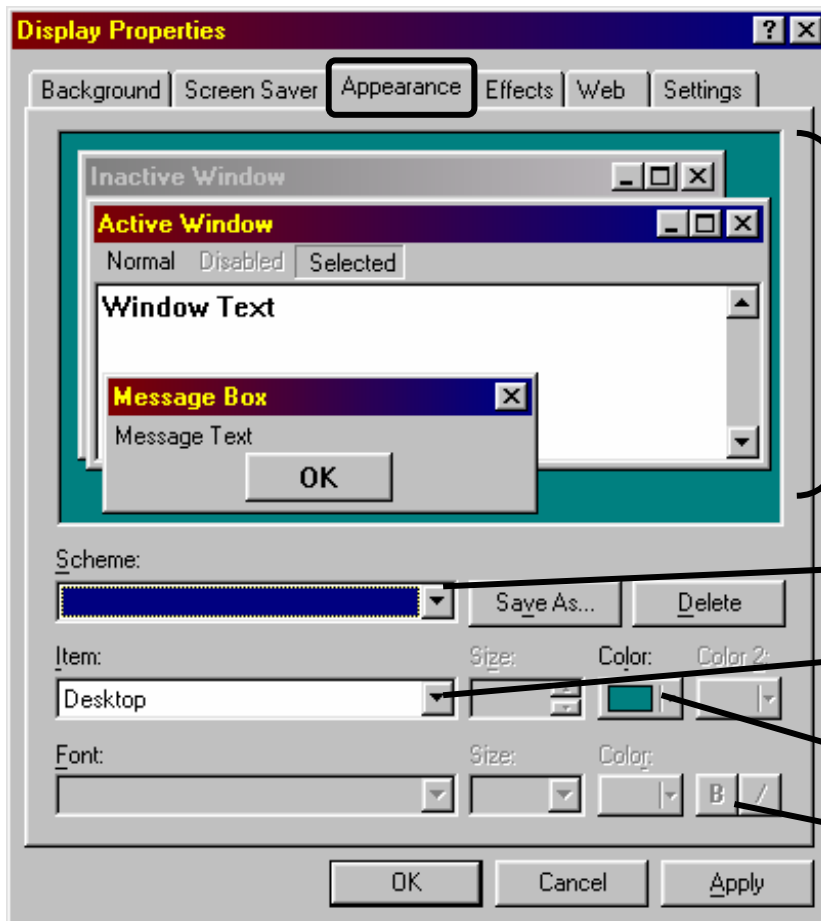
برگ نشان Appearance

این برگ نشان ویژه تغییرات ظاهری اشیاء و محیط وجود آنها در قسمتهای مختلف ویندوز است. پارامترهایی که در این قسمت قابل تنظیم هستند عبارتند از :

۱- رنگ اجزای مختلف ویندوز

۲- فونت نوشته ها در قسمتهای مختلف

در این برگ نشان دارای جعبه ها و قسمتهایی هستیم. قسمت اول يك لیست پیش فرض به نام Scheme حاوی طرحهای کلی و پیش فرض که در ویندوز قرار دارد میباشد. برای مثال شما میتوانید این لیست را باز کرده و هر کدام از آنها را انتخاب کنید. و تغییراتی را که در قسمت بالایی این برگ نشان داده میشود مشاهده کنید. در لیست انتخابی Item میتوان برای هر یک از گزینه های ویندوز، تغییرات رنگ و اندازه قلم یا طرز نوشتن عناوین را اعمال کرد. پس از اعمال این تغییرات میتوانید آنها را به وسیله کلید Save As با نام دیگر ذخیره کنید. و یا اینکه میتوان یک طرح موجود را به وسیله گزینه Delete از لیست موجود حذف کرد. پس از انجام تغییرات میتوانیم با انتخاب گزینه Apply تغییرات را اعمال نماییم.



صفحه پیش نمایش تغییرات انجام شده

لیست طرحهای پیش فرض

لیست گزینه های ویندوز

گزینه های انتخاب رنگ

گزینه های مربوط به نوع قلم، اندازه، رنگ قلم و

برگ نشان Effects

در این برگ نشان گزینه های زیر قابل تنظیم اند :

- الف- آیکونهای اجزاء اصلی میز کار :
- با استفاده از کلید Change Icon میتوانیم Icon موجود در نوار نمایش داده شده در بالای این برگ نشان را در صورت انتخاب تغییر داد.
- با استفاده از کلید Default Icon میتوانیم Icon تغییر یافته را به آیکون پیش گزینه ویندوز باز گردانیم.

در قسمت میانی این برگ نشان یک گزینه مشاهده میشود که با فعال کردن این گزینه میتوانیم اشیاء داخل میز کار را مخفی سازیم. ولی شرط دیگری نیز در انتخاب این گزینه وجود دارد و آن این است که باید گزینه **View my active desktop as a web page** در برگ نشان **Web** فعال باشد. در قسمت پایینی برگ نشان **Effects** گزینه های دیگری نیز وجود دارد که هر کدام وظیفه مخصوصی دارد که در شکل زیر آنرا مشاهده میکنیم.



برگ نشان Setting

از این برگ نشان برای تنظیم درجه وضوح صفحه نمایش ویندوز استفاده میشود. که این برگ نشان شامل دو پارامتر است.

۱- جعبه انتخاب **Colors**: انتخاب هر یک از گزینه های آن یک طیف رنگی خاص را برای نمایش در نظر میگیرد.

۲- پارامتر **Screen Area** که میزان کیفیت نمایش را تعیین میکند.

دکمه متحرک **Screen Area** را برای بهتر شدن کیفیت به سمت راست و برای کمتر شدن کیفیت به سمت چپ بکشید.

توقف ناگهانی برنامه در ویندوز

اگر در حین اجرای یک برنامه توقف ناگهانی حاصل شد و سیستم به حالت معلق (**Hung**) در آمد و به هیچ درخواستی پاسخ نداد، برای رفع این عیب کلیدهای **Alt**، **Delete**، **Ctrl** را با هم فشرده تا کادر محاوره ای مربوط به آن ظاهر شود. سپس برنامه مشکل آفرین را انتخاب کرده و دکمه **End Task** را کلیک میکنیم. توجه داشته باشید که در این حالت تنها برنامه را از لیست حذف کرده اید. و اگر

مشکل هنوز پا بر جا باشد باید دکمه **Reset** را فشار داده تا سیستم دوباره راه اندازی شود.

دستور کار عملی شماره ۴

۱- یک تصویر دخواه از مسیری به غیر از پوشه **C:/ Windows** برای پس زمینه صفحه در نظر بگیرید و آنرا در مرکز صفحه قرار داده و برای فضای اطراف آن طرحی با نام **SABA** بسازید.

۲- برای حالت محافظ صفحه رمزی با نام **I.T** وارد نموده و آنرا تست کنید.

۳- رنگ و فونت نوشته های منوی **Start** و همچنین اندازه همه اشیاء را توسط برگ نشان **Appearance** تغییر دهید.

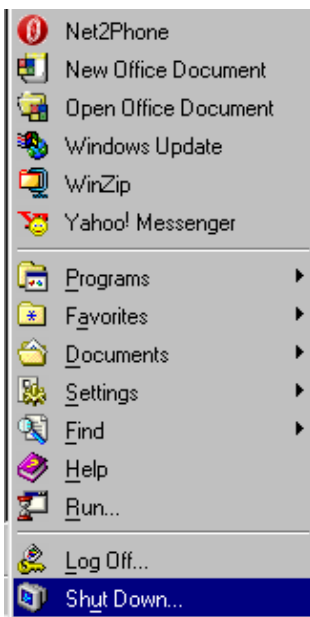
۴- اشیاء میز کار را پنهان کنید.

۵- ایکون سطل زباله در حالت پر را تغییر دهید و سپس دوباره به حالت قبل بازگردانید.

۶- کیفیت صفحه نمایش را تغییر دهید.

۷- پس از انجام همه موارد فوق با فشردن کلید **Ok** این بار همه این کارها را با کلید **Apply** تکرار کنید. چه تفاوتی مشاهده میکنید؟

اجزای منوی Start



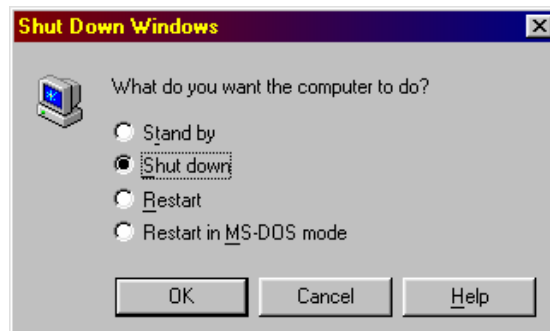
۱- گزینه **Shot Down** : با انتخاب این گزینه پنجره ای باز میشود که شامل چند گزینه است و با فعال نمودن هر یک از آنها و انتخاب کلید **Ok** رویداد خاصی برای سیستم به وقوع می پیوندد.

- گزینه **Stand By** : گزینه آماده به کار نام داد. که با انتخاب این گزینه سیستم به حالت تعلیق رفته که مصرف برق بسیار کمی دارد. ولی به برنامه ویندوز پایان داده نمیشود. و برای برگشت به ویندوز تنها فشردن یک کلید کافی است.

- گزینه **Shot Down** : با فعال نمودن این گزینه میتوان عمل خروج از ویندوز برای خاموش نمودن سیستم را انجام داد.

- گزینه **Restart** : از این گزینه برای راه اندازی مجدد سیستم استفاده میکنیم.

- گزینه **Restart In MS- Dos Mode** : از این گزینه برای راه اندازی مجدد سیستم ولی در محیط سیستم عامل **MS- Dos** استفاده میشود. (یک روش انتقال از محیط **Windows** به **Dos** است.)



۲- گزینه **Run** : برای اجرای مستقیم برنامه های کاربردی و محتویات پوشه ها از آن استفاده میشود. باید مسیر کامل برنامه یا فایل مورد نظر را در جعبه انتخابی **Open** تایپ نموده و یا با استفاده از کلید **Browse** این مسیر را مشخص میکنیم. در جعبه انتخابی **Open** لیست آخرین برنامه های اجرا شده توسط برنامه **Run** قرار میگیرد و اجرای مجدد این برنامه ها به سادگی امکان پذیر میشود.

۳- گزینه **Help** : انتخاب این گزینه نمایش کتابخانه کمکی ویندوز را به دنبال دارد. به عبارت دیگر با انتخاب این گزینه پنجره **Windows Help** باز میشود که سه برگ نشان در این پنجره وجود دارند و هر یک از برگ نشانها در مورد موضوعات و مفاهیم ویندوز ما را راهنمایی میکنند.

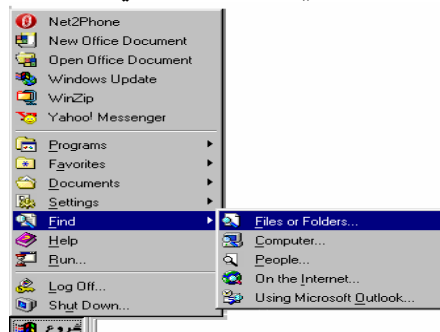
- برگ نشان **Contents** : این برگ نشان شامل دو نیم صفحه میباشد. در نیم صفحه سمت چپ لیستی از عناوین کمکی را مشاهده میکنید که پس از انتخاب عنوان مورد نظرتان شرح آنرا در نیم صفحه سمت راست مشاهده کنیم.

- برگ نشان **Index** : در این برگ نشان مفاهیم ویندوز بر اساس نام (حروف الفبا) مرتب شده اند و میتوانیم با تایپ حرف اول موضوع در جعبه فوقانی به فهرست موضوعات مشابه و با تایپ تعداد حروف بیشتر به موضوع خاص مورد نظر خود نزدیک میشویم.

- برگ نشان **Search** : در این برگ نشان میتوان موضوع مورد نظر خود را جستجو نمود. بدین ترتیب که نام کامل موضوع در جعبه ویژه تایپ شود و سپس کلید **List Topic** را فشار دهیم.

۴- گزینه **Find** : از این گزینه برای جستجوی موارد مختلف استفاده میشود. که این موارد عبارتند از :

- فایلها و پوشه های موجود جستجو در اینترنت جستجوی افراد (یافتن



- آدرس پست الکترونیکی (**Emali**)

- جستجوی یک کامپیوتر خاص در یک شبکه کامپیوتری
از موارد فوق میتوانیم به توضیح مورد اول پردازیم به دلیل اینکه سایر موارد از حوزه مفاهیم اولیه ویندوز خارج میباشد.

جگونی جستجوی فایل ها با پوشه ها

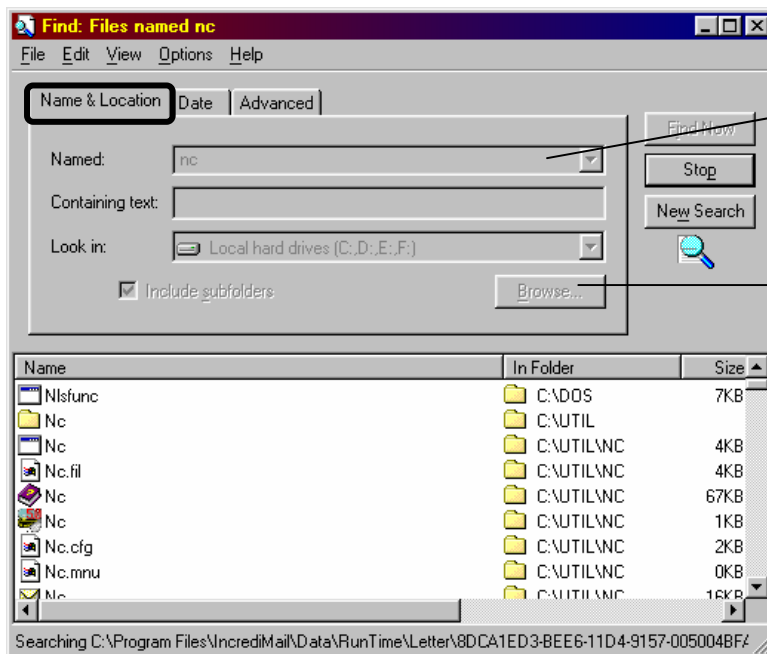
به طور کلی معیار های زیر برای یک فایل یا پوشه میتواند انتخاب شود :

Name	الف- نام فایل یا پوشه مورد نظر
Containing Text	ب- متن فایل
Created	ج- تاریخ ایجاد
Modified	چ- آخرین ویرایش
Last Accessed	ح- آخرین دسترسی
Type	خ- نوع فایل
Size	د- حجم فایل

توضیح :

با انتخاب گزینه Find از منوی Start پنجره ویژه جستجو باز میشود. که شامل سه برگ نشان است در هر برگ معیارهای جستجو فرق میکند. در برگ نشان اول که Name And Location نام دارد معیارهای قسمت الف و ب که در قسمت بالا گفته شد قابل استفاده است.

- عبارت دیگر نام فایل یا پوشه مورد نظر در جعبه Name ، مسیر آن در جعبه Look In و مسیریابی بوسیله کلید Browse صورت میگیرد. فعال نمودن گزینه Sub Folders جستجو در زیر مجموعه های یک پوشه و محتویات آن را نتیجه میدهد.
- کلید Find Now برای آغاز جستجو و نمایش نتیجه آن استفاده میشود.
- کلید New Search مشخصات جستجوی جاری را برای یک جستجوی دیگر لغو میکند.
- کلید Stop اجرای جستجو را متوقف می سازد .

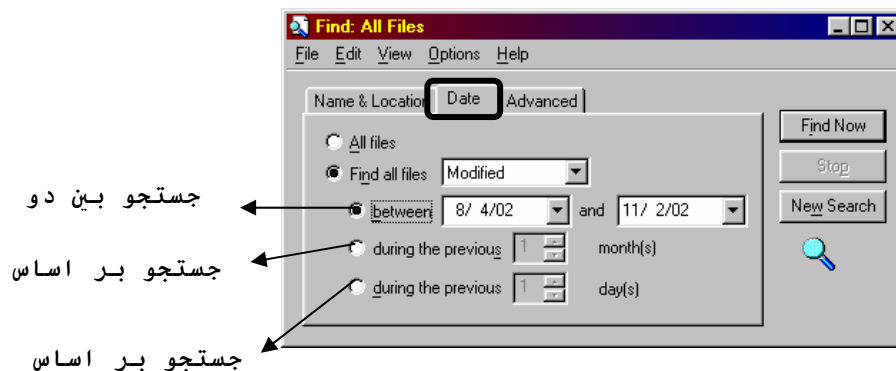


عمل نوشتن نام فایل

تعیین مسیر جستجو

نتیجه نهایی جستجو

در برگ نشان دوم (Date) جستجو بر اساس تاریخ انجام میگیرد که این تاریخ میتواند شامل تاریخ ایجاد ، آخرین ویرایش و یا آخرین دسترسی باشد.



در برگ نشان سوم (Advanced) جستجو بر حسب نوع فایل (Type) و حجم آن (Size) آن انجام میگردد.



نکته : برای پیدا کردن فایلها بوسیله پسوند آنها میتوانیم از عبارت (پسوند فایل . *) استفاده کنیم . بطور مثال *.bmp تمام فایلهاي نقاشي موجود در مسیر مشخص شده را جستجو میکند و نمایش میدهد.

دستور کار عملي شماره ۵

۱- با استفاده از پنجره Shut Down سیستم را به حالت تعلیق در آورید سپس آن را به حالت عادي باز گردانید و این بار سیستم را در محیط MS-Dos راه اندازی کنید.

۲- برنامه Note Pad, Paint را با استفاده از گزینه Run اجرا کنید.

۳- موضوعات مرتب و توضیحات کتابخانه ویندوز را راجع به پنجره ها (Windows) و BMP (فایل نقاشي) بوسیله هر سه روش استفاده از منوي Help پیدا کنید.

۴- موارد زیر را بوسیله گزینه Find در محتویات سیستم جستجو کنید.
الف- فایل یا پوشه هایی که در طی دو ماه قبل در مسیر C:/Windows ساخته شده اند.

ب- فایل یا پوشه هایی که محتوي عبارت Readme در پوشه C:/Windows هستند.

ج- تمام فایلهاي نقاشي (Bitmap Image) که در طی يك ماه قبل به آنها دسترسی انجام گرفته است.

د- همه فایلهاي اینترنتی (با پسوند HTML) و همه فایلهاي متني از منوي Text Document در پنجره My Computer .

ه- همه فایلهاي متني از نوع Word Document که حد اکثر (At Most) ۲ کیلو بایت حجم دارند را بیابید.

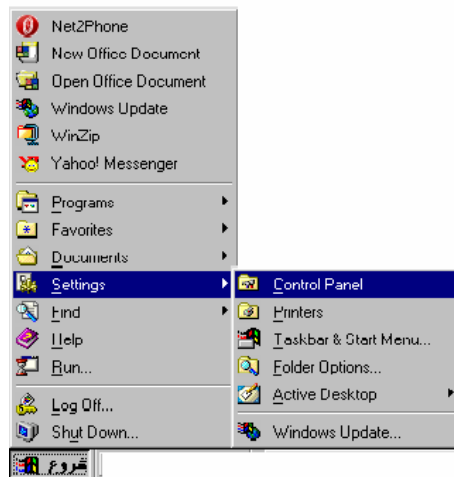


استفاده از منوی **Start Up** برای ایجاد دیسک راه انداز در ویندوز ۹۸ میتوان از این گزینه استفاده کرد.

گزینه Setting

این گزینه شامل زیر گزینه های زیر است :

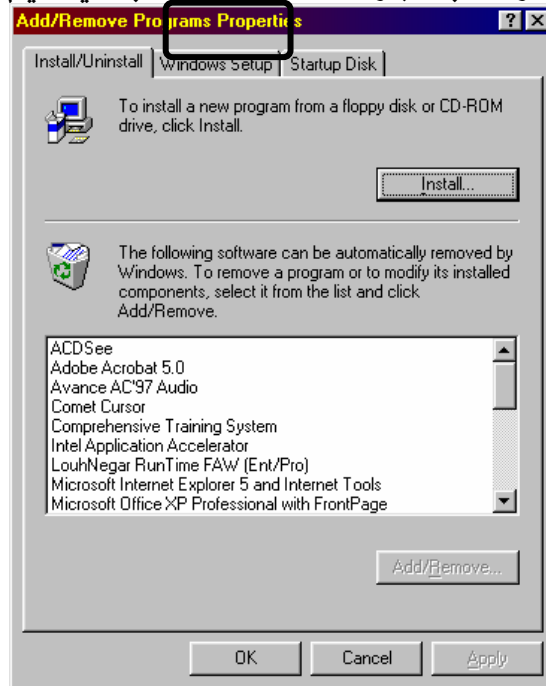
- ۱- **Control Panel** : یک برنامه کاربردی موجود در ویندوز است که بوسیله آن میتوانیم نرم افزار و سخت افزار سیستم و ابزارهای مرتبط با آنها را مدیریت و کنترل کنیم. روشهای دیگر دسترسی به برنامه **Control Panel** عبارتند از :
 - باز کردن این برنامه در پنجره **My Computer**
 - تایپ عبارت **Control.exe** در جعبه ویژه اجرا در گزینه **Run**.
- برنامه **Control Panel** شامل ابزارها و قسمتهای مختلفی است که در اینجا به شرح برخی از ابزارهای مهم آن می پردازیم.



ابزار **Add/ Remove Program** :

این ابزار نصب و عزل برنامه های ویندوز بکار میرود. با کلیک بر روی این ابزار یک کادر محاوره ای نمایش داده میشود که شامل سه برگ نشان است. - در برگ نشان اول عملیات نصب و عزل برنامه ها صورت میگیرد. که برای نصب یک برنامه جدید از یک دیسک یا CD، از دکمه **Install** استفاده میکنیم. و برای حذف

یک برنامه موجود ، ابتدا آنرا در جعبه برنامه ها انتخاب میکنیم و سپس کلید

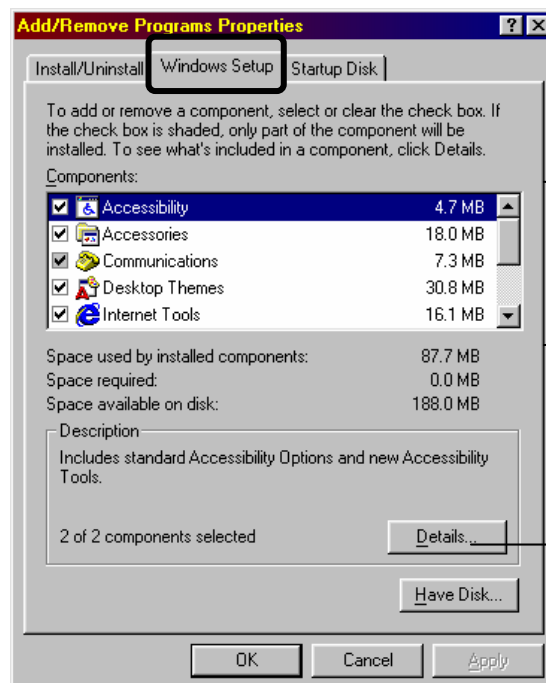


دکمه مربوط به نصب نرم افزار روی سیستم

لیست نرم افزار های نصب شده روی سیستم

دکمه مربوط به حذف یک نرم افزار روی سیستم

Add/Remove را انتخاب میکنیم.



لیست برنامه های جانی ویندوز

نمایش زیر مجموعه هر یک از برنامه ها

- در برگ نشان دوم (Windows Setup) اجزای نصب شده ویندوز به همراه مشخصاتشان نمایش داده میشوند. در سمت راست هر ردیف اطلاعات جعبه درونی

این پنجره ، حجم برنامه ای که نصب شده است ذکر میشود. اگر علامت $\sqrt{\quad}$ در هر یک موجود نباشد به مفهوم نشدن هر یک از اجزاء میباشد. اگر این علامت در مربع خاکستری ظاهر شده به معنی نصب قسمتی از اجزای آن میباشد. و اگر این علامت در مربع سفید ظاهر شده باشد به مفهوم نصب کلیه قسمتها برای آن میباشد. برای افزودن یا کاهش اجزاء روی سیستم ابتدا ردیف مورد نظر را انتخاب کرده و سپس با کلیک بر روی دکمه **Details** مشخصات هر جزء آن را مشاهده و در صورت لزوم انتخاب یا لغو نماییم.

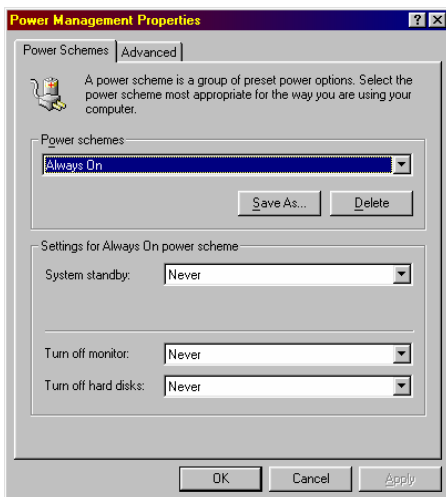
- در برك نشان سوم (**Start Up Disk**) میتوان يك دیسك راه انداز برای ویندوز ۹۸ ایجاد کرد و مشکلات احتمالی در آغاز اجرای ویندوز را حل نمود. برای ساخت يك دیسك راه انداز ابتدا باید دکمه **Create Disk** را انتخاب کرد و پس از آن **CD** مربوطه را قرار داد و با انتخاب کلید **Ok** ساخت دیسك راه انداز را پایان داد.

ابزار **Power Manager**

از این ابزار برای مدیریت و کنترل انرژی سیستم استفاده میکنیم. با انتخاب این ابزار يك کادر محاوره ای باز میشود. که شامل دو برگ نشان است :

- برگ نشان اول (**Power Schemet**) : برای تنظیم زمان معلق شدن سیستم (**Stand By**) زمان خاموش شدن صفحه نمایش و زمان خاموش شدن حافظه جانی (**Hard Disk**) بکار میرود.

- برگ نشان دوم (**Advanced**) : شامل دو گزینه است که بوسیله فعال نمودن گزینه اول میتوان آیکون مدیریت انرژی (**Power Management**) را برای همیشه در نوار وظیفه نمایش داد. و با فعال کردن گزینه دوم رمز دهی به حالت خروج از تعلیق سیستم صورت میگیرد.



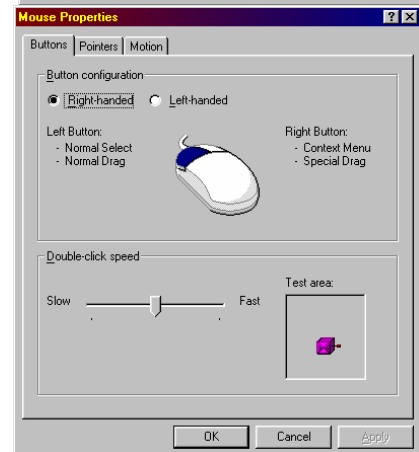
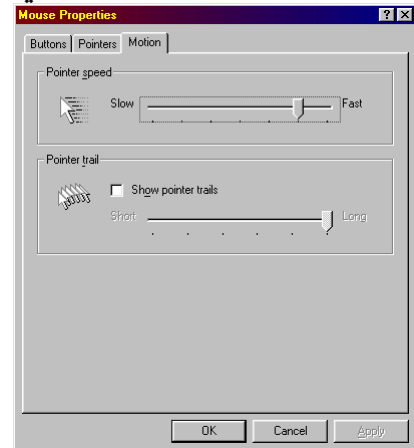
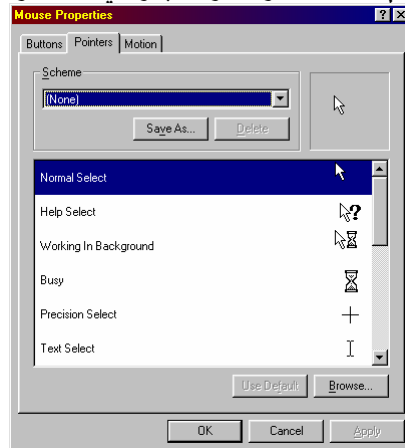
نمونه ای از لیست باز شده جهت دریافت زمان

ابزار **Mouse**

از این ابزار برای تنظیم مشخصات ظاهری و عملیات ماوس استفاده میشود. با انتخاب این ابزار يك کادر محاوره ای نمایش داده که شامل سه برگ نشان است :

- در برگ نشان اول (**Buttons**) - که وظیفه آن تغییر دکمه های سمت چپ و راست ماوس میباشد. و همچنین سرعت دبل کلیک (**Double Click**) ماوس را تنظیم میکند. میدانیم وظیفه دکمه سمت چپ ماوس انتخابها و کشیدنیهای عادی میباشد و دکمه سمت راست نمایش فهرست گزینشی (**Menu**) و کشیدنیهای مخصوص است که این وظایف با فعال شدن گزینه **Left - Handed** در این برگ نشان بالعکس خواهد شد.

- در برگ نشان دوم (Pointer) - شکلهای مختلف اشاره گر ماوس تنظیم میشود. که هر کدام مربوط به عملیات خاصی هستند.
- در برگ نشان سوم (Motion) - دو پارامتر قابل تنظیم است. یکی سرعت نشانه گر ماوس و دیگری نمایش ردیاب اشاره گر ماوس که با فعال نمودن گزینه **Show Pointer Trails** میتوانیم حالت رد را برای اشاره گر ماوس ایجاد کنیم.



ابزار Keyboard

- از این ابزار برای تنظیم مشخصات صفحه کلید استفاده میشود. با انتخاب این ابزار یک کادر محاوره ای نمایش داده میشود که شامل دو برگ نشان است :
- در برگ نشان اول مشخصات تکرار کاراکتر اعم از میزان تاخیر در تکرار (از جنس زمان) و میزان سرعت تکرار تنظیم میشود که برای حداکثر کردن سرعت تکرار باید هر دو دکمه متحرک **Repeat Delay** و **Repeat Rate** را به سمت راست بکشید. در این حالت ماکزیم سرعت کار روی صفحه کلید تنظیم شده است. در این برگ نشان، همچنین سرعت چشمک زدن مکان نما نیز قابل تنظیم است.
 - در برگ نشان دوم (Language) : زبان مورد استفاده صفحه کلید و آرایش کلیدهای صفحه کلید مشخص میشود. در این برگ نشان یک زبان جدید را میتوانیم برای استفاده صفحه کلید نصب کنیم. که برای این کار باید روی دکمه **Add** کلیک نموده و زبان مورد نظر را از لیستی که ظاهر میشود انتخاب کنیم. در این حالت ممکن است ویندوز از ما بخواهد که CD مربوطه را در درایو بگذاریم.

نکته : با فعال نمودن گزینه **Enable indicator in task bar** نشانه زبان را میتوانیم در نوار وظیفه داشته باشیم تا هرگاه خواستیم زبان را تغییر دهیم به آسانی از روی نوار وظیفه این کار را انجام دهیم.

دستور کار عملی شماره ۶

- ۱- یک برنامه دخواه را از روی CD یا دیسکت بر روی سیستم خود نصب کنید. (با کمک مربی)
- ۲- آیکون مدیریت انرژی و نشانه زبان را در نوار وظیفه ظاهر سازید و سرعت تکرار کاراکترها و چشمک زدن مکان نما را تغییر دهید.
- ۳- دکمه های سمت چپ و راست ماوس را تعویض نموده و عملیات جدید را برای وظایف آنها تست کنید.
- ۴- اشاره گر ماوس را ردیابی کنید و با تغییر سرعت آن موارد تنظیم شده را مشاهده کنید.
- ۵- از دو روش دیگر به غیر از گزینه Setting، برنامه Control Panel را اجرا کنید.

Task Bar & Start Menu

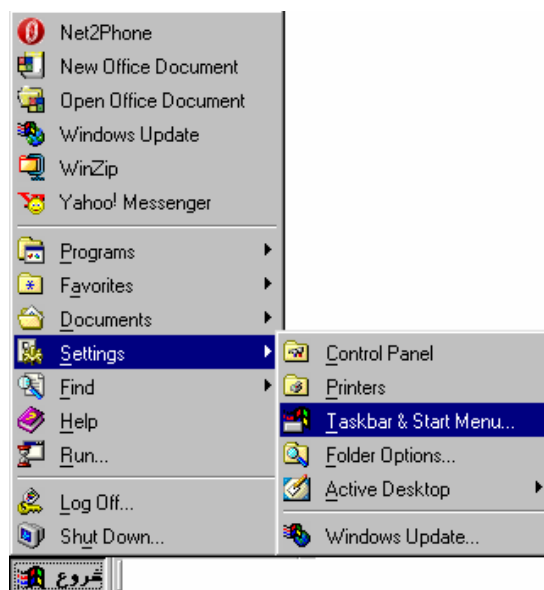


شکل A

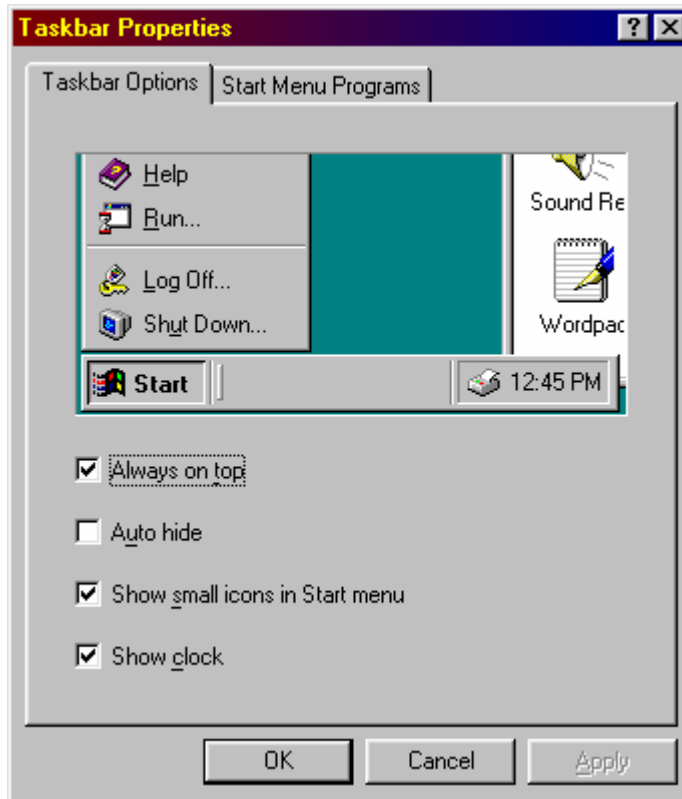
از این گزینه برای تنظیم خصوصیات نوار وظیفه و منوی Start استفاده میکنیم. با انتخاب این گزینه یک کادر محاوره ای باز میشود که شامل دو برگه نشان است.

دو راه برای ورود به این پنجره وجود دارد :

- ۱- از طریق راست کلیک روی نوار وظیفه و انتخاب گزینه Properties (مانند شکل A)



- ۲- انتخاب گزینه Setting از منوی Start سپس انتخاب گزینه Task Bar & Start Menu و ورود به این محیط. (شکل B)



در برگ نشان اول (Task Option) خصوصیات ظاهری و نمایشی نوار وظیفه شامل گزینه های زیر است :

- **Always On Top** : با فعال نمودن این گزینه نوار وظیفه همیشه در سطح صفحه نمایش قرار دارد و هر پنجره ای که باز شود و حتی در حالت حداکثر قرار گیرد مانع نمایش نوار وظیفه نخواهد شد.
- **Auto Hide** : با فعال نمودن این گزینه می توانیم نوار وظیفه را بطور خودکار پنهان نماییم ولیکن این حالت پنهان تا زمانی باقی میماند که با ماوس روی محل قرار گرفتن نوار وظیفه حرکت نکنیم.
- **Show Small Icon In Start Menu** : با فعال نمودن این گزینه می توان آیکونهای موجود در منوی Start را به صورت ریز و کوچک نمایش داد.
- **Show small icon in start menu** : با فعال نمودن این گزینه می توان آیکونهای موجود در منوی Start را بصورت ریز و کوچک نمایش داد.
- **Show clock** : با فعال کردن این گزینه می توان نشانه ساعت را در نوار وظیفه نمایش داد. که با دبل کلیک کردن روی آن ، تغییر ساعت و تاریخ جاری سیستم به راحتی قابل اجراء است. البته برای تنظیم زمان از ابزار **Date Time** در برنامه **Control Panel** نیز می توان استفاده کرد.

برگ نشان Start Menu Programs

در این برگ نشان عملیات زیر قابل اجرا است.

- ۱- افزودن يك برنامه به برنامه های منوی Start که روش که روش کار بدین صورت است :
- انتخاب کلید **Add** و سپس انتخاب يك برنامه از مسیر دخواه با استفاده از کلید **Browse** پس از آن انتخاب کلید **Next** به طور متوالی ، تا مرحله پایانی

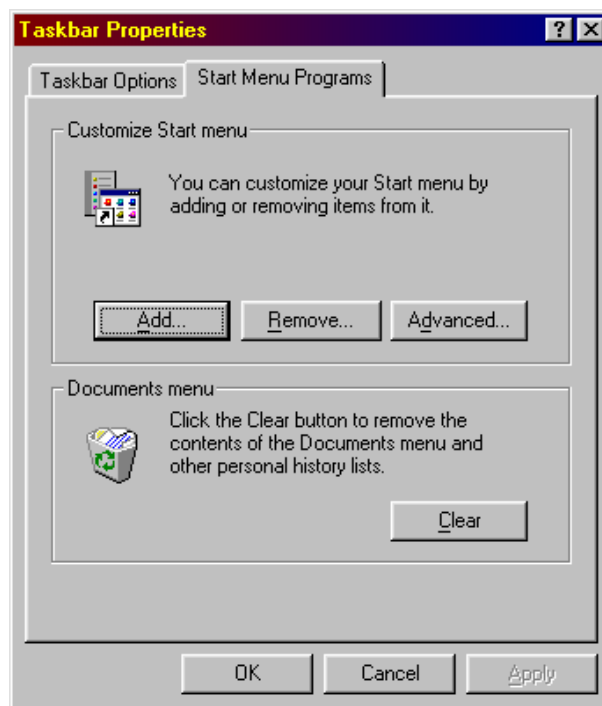
Finish نمایش داده شود. سپس با استفاده از کلید **Ok** برنامه جدید به لیست برنامه های منوی **Start** اضافه میشود.

۲- حذف يك برنامه از منوي **Start** :

این کار بوسیله کلید **Remove** انجام میگردد که با انتخاب این کلید لیست برنامه های موجود در منوی **Start** نمایش داده میشوند و با انتخاب برنامه مورد نظر و استفاده از **Remove** برنامه از منوی **Start** حذف خواهد گردید.

نکته : کلید **Advanced** برای تغییر مکان گزینه های منوی **Start** استفاده میشود. که در این صفحه برای دسترسی به محیط کاوشگر ویندوز قسمت **Start Menu** نمایش داده میشود. کار با محیط کاوشگر ویندوز در مباحث بعدی توضیح داده میشود.

حذف نمودن فایل‌هایی که در قسمت **Document** قرار میگیرند در قسمت **Document** فایل‌هایی که اخیراً مورد استفاده قرار گرفته اند نمایش داده میشوند این فایلها را میتوانیم با با زدن کلید **Clear** در برگ نشان **Start Menu Programs** حذف میکنیم. البته حذف قبه معنای حذف برنامه از جای اصلی خود نمیباشد و تنها از این لیست حذف میشود.



استفاده از گزینه **Start Up**

با استفاده از این گزینه که از زیر گزینه های **Programs** است میتوان سیستم را ملزم به اجرای يك برنامه دلخواه در بدو ورود به محیط ویندوز میکند. برنامه مزبور باید در قسمت **Start Up** قرار داشته باشد. تا چنین هدفی انجام گردد.

گزینه **Document** (فهرست اسناد)

مکانی است برای قرار گرفتن فایل‌هایی که اخیراً مورد استفاده قرار گرفته اند. وقتی اجرای برنامه های مختلف سبب ایجاد اسناد جدید میشود ویندوز ۱۵ مورد از آخرین اسناد استفاده شده را لیست کرده و امکان دسترسی به فایل‌های آنها را از روی فهرست اسناد امکان پذیر میسازد. و با اضافه شدن يك سند جدید ، اولین سند از لیست حذف میشود.

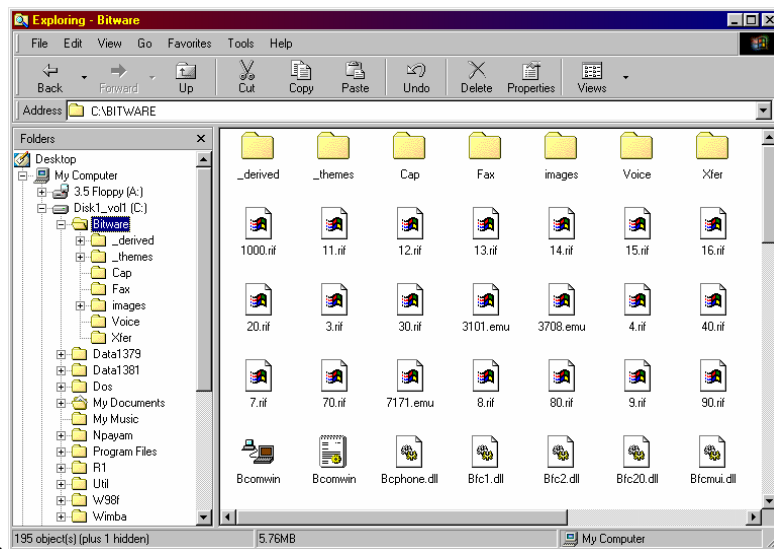


آشنایی با برنامه کاوشگر ویندوز (Windows Explorer)

کاوشگر ویندوز برنامه ای است که امکان کار با محتویات پوشه ها را فراهم میکند. این پوشه ها میتوانند در هر پوشه معمولی، دیسک یا درایو باشند. با استفاده از این برنامه امکان اجرای برنامه ها، باز کردن اسناد انتقال و کپی فایلها وجود دارد. روش دسترسی به این برنامه بدین صورت است:

انتخاب گزینه Windows Explorer در قسمت Programs از منوی Start که اجرای این برنامه نمایش پنجره ای را به دنبال دارد که در عنوان این پنجره کلمه Exploring مشاهده میشود. این پنجره از دو فریم یا قاب تشکیل شده است که در قاب سمت چپ یک محیط میز فلای، و هر یک از دیسکهای موجود دیگر باشد. در قاب سمت راست محتویات هر محیط انتخاب شده به صورت گسترده نمایش داده شده است. وجود علامت + در کنار پوشه ها در قاب سمت چپ به این معنی است که کل محتویات آن پوشه نمایان نیست. که با کلیک روی این علامت، علامت + به - تبدیل شده و محتویات پوشه را نمایان میسازد.

نکته : تمامی اعمال مدیریتی و کنترل اشیاء که قبلاً توضیح داده شد در این برنامه انجام پذیر است و حتی به صورت ساده تر انجام می گیرد .

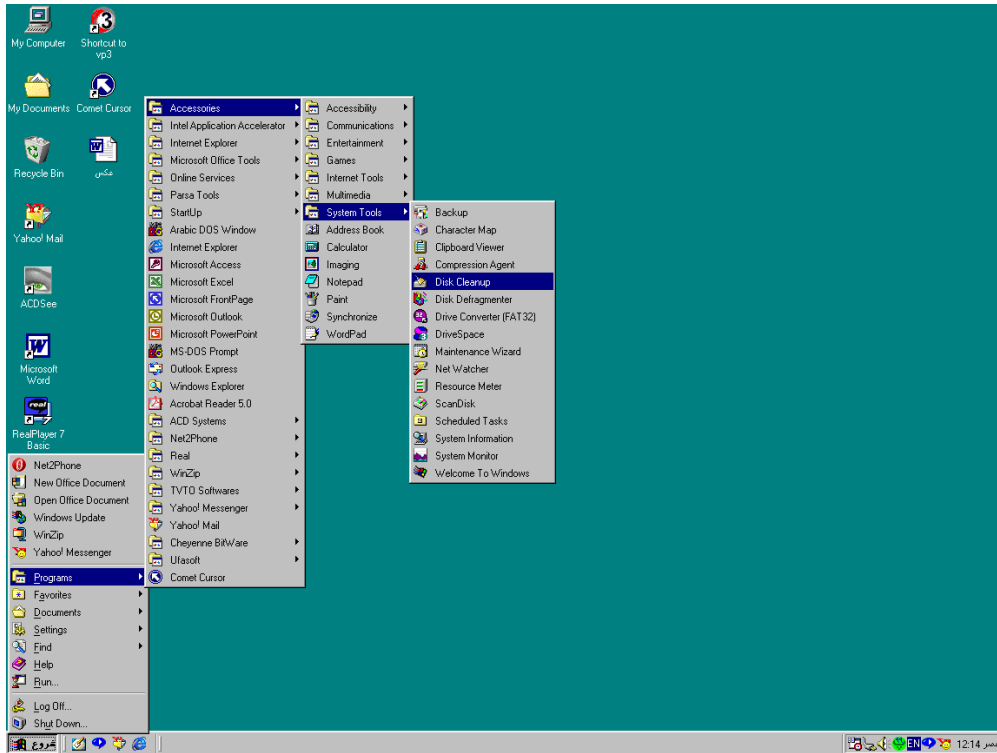


دستور کار عملی شماره ۷

- ۱- ابتدا نوار وظیفه را پنهان کنید سپس آن را ظاهر ساخته و این بار ساعت را مخفی کنید.
- ۲- برنامه ای از روی میز کار به برنامه های منوی Start اضافه کنید.
- ۳- برنامه اضافه شده به منوی Start را حذف کنید.
- ۴- چند فایل مختلف (فایلهای متنی و یا نقاشی) را از مسیر دخواه پیدا نموده و باز کنید. و پس از بستن لیست آنها را از قسمت Document پاک کنید.
- ۵- همه محتویات Document را پاک کنید.
- ۶- یکی از برنامه های میز کار را بصورت خودکار برای اجرا در شروع کار ویندوز تنظیم کنید.
- ۷- برنامه کاوشگر ویندوز را اجرا نموده و سپس موارد زیر را انجام دهید.
الف- محتویات My Document را در پوشه ای به نام log در مسیر C:/Windows کپی کنید.
ب- محتویات پوشه log را در بالا حذف کنید و سپس Recycle Bin را خالی نمایید.

System Tools (ابزار سیستم)

System Tools مجموعه ابزار های مدیریت بهینه سازی در سیستم میباشد. که هر یک وظیفه خاصی را بعهده دارند. روش دسترسی به System Tools به این صورت است که با انتخاب Programs از منوی Start سپس انتخاب گزینه Accessories و به دنبال آن System Tools .



گزینه System Tools :

هر یک از زیر گزینه های System Tools یک ابزار برای عملیات خاصی میباشد. این گزینه های عبارتند از :

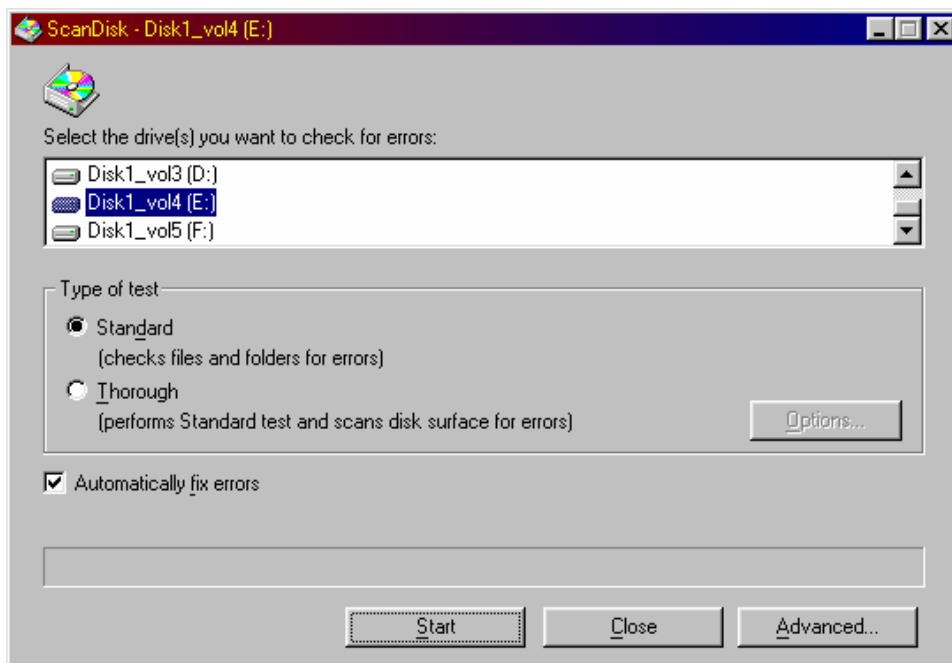
۱- Disk Clean Up : با استفاده از این ابزار میتوانیم محتویات دیسکها را از

وجود فایل های غیر ضروری و بدون استفاده پاک کنیم. با انتخاب این ابزار یک پنجره باز میشود. که بوسیله جعبه انتخابی موجود در آن میتوانیم دیسک مورد نظر را انتخاب کنیم. با انتخاب دیسک و زدن کلید Ok یک کادر محاوره ای باز میشود. که در جعبه میانی آن نام برنامه ها و حجمی که اشغال نموده اند، ذکر شده است. برگ نشان More Option اجزای سیستم ویندوز ۹۸ و قابلیت قسمتهای مورد نظر آن را نمایش میدهد.

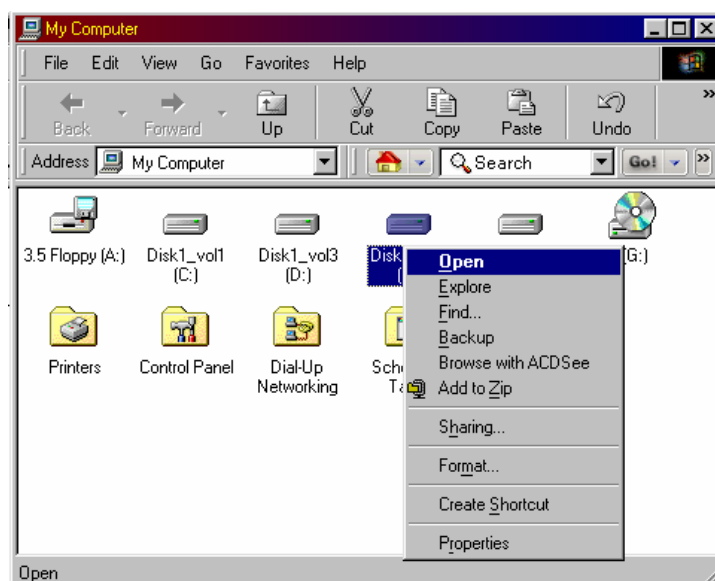
۲- Disk Defragmenter :

(بهینه سازی دیسک) هنگامی که برای اولین بار فایل های مختلف روی دیسک نوشته میشوند سیستم عامل اطلاعات آنها را در شیارهای مجاور قرار میدهد و با حذف و اضافه های متعددی که روی فایل های با حجم مختلف روی دیسک انجام میشود اطلاعات یک فایل لزوماً در شیارهای مجاور قرار نگرفته و سرعت سیستم در سرویس دهی فایلها کاهش مییابد. بنابراین با استفاده از ابزار Disk Defragmenter را از ابزار System Tools انتخاب میکنیم سپس با مشاهده کادر محاوره ای باز شده یک دیسک دلخواه را انتخاب مینماییم و کلید Ok را انتخاب میکنیم تا عمل Defrag آغاز شود. با انتخاب دکمه Show Details میتوانیم جزئیات عمل بهینه سازی را ببینیم.

۳- ابزار **Scan Disk** (مرور دیسک) : از این ابزار برای بررسی ساختار هر دیسک و فلاپی دیسک و رفع خطای احتمالی در آنها استفاده میکنیم. در حقیقت استفاده از این ابزار باعث میشود که در کل دیسک پیمایشی صورت بگیرد و خطاهای موجود گزارش شده و در صورت امکان رفع شوند. با انتخاب این ابزار پنجره ای باز میشود که در جعبه انتخابی بالای پنجره دیسک مورد نظر خود را انتخاب نموده سپس کلید **Start** را انتخاب میکنیم تا عمل پیمایش دیسک آغاز شود. در قسمت **Checking Folders** پیمایش دیسک به طور تصویری قابل مشاهده است و هر لحظه میتوان با انتخاب دکمه **Cancel** از مرور دیسک صرف نظر کرد.

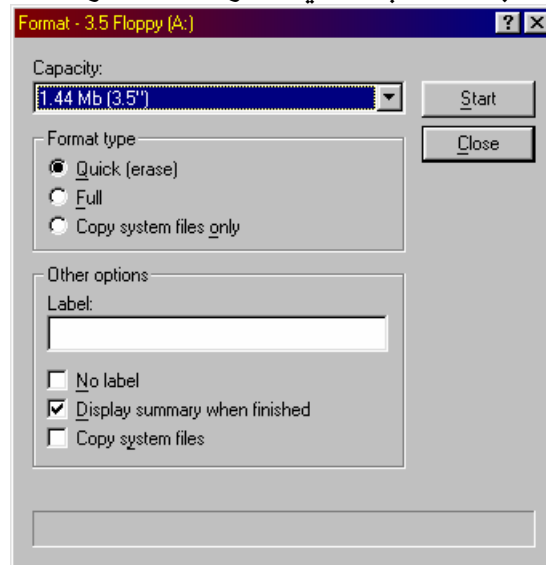


قالب دهی دیسک (Format)



برای فرمت کردن یک دیسک روی نشانه دیسک مورد نظر دکمه سمت راست را فشار داده و گزینه فرمت را از منوی باز شده انتخاب میکنیم که نتیجه این انتخاب باز شدن یک کادر محاوره ای میباشد که در آن ابتدا ظرفیت دیسک را انتخاب کرده سپس نوع قالب دهی را با گزینه های دیگر انتخاب میکنیم. اگر گزینه **Full Format** انتخاب شود پس از عمل قالب دهی، سکتور های خراب نیز مورد بررسی قرار میگیرند. در حالت **Quick** هیچ نوع بررسی انجام نشده و تنها اطلاعات دیسک پاک میشوند. ولی این گزینه برای دیسکتهایی که تا کنون قابل دهی نشده اند قابل اجرا نیست.

گزینه **Copy System File Only** باعث ایجاد دیسک راه انداز (**Bootable**) خواهد شد.



تذکر : امکان اجرای فرمان فرمت روی دیسکی که ویندوز را روی آن نصب کرده ایم امکان پذیر نمیباشد.

چند نکته در ویندوز ۹۸ :

در ابتدای روشن کردن سیستم اگر چند بار متوالی کلید **F8** را انتخاب کنیم ، چند گزینه ظاهر میشود. که به توضیح موارد مهم آن میپردازیم.

۱- حالت نرمال است که همیشه به طور پیش فرض سیستم به این حالت راه اندازی میشود.

۲- **Logged (Bootlog.txt)** همانند حالت ۱ میباشد با این تفاوت که کلیه مراحل راه اندازی سیستم در فایلی به نام **Bootlog.txt** ذخیره میشود.

و حالت **Privies in MS- DOS Mod7** در صورت وجود سیستم عامل **DOS** در سیستم این حالت نیز ظاهر میشود که با انتخاب آن سیستم را به مود اصلی **DOS** میریزد.

تخمین زدن فضای هارد کامپیوتر

پس از رفتن به فضای **My Computer** با کلیک راست بر روی هر درایو و انتخاب گزینه **Properties** پنجره ای ظاهر میشود که هر دیسک یا به صورت دایره نشان میدهد. که رنگ آبی نمایانگر فضای پر و صورتی نمایانگر فضای خالی میباشد. و نیز مقدار هر دو مورد نیز در این کادر نوشته شده است. همچنین در پنجره **Label** میتوان نامی را برای هر دیسک تایپ کرد و به آن برچسب داد.