

## خلق و توسعه فضاهای شهری

مسعود جعفری

عضو هیئت علمی و مدیر گروه معماری و گرافیک  
دانشگاه آزاد اسلامی واحد رودهن

### شادی زهتابیان

مدرس دانشگاه آزاد اسلامی واحد رودهن رشته معماری

چکیده مقاله:

فضاهای شهری یکی از عمده ترین فصل های مباحث شهر سازی میباشد. فضاهای شهری که در چهارچوب سکونتگاه ها و زیستگاهها قرار میگیرند و در مقیاس های مختلف قابل توزیع در شهر بوده و نقاط عطفی در شهر بوجود می آورند. درون بافت شهرهایی که از اصالت و از تاریخ پرباری برخوردار هستند از این نوع فضا ها بسیار دیده میشوند. فضاهای باز با ارزشی که محل ملاقات ها ، گردهمایی ها و گفتگو های تعدادی از شهروندان را تشکیل میدهد. اصولا در شهرهای قدیم تاکید بر ایجاد این نوع فضا ها بیشتر بود و در زمان حاضر متأسفانه بدلیل بسیاری که عمده آن مسائل اقتصادیست طرح این نوع فضا ها اصولا در شهرسازی کمتر بمیان میآید و آنچه که از این نوع فضا ها وجود دارند بدلایلی از بین برده میشوند. این فضا ها بصورت آزاد از عوامل عمده شهری محسوب میشوند و در تعیین هویت شهر و در نتیجه ارتقا فرهنگ شهروندان نقش فراوانی دارند و این مهم از دیر باز مورد توجه برنامه ریزان و طراحان شهری قرار میگرفته است. تعدیل در نقاط پرتراکم جمعیتی ، تقویت و تداعی خاطرات گذشته و ایجاد تعلق خاطر برای نسل های آینده ، ایجاد نشانه های شهری و آماده کردن و ایجاد بستری باز ، خارج از تراکم ساختمانی و غیره از جمله عملکردهای این نوع فضا ها هستند که در این مقاله به تفصیل به آن پرداخته شده است.

فضاهای باز جمعی در ترغیب ملاقات ها و بحث و گفتگو موثر بوده و ساکنین را از محیط های خصوصی و انزوا گرایی به محیط های جمعی و پرنشاط دعوت مینماید.

در طراحی های شهری احیا این فضا ها و خلق فضاهای جدید مشابه مدنظر. توزیع این نوع فضا ها در شهر و در مقیاس های مختلف نه تنها باعث تنوع در بافت های شهری میشود بلکه بحث هویت زائی را برای بافت بوجود می آورد.

در زمینه نحوه توزیع، مقیاس ، ترکیب فضاهای شهری با یکدیگر ، گوناگونی این فضاها ، وابستگی و عدم وابستگی با عناصر دیگر شهری و غیره از رهنمودهایست که در این مقاله به آن پرداخته شده است.

واژه های کلیدی : تراکم - هویت - خاطرات - بی پیرایگی - احیا هویت

### مقدمه:

از زمانی که شهر به منزله بستر ارتباطی میان مردمان و فعالیت های تابع شهر نشینی مطرح شد فضاهایی باز و یا سر پوشیده شامل شبکه ارتباطات ، میدانها ، فضاهای ورودی ، فضا های کاربردی چون خدمات تجاری و فرهنگی و ... شکل گرفت. که اکنون به نام فضاهای شهری نامیده میشوند. البته در گذشته معیار عمومی به فعالیت های عمومی اختصاص داشتند و معیار فرعی مخصوص محله های مسکونی و فعالیت های نیمه عمومی بودند. مانند تجمع زنان و بازی کودکان که در کרוکی های مشرق شناسان شناخته شده مانند پوپ تصاویر بسیاری از آنها دیده میشود.

میدانها نیز از فضاهای مهم ارتباطی ، اجتماعی و اقتصادی بودند که در مقیاس های گوناگون همواره محل تجمع مردمان و یا استقرار انواع فعالیت های اقتصادی ، اجتماعی ، فرهنگی و یا ورزشی بودند .

این فعالیت و اختصاص ها در همه وجوه کالبدی و کارکردی در حال دگرگونی بوده است . بنابراین ضمن ارزش نهادن به چنین فضاهایی در قالب شناخته شده شهر امروزی بسیار حایز اهمیت است که به تحولات و دگرگونی های شهری در زمینه اقتصادی و اجتماعی توجه گردد تا بازشناسی به سهولت و نهایت دقت انجام گیرد.

### تعریف فضاهای شهری :

بطور کلی فضاهای بازی که بعنوان نقاط عطف در میان بافت های متراکم ساختمانی به ویژه در بافت های مسکونی و در مقیاس ها و دلایل مختلف مانند تعدیل تراکم ، ارتقاء فرهنگ ، تنوع و تعبیر در فرم فیزیکی بافت و از این قبیل بوجود می آیند و نیز فضاهای بازی که در مقیاس شهر بعنوان نقاط عطف شهری منظور می شوند جملگی را میتوان فضا های شهری معرفی کرد.

شهرهای کشور ما غنی از انواع فضاهای شهری با مقیاس های متفاوت بوده است . این نوع فضاها در تمام عرصه های معماری و شهر سازی به ویژه در بافت های تاریخی وجود داشته است . این فضاها که مانوس با حال و هوای محیط خاص خود بوده اند در ارتقاء فرهنگ و رفتارهای اجتماعی تاثیر قابل توجهی داشته اند .



باید اذعان داشت تنها حادثه است که خاطره ای را در حافظه انسان جای می دهد . قدما که خاطره ای را تعریف می کنند و در حافظه شان حک شده است ، حتماً اتفاقی بر آنها پیش آمده و ذهنیت قابل توجهی از آن داشته اند که پس از سالها هنوز از حافظه شان پاک نشده است .

عملکرد هر عنصر معماری و فضاهای شهری به مرور زمان خاطره ای از خود در ذهن آدمیان جای داده و کالبد فیزیکی آن در طول زمان متحول و فرهنگ جدیدی را در جامعه پی ریزی می کند. بنابراین اگر از حادثه شهری صحبت می شود حتماً در گوشه و کنار شهر و در دل مناطق مسکونی و غیر مسکونی اتفاقی افتاده که در ذهن ما نقش بسته است. اگر این خاطرات را لایه بندی کنیم و روی هم قرار دهیم حجمی به نام تاریخ تشکیل می شود. فضاهای شاخص شهری در هر مقیاسی که باشند در این حجم جای دارند. این فضاها نقاطی هستند که محل برخوردها، ملاقاتها، نشانه ها و آدرس ها را تشکیل می دهند. همین نقاط اند که یاد پدران و یا پدر این پدران را زنده نگه می دارند.

همانطور که مستحضرید اصولاً فرهنگ هر جامعه متکی به تاریخ آن جامعه است و تاریخ هیچ چیز دیگری نیست جز ارتقاء فرهنگ که بر اثر مبارزات و بینش انسانی صورت می گیرد. لذا چنانچه محیط های اجتماعی گذشته را مطالعه و بررسی کنیم خواهیم دید تا چه اندازه این محیطها و کنج های شهری در روند شکل گیری تاریخ و در نتیجه ارتقاء فرهنگی و رفتارهای اجتماعی نقش قابل توجهی ایفا کرده اند. وجوه مشترک شهر سازی و معماری که تنها در مقیاس آن تغییر می کند در شاخص های اصلی آن باید جستجو کرد، ولی متأسفانه امروزه و اگر به این صورت ادامه یابد در آینده نیز از آن فضاهای معنوی و معنا دار اثری به جای نخواهد ماند و تمام مکانهای اجتماعی در شهر یکی پس از دیگری توسط کانالهای مکانیکی و دالانهای عبوری به هم متصل و از بین خواهند رفت.

### نحوه برخورد فضاهای موجود و احیا آنها

فضا های آزاد از عوامل عمده ای هستند که در تعیین هویت شهر نقش اساسی داشته و باعث گرد همائی و ملاقات ساکنین هر محدوده شهری می شود. بدون این فضاها روح زندگی و اصالت اجتماعی رقیق و در زمانی از بین می رود. مردم با خود و محیط اطراف خود بیگانه می شوند. انسانها به واسطه نداشتن محیطهای جمعی خاموش می شوند و جزء به مشغله فکر نمی کنند. در محیط زندگی او انزوا سایه می افکند. با محیط خارج از چهار چوب سکونت خویش بیگانه می شود.

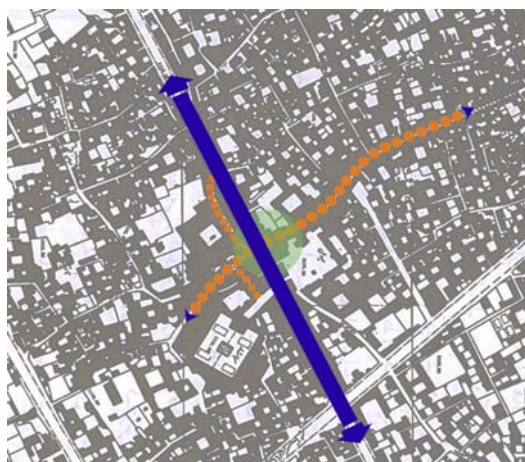
امروز مبدأ سکونت و مقصد کار شده است و این خود عارضه اجتماعی است. محل برخورد و مکث و هم محلی بودن از بین رفته و فقدان گب زدن در محل همیشه احساس میشود. هنوز نام میدانهای چون بهارستان، توپخانه، اعدام، حسن آباد و از این قبیل در ذهن تهرانی ها جایگاه خاصی دارد و خاطرات بسیاری را زنده می کند.

ولی متأسفانه با دخل و تصرف آنها به هر دلیلی که باشد در نسل های آینده به کلی از بین خواهد رفت و هیچ اثری از خود بجای نخواهد گذاشت.

در زمانهای بسیار دور نیز واژه ارسن داشتیم، جایی که در قلب شهر خدمات و کلیه امکانات شهر یا محله در حواشی فضائی باز و یا میدانی شکل می گرفتند.



در مقیاسهای دیگری که نگاه کنیم مشاهده خواهیم کرد که بزرگراه ها و خیابان های شریانی و حتی تعریض هائی که در سطوح مختلف شهر صورت میگیرد ، بافت شهر به ویژه نقاط دنج و آرام داخل بافت مسکونی محلات مختلف را که در دوران خود عموماً به وجود آمده بود از بین می برد و دیگر ساکنین محله جائی را برای دور هم جمع شدن نداشته و مجبور به رفتن خانه خود می شوند.



چرا باید برای حل یک مسئله ترافیکی که زائیده دست خودمان می باشد مجبور به قطع درخت کهن و یا از بین بردن کنج ها و نبش ها شویم ، کنج ها و نبش هائی که سالها شاهد رفت آمدها و پیچ پیچ های مردم بوده اند و به لحاظ رفع مشکلاتی که ناشی از بی برنامه گی یا عدم مسئولیت بوده ، به کلی ساقط شده اند .  
بهتر است که موارد ریشه ای بررسی گردند ، به دنبال علل برائیم نه اینکه معلول را به محکمه کشیم و حکم قطع و یا ویرانی آن را صادر کنیم و محیط های آرام شهری و دیوار هائی که بدرستی استوار ایستاده و باعث تجمع و ذهنیت خاطر در نسل های فعلی و آتی می شود را از بین ببریم .



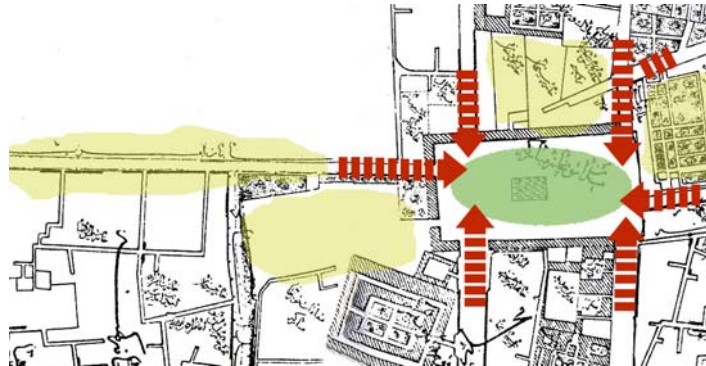
ما باید در جستجوی واژه دیگری جزء میراث فرهنگی باشیم. در اینجا علاوه بر میراث فرهنگی که معمولاً به ساختمانهای معروف قدیمی مانند ساختمانهای حکومتی، قصرها، بناهای مذهبی، اقامت گاه ها، خانه های خاص و نظیر آنها اطلاق می شود واژه دیگری که شاید مهمتر از آن باشد میراث محیطی است که معنای عمیق تر و اجتماعی تری نسبت به میراث فرهنگی که در زمره بناست دارد. فضاها شهری که در لابلای شهر و در مناطق مختلف بوجود آمده اند تمدن زمان های گذشته را بیان می کنند. این فضاها فرهنگ گذشتگان را در رابطه با مردم می سنجند. میراث محیطی در بسیاری از کشورها که سابقه تاریخی داشته و از قدمت قابل توجهی برخوردار هستند بسیار غنی و با تمهیدات خاصی حفظ و احیا شده اند. در شهر رم چشمه تریوی، میدان ناونا، نمونه های بسیار قوی از این نوع فضاها هستند که حتی محل آنها دقیقاً در بافت های فشرده و در خارج از مسیر های اصلی انتخاب شده اند.



این فضاها پس از گذشت بیش از پنج قرن هنوز همان حال و هوای روزگار خویش را داشته و به نسل های فعلی منتقل و محل تجمع مردم می شوند. هیچ وقت بافت های اطراف آن که در رابطه مستقیم با مسائل اجتماعی - اقتصادی و فرهنگی زمان خود عملکرد داشته است، دستخوش دگرگونی ها و ویرانی های طرح های جدید قرار نگرفته و فضاهای فیزیکی آنها دست نخورده تا کنون حفظ و همان عملکرد گذشته را داشته است.

همین مهم نیز در شهر های کشور ما مصداق دارد. درون بسیاری از فضاها معماری در بافت های مسکونی بر اثر بی توجهی و سود جوئی ها تبدیل و یا در شرف تغییر به مکعب ها و اشکال ناموزون با محیط خود گردیده اند.

بسیاری از مجموعه های شهری و یا محورهای شهری قابلیت پرداخت و بازنگری را در زمینه ایجاد کالبدی هماهنگ در رابطه با کل شهر دارا می باشد. برای مثال به محور میدان توپخانه - حسن آباد اشاره میشود در طول این محور قدیمی و با معنی موزه ساختمان پست - سردریاغ ملی - ساختمان شهربانی - موزه ایران باستان که همگی فضاها و نشانه های با ارزش شهری ما می باشند قرار گرفته اند که پتانسیل منطقه را به لحاظ فرهنگی بسیار بالا و با اهمیت کرده اند. نحوه دسترسی به این فضاها انشعاب به سوی این نقاط و سیرکولاسیون پیاده در این محور، دسترسی ها، دیدهای تعریف شده به آنها، سیالیت قدم های شهروندان خاطره تازه ای است که چون زنده شود تعلق خاطر امروزیان را به گذشته حیات داده و تعلق می آفریند از امروز برای آیندگان.



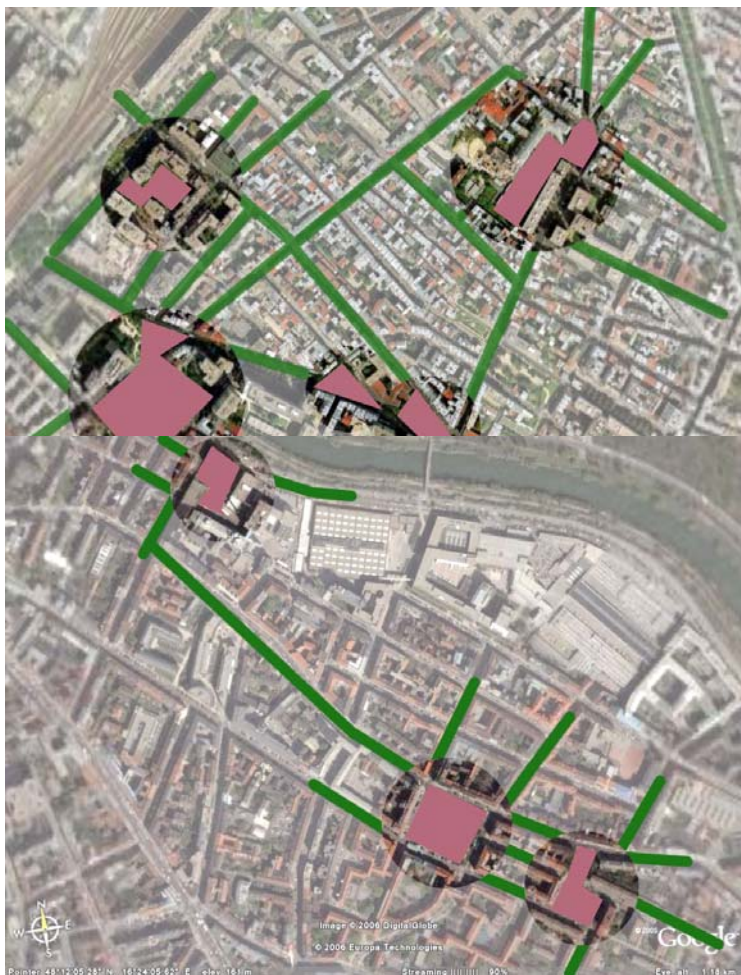
فضاهای شهری در مقیاس معنا داری در بعضی از روز های هفته تبدیل به محل دست فروشان ویا بازار های هفتگی می شد . ساکنین ، جوانان ونوجوانان محله لوازم شخصی خود را در این مکانها جهت فروش عرضه می کردند و حال و هوا و نشاط را در محله به ارمغان می آوردند. بعضی از این فضاها توسط چند باب مغازه همراه با فضای سبز کوچکی مرکزی را به وجود میآوردند که باعث تجمع ساکنین محله و گذراندن وقت آزاد خود در درون محله می شدند .



متأسفانه امروز در کشور ما رسم شده است که این فضاها به بهانه هائی از بین برده شوند و یا به دلیل عدم رسیدگی و احیای آنها محلی برای انباشت زباله و یا انگیزه ای برای تعریض معبر شود . ما در محلاتی مانند عودلاجان، سرچشمه ، دولاب و محلات

بسیار قدیمی چنین فضاهائی داشتیم و کمیت ناچیزی از آنها هنوز باقیست و سایه آن روحیه گذشته هنوز در درون آنها حس می شود . در شهر های اصفهان ، یزد ، کاشان ، بابل ، و بسیاری از شهر های خوزستان هنوز از این نوع فضاها وجود دارد که کمتر دستخوش به اصلاح اصلاحات شده است .

در شهر های اروپائی نیز همانگونه که ذکر شد بسیاری از این فضاها وجود دارد که دست نخورده و احیا شده اند . با وجود ساختمانهای بسیار قدیمی و فرسوده ای که در اطراف این فضاها هستند ولی محیط های گرم و با روحیه ای را تشکیل و غالب ملاقاتهای روزمره جوانان و سایر مردم در همین مکانها بر قرار می شود .



در پایان به جمع بندی و فهرستی از خصوصیات و ویژه گیهای فضاها شهری پرداخته می شود.

- ۱- فضا های شهری در بافت های مسکونی هویت شهری را بوجود میآورند .
- ۲- فضاهای باز در درون بافت های مسکونی در هویت بافت بسیار مؤثراند .
- ۳- فضاهای شهری به عنوان شاخص های محلی و شهری از جمله فضاهای با ارزش برای طراحی و احیا میباشند .
- ۴- فضاهای شهری به عنوان میراث محیطی و اصالت هر شهر محسوب می گردد .
- ۵- فضاهای شهری در ارتقاء فرهنگی نقش مؤثری دارند .
- ۶- فضاهای شهری در مقیاس های کلان نشانه های اصلی شهر محسوب میشوند .
- ۷- فضاهای شهری خاطرات و تاریخ هر شهر را به تصویر در می آورند .
- ۸- فضاهای شهری انتقال دهنده خاطرات برای نسل های فعلی و آینده می باشند .

۹- فضاهای شهری با ایجاد پرسپکتیو و منظر جذاب پیوندی متعادل بین احجام بافت و آرامش درون بافتی برقرار میکنند

۱۰- فضاهای شهری باعث ایجاد کشش در نهاد انسانی و دعوت انسان به درون فضای امن و کاربردی می شوند .

### نحوه ایجاد و خلق فضاهای شهری

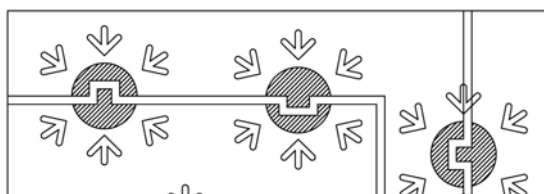
با توجه به لزوم ایجاد چنین فضاهائی در نقاط مختلف شهر در اینجا به چند اصل از مبانی و طراحی چنین فضاهائی پرداخته میشود . رعایت این اصول در نحوه ایجاد چنین فضاهائی نقش اساسی داشته و آنها را معنی و مفهوم می بخشد . فضاهای شهری در بسترهای گوناگون شهر قابل اجرا هستند ، بدین معنی که این فضاها در محیط های مختلف بویژه بافت های مسکونی متراکم به منظور ایجاد محیط های جمعی و فرهنگی و در تعدیل جمعیت و تراکم ساختمانی ضروری می باشند . حفظ و نگهداری و رونق احیاء فضاهای شهری موجود در مقیاس های مختلف همان ایده های طراحی مسکن سنتی است که به نوعی میتواند منطبق با ردیف های موسیقی سنتی ایران عمل و دنبال شود . یعنی آرامش یعنی فارغ از آشفتگی های روزمره که زمینه ساز اختلالات گوناگون ذهنی و روانی را فراهم میسازد . دستیابی به هوشیاری برتر از طریق رویت محیط های اجتماعی و فرهنگی نیز امکان پذیر میباشد .

همنشینی با طبیعت هر چند محدود از دیگر اهداف ایجاد فضاهای شهرست . از اهداف وجودی این فضاها ایجاد کشش در نهاد انسان میباشد . زندگی شهرنشینی باعث گردیده که انسان جز در محیط خانه و افراد خانواده اش آنهم بصورت محدود اصولاً از زندگی جمعی دور شود که این فضاها باعث شکستن این عادت نامطلوب شده و باعث گردهمائی آنها میشود . مهمترین ویژگی های معماری این نوع فضاها تلفیق فضا با محیط اطراف آن است و این آمیختگی گاهی تشخیص ناپذیر می گردد و کارکرد آن تحت تاثیر بافت اطراف و حتی اکولوژی موجود در محیط می شود منظرها ، پیچش ها ، صدای طبیعت ، عطر خوش گیاهان ، کادریهای تعریف شده از سوی طراح ، آمد و شد های جمعیت ، ایست ها و مکث ها و نیز گذرها باعث دیمدن روح زندگی و تپش قلب شهر در محدوده ای از کالبد شهری می شود . یکی از ویژگیهای بسیار مهم فضاهای شهری پویایی و تغییر پذیری آنهاست . زیرا که این فضاها عرصه فعالیت های اقتصادی و اجتماعی بودند و به تبع تغییر و تحولی که در چگونگی انجام این فعالیت ها رخ میداد یا تحت تاثیر تغییرات کمی و کیفی شهر دگرگون

می شدند . چنان که مثلاً یک میدان نظامی که در کنار حصار شهر قرار داشت به تدریج در اثر رشد شهر در داخل حصار محدوده شهری قرار می گرفت و کارکرد نظامی خود را از دست میداد زیرا درون شهر جای مناسبی برای همه تمرینهای نظامی و رفت و آمد نظامیان نبود و تبدیل به یک میدان عمومی و ارتباطی می شد . ( مانند میدان توپخانه تهران ) . بنابراین برای فردای نسل امروز باید تعلق خاطر بوجود آورد . همچنان که گذشتگان برای ما بوجود آورده اند و امروز ما آنرا از دست داده و اندوهی بر ما وارده شده است . این تعلق باید در مکانی که از معنی و مفهوم جامعی برخوردار است بوجود آید . عدم وجود تعلق مکان بدنال خود لاقیدی و دور شدن از جامعه و گریز از آشنائی است . در اینجا خیلی سریع وارد اصول شدیم شاید با یکی دو جمله نرمتر وارد شویم حال به اصول مبانی که در این رابطه میتوان از آن استفاده کرد پرداخته میشود .

۱- وابستگی و عدم وابستگی :

فضاهای شهری اصولاً هم میتواند وابسته به ارگانسیم و سازمان فیزیکی شهر باشند و هم مستقل از آن عمل کنند . به عبارتی این نوع فضاها میتوانند جدا از بدنه و کالبد اصلی شهر و یا پیوسته به آن باشند . درواقع هر فضای شهری درهر مقیاسی میتواند نسبت به مراتب بالا دست و پائین دست خود بی تفاوت و یا متأثر از آن باشد.

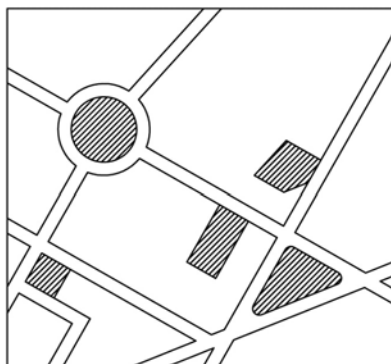




۲- گوناگونی فضاهای شهری :

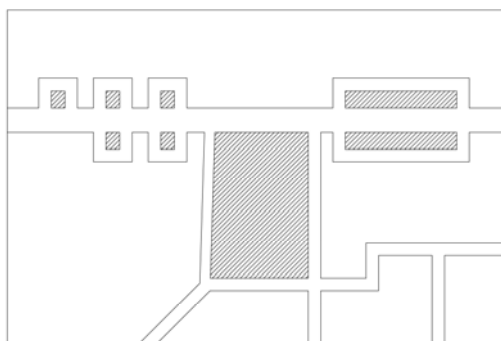
- گوناگونی در فضاهای شهری از اهمیت خاصی برخوردار است . تنوع در ایجاد این نوع فضاها روح جدیدی را در بخش های مختلف شهر و توسط نشانه های متفاوت اثر مطلوبی در و نشانه های متفاوتی در ذهن شهروندان حک و تداعی می کند .

- مکان فضاهای شهری از دیگر نکات بسیار مهم در تعیین آنها محسوب میشود . در میان بناها ، در میان احجام معماری و محل های خاص میتوان این نوع فضاها را در نظر گرفت مکان هایی که بدون تاثیر در رفتارهای اجتماعی و فرهنگی ایجاد شوند مکان مثبت و مناسبی نخواهد بود .



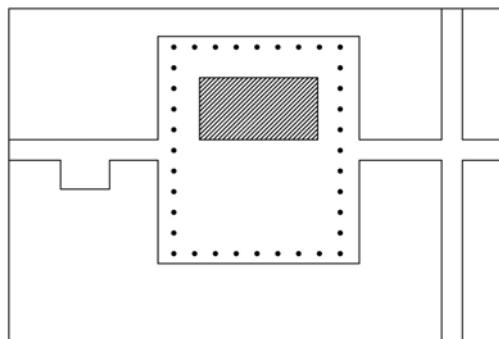
۳- تجمیع چندین عناصر شهری :

فضاهای شهری در مقیاس بزرگتر که از اهمیت بیشتری برخوردار است .میتوانند از تجمیع چندین عناصر شهری بوجود آیند . این نوع فضاها هر چند از نظر مکانی یا فضای کوچک شهری متفاوت است ولی وجوه مشترک بسیاری را با فضای پراکنده دارا خواهند بود . مکان این نوع فضاها اصولاً فراتر از مقیاس محلات شهر عمل می کند .



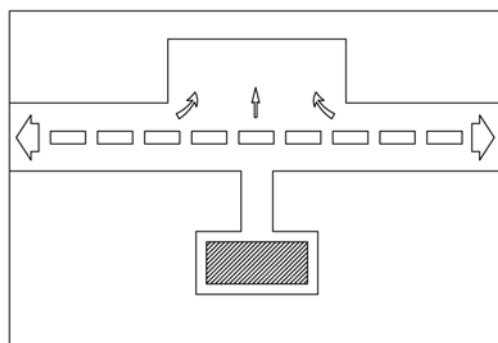
۴- حریم فضاهای شهری :

از دیگر اصول و خط مشی های خلق فضاهای شهری حریم و محدوده آن است . محدوده این نوع فضاها میبایست تعریف و تعیین شوند در غیر اینصورت تمرکز رفتاری و اجتماعی آن بدرستی صورت نمی گیرد و در نتیجه عدم تعیین محدوده ، هویت مکانی فضا خدشه دار و یا از بین میبرد .



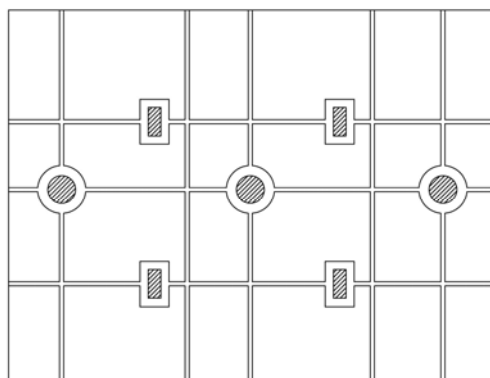
۵- ارتباط و اتصال فضاها :

یکی از اصول در تعریف فضاهای شهریست مکان ها اگر با اتصال و ارتباط صحیح و ارگانیک با دیگر فضاهای جنبی عمل نمایند ، زائده های شهری پیش نخواهند بود و نه تنها در ارتقاء فرهنگی و هویت شهر تاثیر ندارند بلکه عملکرد منفی در این رابطه خواهند داشت .



۶- توازن فضاها :

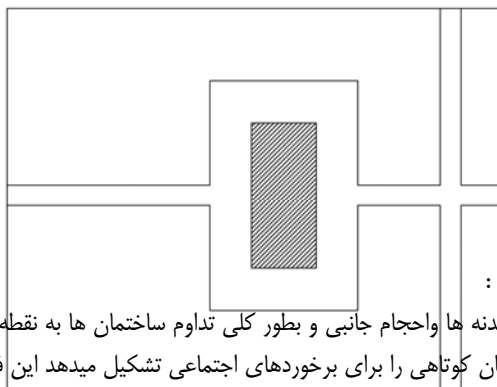
در توازن توزیع فضاهای شهری باید نهایت دقت را به عمل آورد . این مکان ها اصولاً میبایست در مقیاس واحدی عمل نمایند مگر اینکه تعیین شعاع عملکرد آن تغییر یابد . بنابراین همانطوریکه رعایت سلسله مراتب شهری نمایان گر نظام بخش های مختلف شهر هستند و از روی مکان های شهری نیز میتوان به مقیاس شهری پی برد.



در نتیجه توازن در توزیع و تعیین مقیاس این نوع فضاها باید متاثر از میزان سطح حجمی فضا باشند .

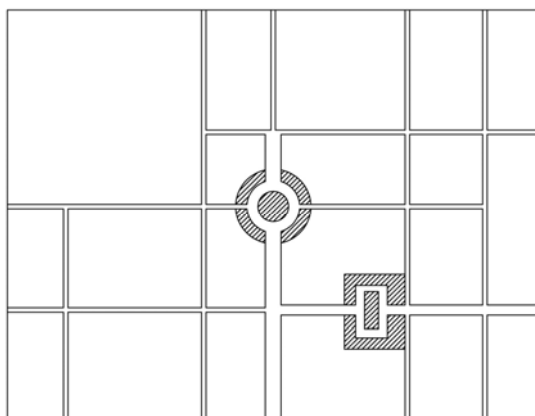
۷- سادگی و بی پیچیدگی :

بسیار مهم است که فضاهای شهری که خلق میشوند ساده و بی آرایش باشند این فضاها ضمن زیبایی میتوانند در کمال سادگی در ذهن انسان اثر بسیار ماندنی بگذارد و حتی کشش و انگیزه بیشتری را در تجمع افراد بوجود آورد . از طرف دیگر اجرای این نوع فضاها در کمال سادگی امکان پذیرتر و تداوم بیشتری خواهد داشت .

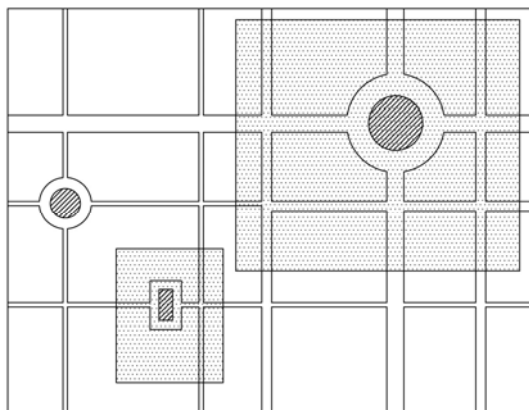


۸- ترکیب فضاهای شهری :

ترکیب فضاهای شهری با بدنه ها واحجام جانبی و بطور کلی تداوم ساختمان ها به نقطه عطفی میرسند که همان فضائی است که محل تجمع در زمان کوتاهی را برای برخوردهای اجتماعی تشکیل میدهد این فضاها نباید در تناقص با محیط ها و احجام اطراف خود باشند . مسلماً تاثیر آن ها در رفتار اجتماعی قابل توجه است .



۹- مقیاس فضاها: مقیاس فضاهای شهری از دیگر مواردیست که با آن باید با تفکری اقتصادی - اجتماعی و فرهنگی برخورد شود. فضاهای درونی و برونی بافت، فضاهای کلان و نیمه کلان هر یک معنا و مفهوم خاص خود را خواهد داشت. در هر یک از این فضاها رفتار انسان و تقابل او با فضا معنای خاصی دارد. در یک فضا انسان میتواند غالب بر فضا باشد و در فضای دیگر حجم غالب بر انسان باشد بنابراین درک مقیاس و فضاهای شهری بسیار مهم و قابل توجه است.



### نتیجه گیری و پیشنهادات کلی

با توجه به موارد اصولی فوق میتوانیم در برنامه ها و طراحی های شهری بسادگی و راحتی به دو توصیه توجه کنیم.

۱- جلوگیری از هرگونه تخریب، اصلاح فرم از ترکیب فضاهای کوچک و بزرگ و داخلی بافت های مسکونی که بصورت آزاد باقی مانده اند و یا تعمداً احداث شده اند.

۲- زنده کردن فضاهای باز به منظور تشویق و انگیزه تجمع ساکنین محدوده ای از شهر.

۳- خلق و ابداع فضاهای کوچک و بزرگ شهری نسبت به نیازهای شهر به عنوان نشانه های شهری.  
راه کارها:

براساس اصول مطرح شده میتوان به چند نمونه از راهکارهای طراحی در این خصوص اشاره کرد که در زیر به آن پرداخته میشود. این راه کارها در دو مرحله قابل اجرا خواهند بود.

مرحله اول: فضاهای شهری موجود و نحوه احیاء آن ها

مرحله دوم: فضاهای شهری پیشنهادی در بافت موجود و آتی

الف - مرحله اول - فضاهای شهری موجود و نحوه احیاء آن ها

بطور کلی این نوع فضاها بعد تاریخی داشته و از ایام دور بجای مانده اند.

۱- تاکید بر حفظ و حراست آنها.

۲- حتی الامکان تدابیر منع عبور و مرور وسایل نقلیه موتوری در آنها.

۳- احیاء آنها از طریق ایجاد فضای سبز، آب نما و مبلمان شهری و نیز عناصر محدود معماری که باعث جذب و انگیزه و رجوع و احیاء چنین مراکز میشود.

- ۴- متمایز کردن آنها از دیگر فضاهای اطراف توسط کف سازی و بکارگیری رنگ های مناسب با محیط اطراف .
- ۵- نورپردازی و بطریقی ایجاد انگیزه جهت مراجعه به این مکان ها بعد از فراغت از کار مشغله .
- ۶- فراهم نمودن بستری جهت برپائی عرضه کالا و نمایش کارهای دستی و هنری نوجوانان و جوانان .
- ۷- فراهم نمودن امکانات گرد هم آیی بخشی از ساکنین محله .
- ۸- پیش بینی عناصر معماری در فضاهائی بامقیاس بزرگتر مانند تندیس و آب نماهای وسیع .
- ۹- ایجاد مراکز خدماتی و فراهم کردن امکانات جهت مراجعه و مکث در فضا .
- ۱۰- ترکیب فضای شهری با بنای اطراف آن .
- ۱۱- ایجاد احساس فضای معماری به عنوان هدف اصلی طرح .

#### ب- مرحله دوم - فضای شهری پیشنهادی

علاوه بر راهکارهای ارائه شده قبلی بطور کلی راهکارهای زیر برای بافت ملی جدید و یا ایجاد فضاهای شهری در بافت های غیر تاریخی موجود ارائه میگردد .

- ۱- استفاده از مصالح ساختمانی مناسب و هماهنگ با طبیعت اطراف آن
  - ۲- ایجاد تناسب معمارانه در فضای شهری
  - ۳- ایجاد تناسب ارتباطات های پیاده و سواره به منظور دسترسی به فضا
  - ۴- ایجاد فضا در مقیاس شهر به عنوان نشانه های شهری
  - ۵- امکان فراهم نمودن مکان گردهم آیی در مقیاس شهر
- بدین ترتیب ما در طراحی شهری خود قادر خواهیم بود که به نحو مطلوب در ایجاد فضاهای با ارزش در شهرهایمان برآئیم و بدین صورت معماری شهر را در بافت های موجود و آینده هویت زا نمائیم متعاقباً در این قسمت به چند نمونه از فضاهای شهری کشورهای مختلف اشاره کرده و بحث مقاله را به پایان میرسانیم .

#### فهرست منابع و مآخذ

- |                                         |                |
|-----------------------------------------|----------------|
| ۱- فضاهای شهری در بافتهای تاریخی ایران  | حسین سلطانزاده |
| ۲- تاریخ شکل شهر                        | جیمز موریس     |
| ۳- عرصه های خصوصی و جمعی                | منوچهر مزینی   |
| ۴- شکل گیری معماری در تجارب ایران و غرب | منصور فلامکی   |
| ۵- فضا - زمان - معماری                  | زیگفرید گیدئون |
| ۶- کروکی                                | مرتضی صدیق     |
| ۷- پنداری از شهر                        | کوبین لینچ     |