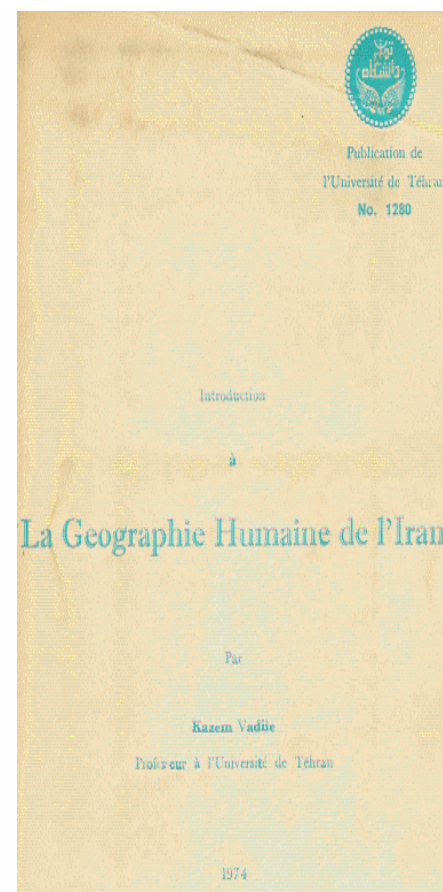
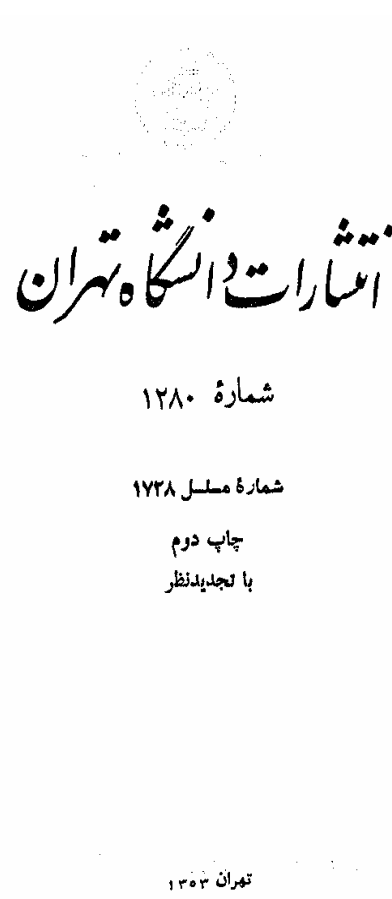
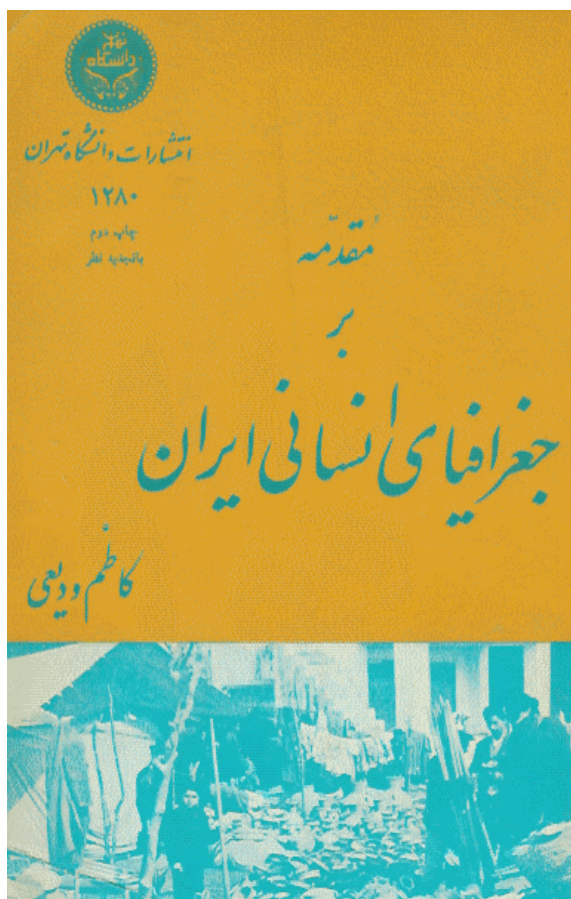


چند طرح و نمودار و تصویر از اقوام و مساکن مناطق مختلف ایران

(کاظم ودیعی : مقدمه بر جغرافیای انسانی ایران)



بخشی از فهرست :

فهرست مطالب

پیشگفتار

گفتار نخست - مقدمات

ویژگی‌های جغرافیایی ایران

مقدمه - درباره وحدت جغرافیایی آسیای جنوب غرب - مشخصات طبیعی و شرایط حیات در ایران - اثر اقلیم در چهره خارجی زمین و حیات موجودات زنده در ایران. نتیجه. ص ۱ تا ۱۵

آغاز زندگی و سابقه تمدن در ایران:

سابقه تمدن انسانی ایران در کوه‌ها و در دشت‌ها.

ادوار تمدنی ماقبل تاریخ تا تأسیس تمدن و حکومت‌های بزرگ ایرانی.

ص ۱۵ تا ۲۶

گفتار دوم

انواع معیشت و سبک زندگی در ایران - کوچ‌نشینی در ایران - قلمروهای عمده کوچ‌نشینی در ایران - سازمان و اداره امور زندگی کوچ‌نشینی و سخنی در باره اسکان ایلات.

ص ۲۷ تا ۳۵

ایلات و کوچ‌نشینان ایران - ایلات بلوچ و کرمان - ایلات سرحدی - ایلات مکران و سواحل عمان - ایلات اطراف کرمان - ایلات فارس - ایلات لر - اهم ایلات و عشایر لر - طوایف لر پشت کوه - طوایف عمده و ایلات کوه کیلویه - ایلات بختیاری - طوایف عمده هفت‌لنگ بختیاری - طوایف عمده چهار لنگ بختیاری - ایلات جنوب بروجرد - ایلات و عشایر خوزستان

ایلات کرد - ایلات منطقه سقز - طوایف اطراف مریوان - طوایف اطراف اورامان - طوایف اطراف دیوانداره - طوایف اطراف سندرچ - طوایف اطراف کامیاران - ایل جوان رود (کرمانشاه) سنقر کلیائی - احمد وند - ثلاث - گوران - قلخانی - ایل سنجایی - ایل کلهر - طوایف هلیلان و زردلان - طوایف پشت کوه - ایلات آذربایجان شرقی - ایلات و عشایر شمال ایران - ترکمن ها ایلات خراسان - ایلات جنوب شرق ایران. ص ۳۵ تا ۵۴

گفتار سوم

انواع معیشت و زندگی یکجانشینی در ایران - زندگی و نوع معیشت روستائی در ایران.

طبقه بندی روستاها - طبقه بندی روستاها بحسب جمعیت - طبقه بندی روستاها بحسب موقع جغرافیائی - طبقه بندی روستاها بحسب منابع آبی - طبقه بندی روستاها بحسب وضع مالکیت. ص ۵۳ تا ۸۲

اثر مقتضیات جغرافیائی و واحد جغرافیایی ده در امر اصلاحات ارضی.

موجبات و سابقه امر اصلاحات ارضی.

سیمای جدید مالکیت و زندگی روستائی - زندگی و معیشت روستائی ص ۸۳ تا ۹۶

زندگی و نوع معیشت شهری در ایران - انواع معیشت در شهرهای ایران.

جنبه های دیگر تحولات زندگی شهری در ایران. ص ۹۷ تا ۱۱۰

گفتار چهارم

مسکن و انواع آن در ایران:

توزیع جغرافیائی مسکن ایران بحسب سواد و مصالح ساختمانی - مسکن گلی - مسکن خشتی - مسکن آجری و آجری خشتی - مسکن سنگی - مسکن چوبی - مسکن حصیری - مسکن پارچه ای یا چادری - نتیجه و خلاصه. ص ۱۱۱ تا ۱۲۸

گفتار پنجم

جغرافیای جمعیت ایران.

جمعیت ایران - جمعیت کل ایران - جمعیت نسبی - توزیع جغرافیائی جمعیت.
جدول تراکم جمعیت بحسب استان و فرمانداریهای کل.



قشقائی



زابلی



بختیاری



کرد



بلوچ



ترکمن

چهره‌هایی از مردم کوچ‌نشین مهم ایران



در تصاویر صفحه قبل لباس و کلاه مردم کوچ نشین انعکاسی است از مقتضیات محیط جغرافیائی و نوع سبک زندگی و داسی را که میپروند. کلاه دوگوشی و نمدهی قشقائی و سر بند کوچ نشین بلوچ سیستانی و عمامه کرد و باشماخ ترکمن درست با وضع اقلیم و نوع حیوانی که این مردم می پروند در رابطه است.

يك زن و مرد و كودك از مردم كوچ نشين . ايلات عرب خوزستان پوشش جملگي هر چند مختصر تغييری یافته مع هذا با توجه به معيشت داسداری و صحرا گردی با اقليم خوزستان بسیار متناسب است نکته مهم در پوشش سنتی این مردم آنكه همیشه سربوش و ندرتاً پای پوش دارند . در تصاویر صفحه قبل وضع و چهره و پوشش این مردم بسیار قابل ملاحظه است .

اضافه جمعیت مردم و خانوارهای كوچ نشين در منطقه خوزستان و بختیاری غالباً جذب صنعت نفت ایران شده اند . چنین سردمی كه خود بخود نوع معيشت و وسيله ارتزاقشان عوض شده غالباً ارتباطات خود را با ایل و معيشت اصلی بطور قطعی نبریده اند . مع هذا این تغییر بیشتر در لباس و خصوصیات اخلاقی و روحی و درجه معلومات و سواد آنها اثر می گذارد .

تصویر صفحه قبل چنین نمونه ای را در منطقه گچساران نشان

میدهد .



خانواده عشایری

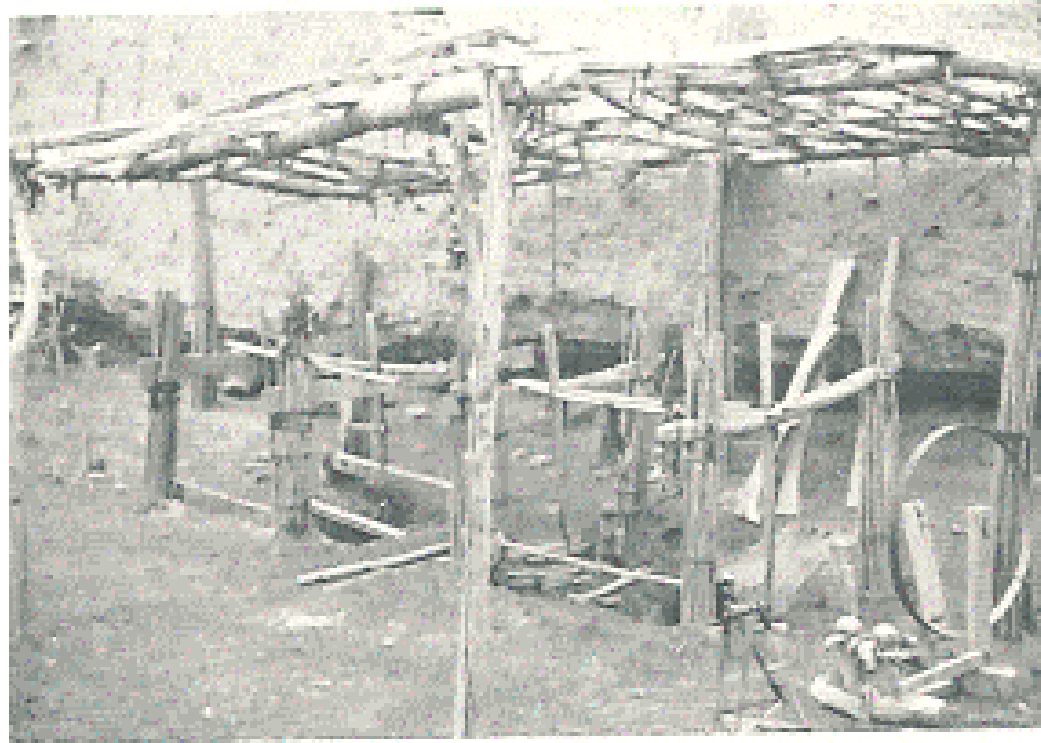
خانواده در ایلات و عشایر کوچ نشین ایران غالباً صورتی گسترده دارد. نقش زنان و حتی کودکان در انجام امور مربوط به کوچ و پرستاری و تهیه مواد غذایی و حراست و چرای حیوان بسیار قابل توجه است. تصویر صفحه قبل خانواری از قبایل بختیاری را در غیبت رئیس خانوار نشان میدهد.

پوشش افراد فوق العاده با اقلیم منطقه مناسب و زیبایی و سلامت کارزن را با توجه به درجه تکنیکی که از آن برخوردارند تأمین می نماید.

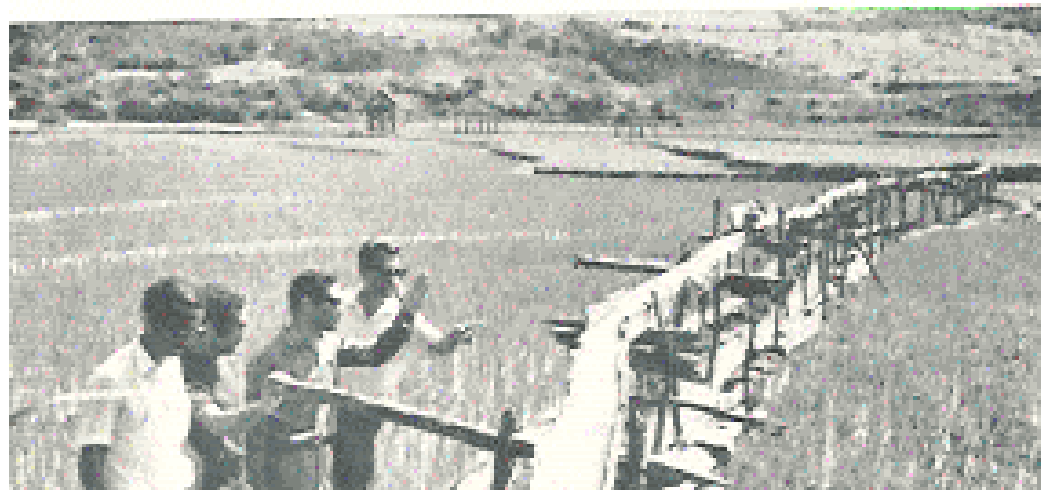
شبانلی - پیشه شبانلی روز بروز در ممالک غربی دچار مشکل می شود زیرا مورد علاقه جوانان نیست. شبان امروز باید نه تنها با مقدمات بسیاری از دانشها مجهز باشد بلکه تحمل چشم پوشی از رفاه و سزایای زندگی شهر را هم داشته باشد.

در ایران ما بلحاظ وجود نوع زندگی و معیشت کوچ نشینی و نیمه کوچ نشینی هنوز داوطلبان این شغل کم نیستند مع هذا از جمله مسائل آینده ایران پرورش شبانان آگاه خواهد بود. تصویر صفحه مقابل شبانلی را در حوالی هفتکل نشان میدهد.





دستگاه بافندگی باجیم در هویزه - دشت میشان





مزارع برفچ - پرکنار بستر سفلی رود و نشاکاری وسیله کارگران زن



گاوچاه

در داخله فلات ایران کشاورزی سنتی بعضاً آب خود را از طریق گاوچاه تأمین می‌کند. بدیهی است مصرف چنین آبی بیشتر برای کشت سبزی و صیفی است و گرنه استفاده از چنین چاه آبهائی برای کشتهای وسیع مقرون بصرفه نیست.

طرز کار گاوچاه که سفره آبی نزدیک بسطح زمین را مورد بهره برداری قرار می‌دهد بسیار ساده و درعین حال هوشمندانه است. چنین روشی در فلات نیمه خشک ایران موجب عمران بسیار در گذشته شده است. تصویر صفحه مقابل گاوچاهی را در جزیره خارک نشان میدهد که در آن گاو و گاووران درگاوراه درحال صعود و دلو خالی شده در حال نزول به ته چاه می‌باشند.







نمای یک دکه از بازارچه شیخان قم - در بنای این بازار جدید از سبک بنا و مصالح ساختمانی سنتی الهام گرفته شده است





کوچه‌ای از روستاهای قدیمی مناطق پیرامون کوهر - دیوارهای بلند و سنگفرش سرپند روستائی سوار برخیز قابل توجه است.





بازار خمام، مرکز یک منطقه روستایی ، محل فروش اضافه تولیدات
و مصنوعات روستایی.

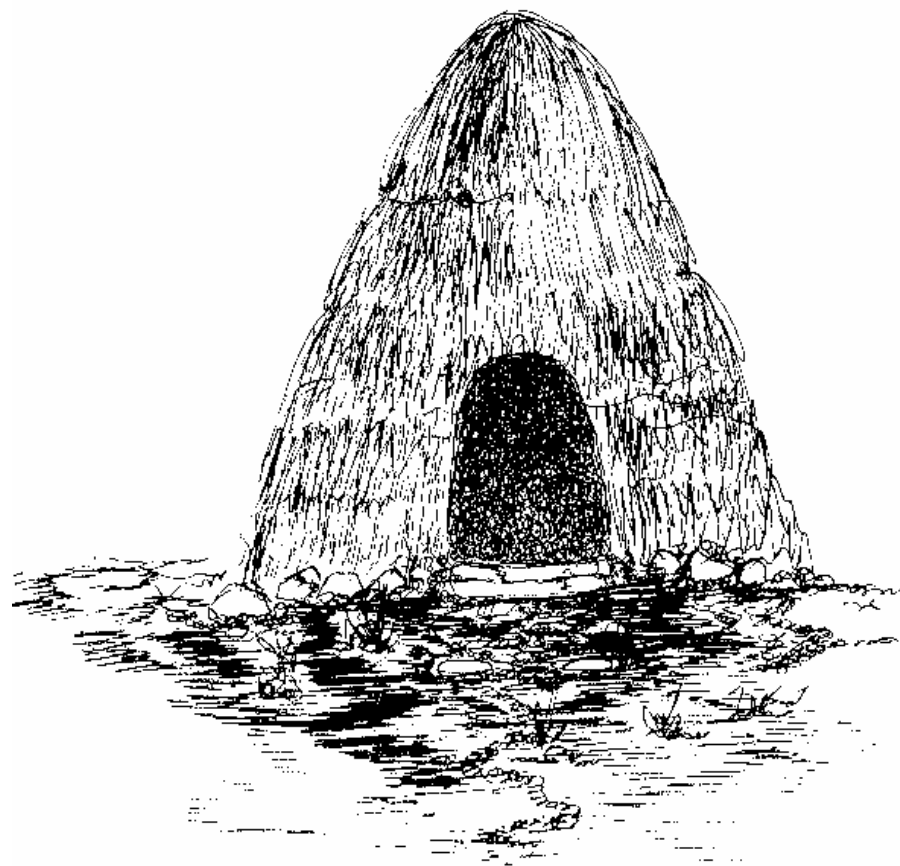




کاشان - ده زیره

تصویر فوق نوع پشت‌بام گنبدی خاص مناطق پیرامون کویری را که در آن پنجره‌ها بسیار کوچک و محدوداند نشان می‌دهد. مصالح اصلی خشت و گل رس و رمل است.



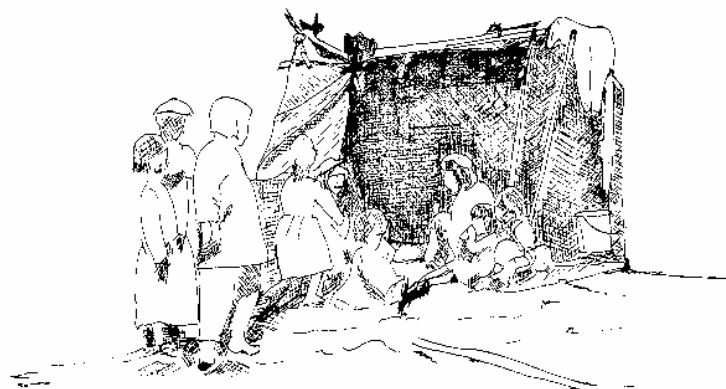


انواع مسکن روستائی خاص مناطق کوهستانی جیرفت، سیرجان، بافت .

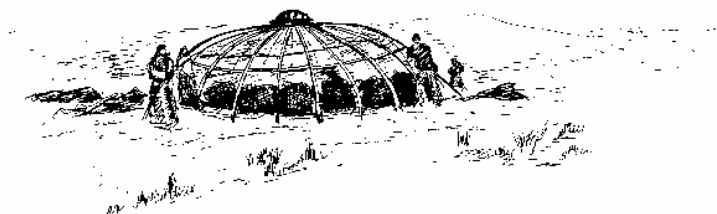




طرحی از خاندهای متعلق ب مردم نیمه یکجا نشین که بدنه و پایه آن از سنگ و فراز آن از شاخ و برگ درختان درست شده . این طرح از روی عکسی از منطقه سمسنی تهیه شده است .



چادری از سوی بز (سیاه چادر) عشایر جنوب



طرحی از استخوان بندی چادر خانوارهای ترکمن صحرا

تصاویر صفحه قبل به ترتیب:

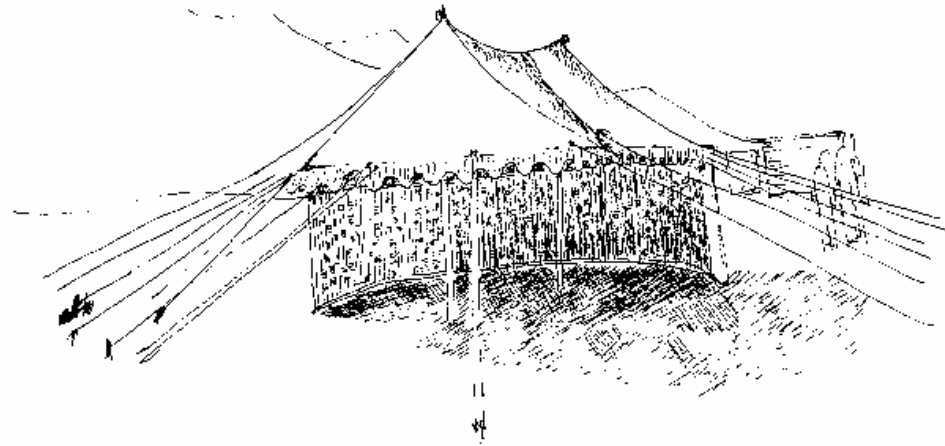
نوع مسکن روستائی خاص منطقه بم مصالح ساختمانی برای پی بنا
سنگ و گل یا خشت و گل پشت بام و سقف از چوب درخت خرما و شاخ برگ
آن. (تهیه شده وسیله سنجری)

نوع مسکن روستائی خاص منطقه های کوهستانی چالبارز،
جیرفت، رابر، بافت میباشد مصالح ساختمانی پی بنا از سنگ و گل سقف
از چوب درخت تهریزی یا گردو

نوع مسکن روستائی در مناطق جیرفت، بم، سیرجان، مصالح
ساختمانی خشت و گل و سنگ برای پی بنا و سقف
(طرح و تهیه از سنجری)



طرحی از ساکن روستائی منطقه دشت میشان . مصالح اصلی این خانه از نی مردابهای همان منطقه و چوب نخل و گل رس تشکیل شده و با همه ضعف تکنیک بسیار متناسب آن محیط می باشد .



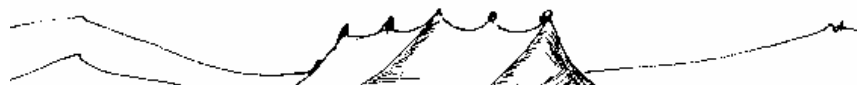
نمونه ای از چادر خان های قشقائی

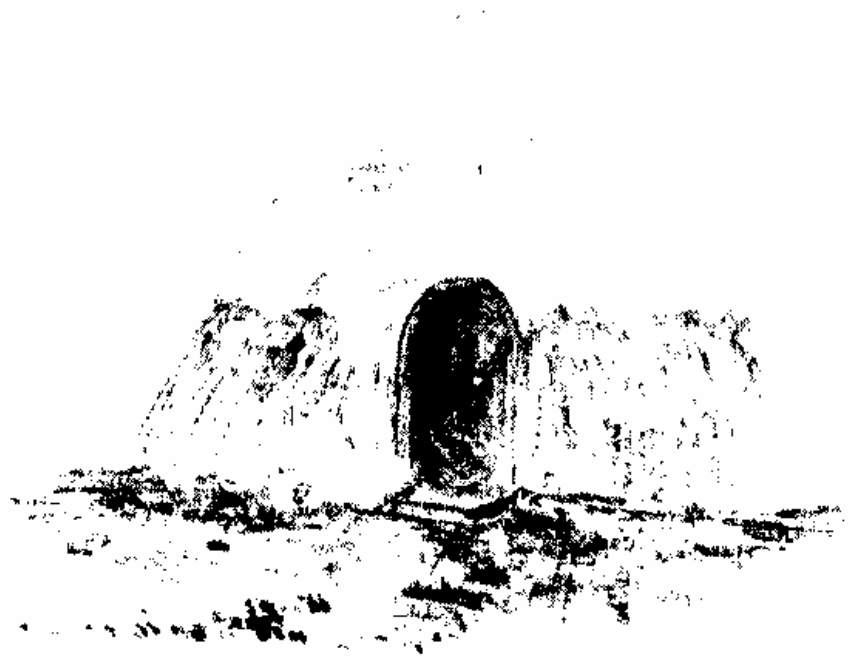




درنواحی کوه‌پایه‌ای داخله فلات ایران و درنواحی که کمبود هموار زمین یک‌شکل اساسی است روستائیان از پشت‌باشهای یکدیگر در فصول خوش‌هوایی بعنوان فضای باز و حیاط استفاده می‌کنند. همچنین این پشت‌بام برای آنها بعنوان محل انبار محصول بعد از درو می‌باشد که بتدریج از آنها برداشت میکنند.

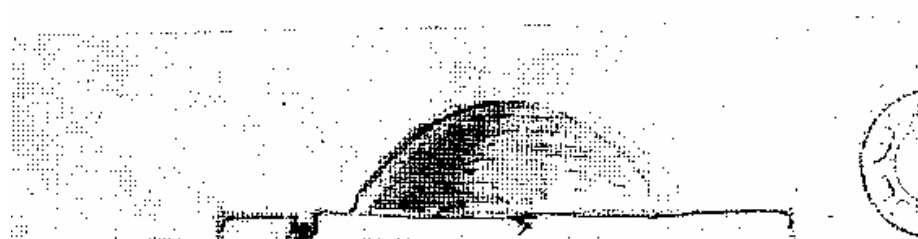
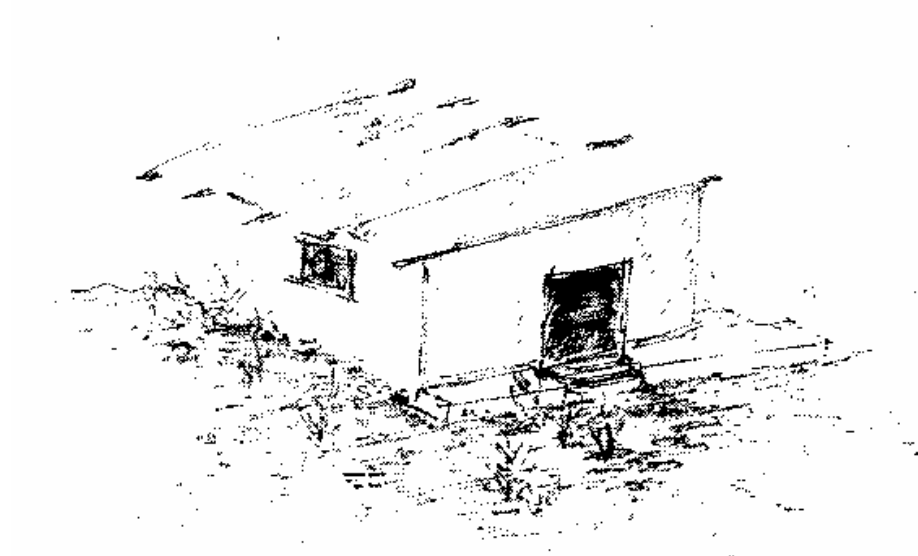
درعکس فوق‌علاوه بر این موضوع، نوع مصالح بکار رفته در طبقه اول بنا که از تخته سنگ‌های نتراشیده بستر رودخانه‌های کوه‌پایه‌ایست قابل ملاحظه است (رجوع کنید بانواع مسکن)

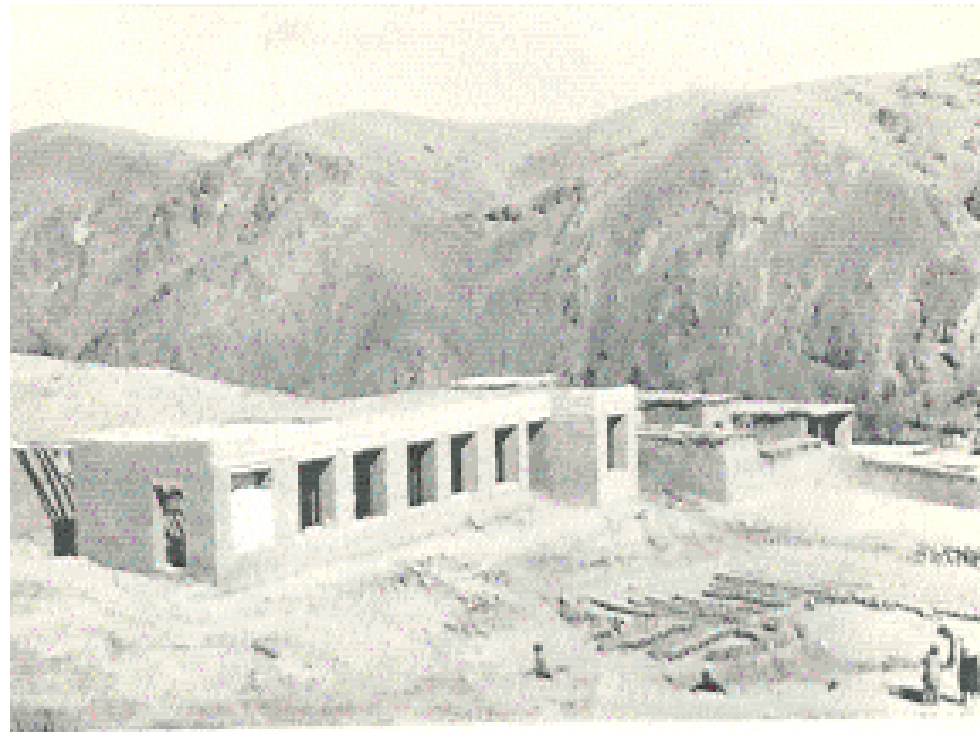




کتوک'بشی Kutook Boshi نوع مسکن روستائی
خاص مناطق کوهستانی جبروت بانت سیرجان
س مصالح ساختمانی چوب و شاخ برک بادام کوهی و کهکم Kahkom







ساختمان دبستان نیمه تمام در ده چانزین . درست راست منظره قسمتی
از بنای قدیمی نه دیده میشود. نوع مصالح ساختمانی بر اثر نوسازها
درین عکس مشهود است.

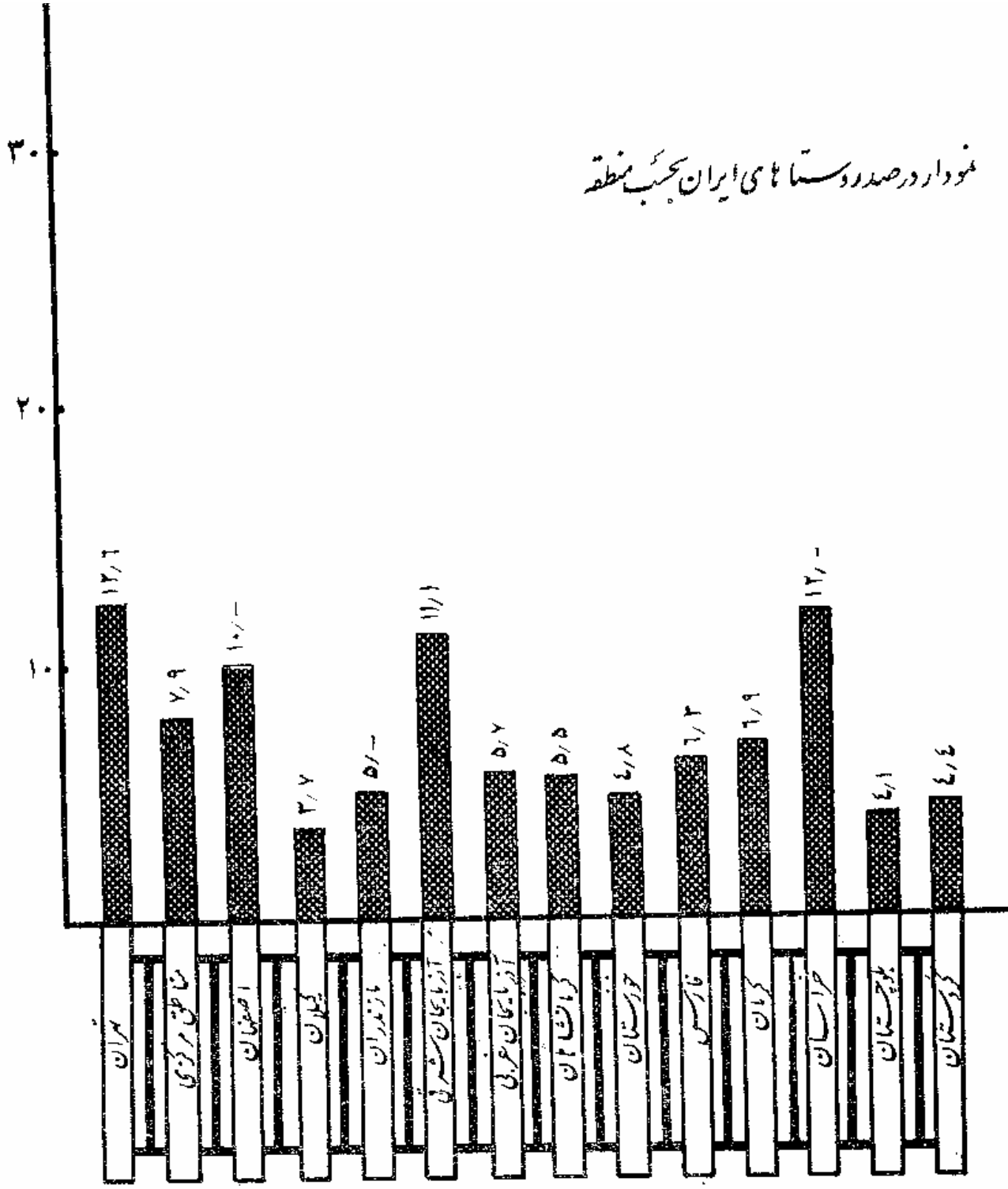




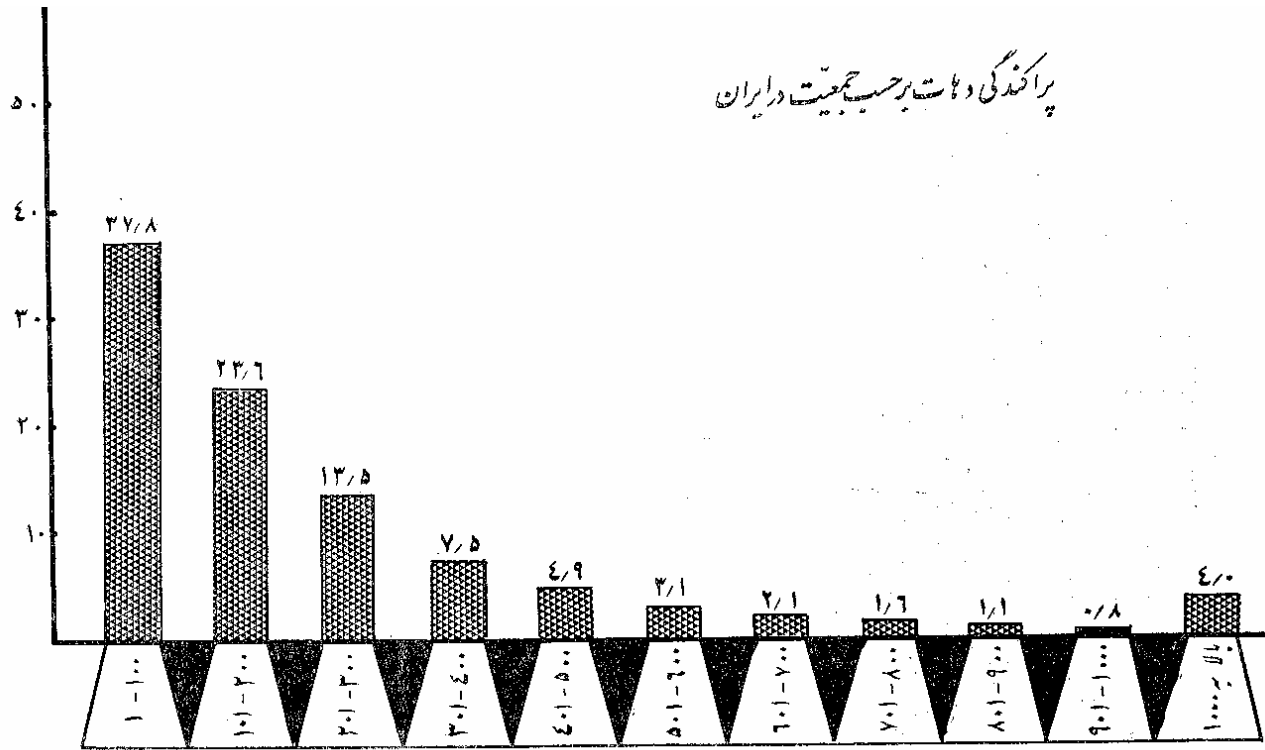
گندمیج - وسیله‌ای که شلتوک را در آن انبار میکنند و درینای آن مسئله گریز از رطوبت و حیوانات خا کزی جو فنده چون موش مؤثر بوده است .



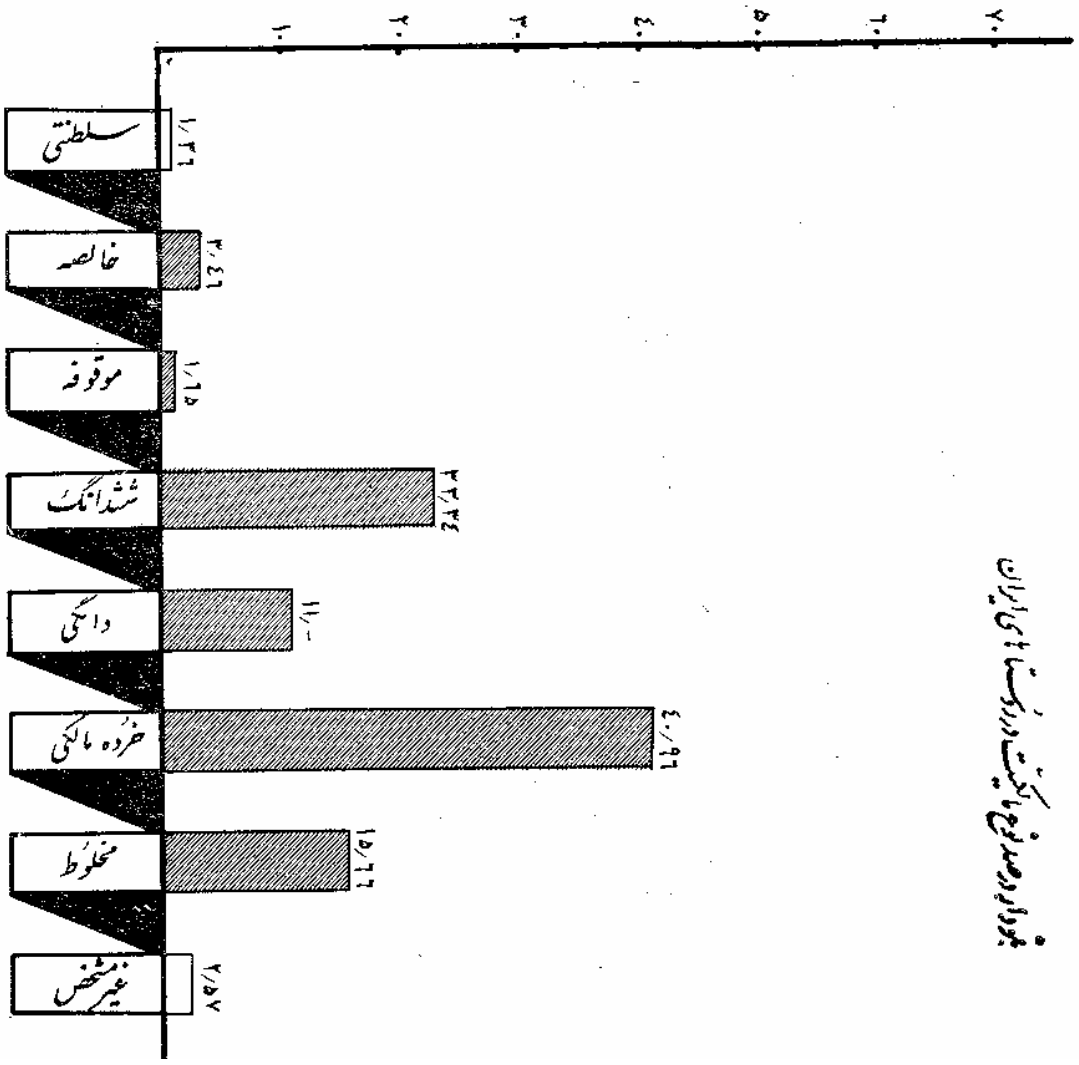
مقدار در صد روستاهای ایران بحسب منطقه



پراکنندگی دانات بر حسب جمعیت در ایران



مجموعه در صد منبع مالکیت در روستای ایران



مقدار درصد نوح مالکیت در روستاهای ایران

